



**DİTAŞ DOĞAN YEDEK PARÇA İMALAT
VE TEKNİK A.Ş.**

**1 OCAK–30 EYLÜL 2013 ARA HESAP DÖNEMİ
FAALİYET RAPORU**

Ekim 2013

İÇİNDEKİLER**SAYFA**

1) Genel Bilgiler	3-7
2) Araştırma ve Geliştirme Çalışmaları.....	7
3) Şirket Faaliyetleri ve Faaliyetlere İlişkin Önemli Gelişmeler.....	7-10
4) Finansal Durum	11-12
5) Riskler ve Yönetim Organı'nın Değerlendirmeleri Finansal Tabloların Hazırlanma Süreciyle İlgili Olarak; Şirket'in İç Denetim ve Risk Yönetim Sistemlerinin Ana Unsurlarına İlişkin Açıklamalar	12-13
6) Diğer Hususlar	13
7) Finansal Rapor ve Faaliyet Raporu Sorumluluk Beyanı	14

1) Genel Bilgiler

I.a-) Raporun İlgili Olduğu Hesap Dönemi:

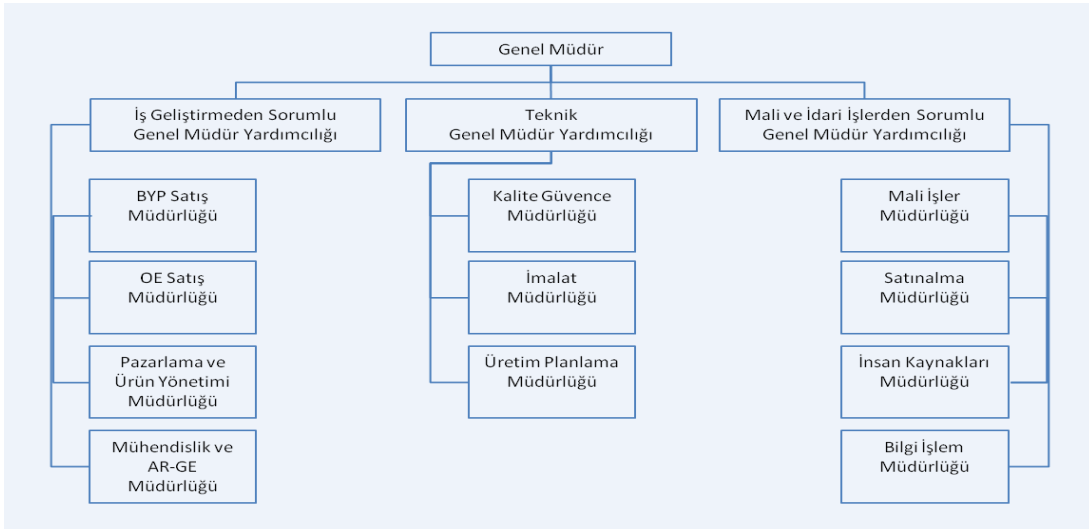
Bu faaliyet raporu 01.01.2013-30.09.2013 ara hesap dönemi faaliyetlerine ilişkindir.

I.b-) Şirketin Ticaret Unvanı, Ticaret Sicil Numarası ve İletişim Bilgileri:

Ticari Unvanı : Ditaş Doğan Yedek Parça İmalat ve Teknik A.Ş.
Ticaret Sicil Memurluğu : Niğde Ticaret ve Sanayi Odası
Ticaret Sicil Numarası : 701
Adres
Fabrika ve Merkez : Kayseri Yolu 3.km 51100 Niğde
İstanbul Büro : Mahmut Yesari Sokak No:73 Koşuyolu - Kadıköy
Telefon : 0(388) 232 41 00
Fax : 0(388) 213 20 26
Kurumsal İnternet Adresi : www.ditas.com.tr

I.c-) Şirketin Organizasyon Yapısı, Sermaye ve Ortaklık Yapıları:

Şirketin bölüm bazında organizasyon yapısı aşağıdaki şekildedir.



Ortaklık Yapısı

Ditaş Doğan Yedek Parça İmalat ve Teknik A.Ş.'nin ortaklık yapısı aşağıda sunulmuştur.

KAYITLI SERMAYESİ	:	38.000.000- TL
ÇIKARILMIŞ SERMAYESİ	:	10.000.000- TL

30 Eylül 2013 ve 31 Aralık 2012 İtibariyle Ortaklık Yapısı (TL)

	%	30 Eylül 2013	%	31 Aralık 2012
Doğan Holding (1)	73,59	7.359.315	73,59	7.359.315
Borsa İstanbul'da işlem gören kısım (2)	26,41	2.640.685	26,41	2.640.685
Çıkarılmış Sermaye	100,00	10.000.000	100,00	10.000.000
Sermaye düzeltme farkı		15.137.609		15.137.609
Toplam		25.137.609		25.137.609

(1) 30 Eylül 2013 ve 31 Aralık 2012 tarihleri itibariyle, Doğan Holding'in sahibi olduğu %73,59 oranındaki hisselerin, Ditaş sermayesinin %22,66'sına karşılık gelen kısmı Borsa İstanbul'da açık statüdedir.

(2) Sermaye Piyasası Kurulu (SPK)'nın 23 Temmuz 2010 tarih ve 21/655 sayılı İlke Kararı çerçevesinde; Merkezi Kayıt Kuruluşu A.Ş. (MKK) kayıtlarına göre; 30 Eylül 2013 tarihi itibariyle Ditaş sermayesinin %26,31'ine karşılık gelen hisselerin dolaşımında olduğu kabul edilmektedir. Ditaş sermayesinin %49,05'ine karşılık gelen hisseler açık statüdedir.

I.d-) İmtiyazlı Paylar ve Payların Oy Hakları:

Şirketimizde her payın bir oy hakkı bulunmaktadır. Herhangi bir pay sahibinin oy hakkına üst sınır getirilmemiştir. Oy hakkının kullanılmasını zorlaştırıcı uygulamalardan kaçınılmakta; her pay sahibine, oy hakkını en kolay ve uygun şekilde kullanma fırsatı sağlanmaktadır.

Şirket payları üzerinde herhangi bir imtiyaz söz konusu değildir.

I.e-) Şirketin Doğrudan veya Dolaylı İştirakleri ve Pay Oranları:

19 Mart 2013 tarihli Yönetim Kurulu Kararı ile Şirket'in Doğan Enerji Yatırımları Sanayi ve Ticaret A.Ş.'de sahip olduğu 1 TL nominal değerli 6.000 adet pay 5.980 TL karşılığında Doğan Şirketler Grubu Holding A.Ş.'ye devredilmiştir. Bu işlem neticesinde Şirket'in Doğan Enerji Yatırımları Sanayi ve Ticaret A.Ş.'de payı kalmamıştır.

9 Nisan 2013 tarihli Yönetim Kurulu Kararı ile Şirket'in Doğan Organik Ürünler Sanayi ve Ticaret A.Ş.'deki 1 TL nominal değerli 1.798.700 adet payı 2.518.180 TL karşılığında Doğan Şirketler Grubu Holding A.Ş.'ye devredilmiştir. Bu işlem neticesinde Şirket'in Doğan Organik Ürünler Sanayi ve Ticaret A.Ş.'de payı kalmamıştır.

I.f-) Şirketin İktisap Ettiği Kendi Paylarına İlişkin Bilgiler:

01.01.2013-30.09.2013 ara hesap dönemi içerisinde Şirketimiz tarafından iktisap edilen kendi payı bulunmamaktadır.

I.g-) Yönetim Kurulu ve Komiteler:

Yönetim Kurulu Üyeleri

Şirket, Genel Kurul'ca seçilecek en az 5, en çok 11 üyeden oluşan bir Yönetim Kurulu tarafından yönetilir ve temsil olunur. Yönetim Kurulu'nun Sermaye Piyasası Kurulu'nca belirlenen oranda veya adette üyesi bağımsız üye niteliğine haiz adaylar arasından seçilir. Bağımsız Yönetim Kurulu üye adaylarının belirlenmesinde, aday gösterilmesinde, sayısı ve niteliklerinde, seçilmesinde, azil ve/veya görevden ayrılmalarında Sermaye Piyasası Kanunu, Sermaye Piyasası Kurulu düzenlemeleri ve yürürlükte bulunan ilgili sair mevzuat hükümlerine uyulur.

Yönetim Kurulu Üyeleri aşağıdaki kişilerden oluşmaktadır.

Başkan	: Yahya Üzdüyen	(İcrada Görevli Değil)
Başkan Vekili	: Ahmet Toksoy	(İcrada Görevli Değil)
Murahhas Üye	: Yücel Göher	(İcrada Görevli Değil)
Üye	: Selma Uyguç (*)	(İcrada Görevli Değil)
Bağımsız Üye	: Dr. Salih Ercüment Türktan	(İcrada Görevli Değil)
Bağımsız Üye	: Kubilay Keçelioğlu	(İcrada Görevli Değil)

Yönetim Kurulu üyeleri Esas Sözleşme'nin 10. Maddesine göre en çok 3 yıl görev yapmak üzere seçilirler. Genel Kurul'un seçim kararında görev süresi açıkça belirtilmemişse seçim bir yıl için yapılmış addolunur. Şirket Yönetim Kurulu 25.06.2013 tarihinde gerçekleştirilen 2012 yılı Hesap Dönemine İlişkin Olağan Genel Kurul Toplantısında, 2013 hesap dönemi faaliyet ve hesaplarının görüşüleceği Genel Kurul toplantısına kadar görev yapmak üzere seçilmişlerdir.

Yönetim Kurulu, yürürlükteki mevzuat ve Esas Sözleşme ile kendisine verilmiş bulunan görevleri yerine getirmekle yükümlüdür. Gerek yasalar ve gerekse Esas Sözleşme düzenlemelerine göre Genel Kurul kararını gerektirmeyen tüm iş ve işlemler Yönetim Kurulu tarafından yerine getirilir.

Yönetim Kurulu, Türk Ticaret Kanunu, Sermaye Piyasası Kanunu, Sermaye Piyasası Kurulu düzenleme ve kararları, Esas Sözleşme ve yürürlükteki mevzuat hükümleri doğrultusunda görevlerini ifa eder ve yetkilerini kullanır.

Kanundan veya Esas Sözleşme'den doğan bir görevi veya yetkiyi, kanuna dayanarak, başkasına devreden organlar veya kişiler, bu görev ve yetkileri devralan kişilerin seçiminde makul derecede özen göstermediklerinin ispat edilmesi hâli hariç, bu kişilerin fiil ve kararlarından sorumlu olmazlar.

Yönetim Kurulu gerek yasalar ve gerekse işbu Esas Sözleşme ile kendisine yüklenen görev ve sorumluluklarını yerine getirirken bunları kısmen Şirket bünyesindeki komitelere işlevlerini de açıkça belirlemek suretiyle ve fakat kendi sorumluluğunu bertaraf etmeksizin devredebilir. Yönetim Kurulu Üyeleri, Şirket'in ve pay sahiplerinin çıkarlarını korumak, gözetim, izleme, yönlendirme ve denetim amacına yönelik olarak, bağlı ortaklık, iştirak ve müşterek yönetime tabi ortaklıkların Yönetim Kurulları'nda görev alabilirler. Ayrıca, Yönetim Kurulu üyeleri, kamuya yararlı dernekler, vakıflar, kamu yararına çalışan veya bilimsel araştırma, geliştirme faaliyetinde bulunan kurum ve kuruluşlar, üniversiteler, öğretim kurumları ve bu gibi kurumlarda görev alabilirler. Bunun haricindeki görevler Yönetim Kurulu'nun kabul edeceği kurallar dahilinde ve onayı ile mümkündür.

(*) 24.07.2013 tarihinde Yönetim Kurulu Üyemiz Haşim Işık, Şirketimizdeki Yönetim Kurulu Üyeliği görevinden kendi isteği ile ayrılmış olup, yerine yapılacak ilk Genel Kurul'da ortaklarımızın onayına sunulmak üzere Selma Uyguç atanmıştır.

Denetimden Sorumlu Komite Üyeleri

Denetimden Sorumlu Komite üyeleri aşağıdaki gibidir.

Başkan : Kubilay Keçelioğlu
Üye : Dr.Salih Ercüment Türktan

Denetimden Sorumlu Komite üyeleri, 2013 yılı faaliyet sonuçlarının görüşüleceği Olağan Genel Kurul toplantısına kadar görev yapmak üzere Şirketimiz Bağımsız Yönetim Kurulu Üyelerinden seçilmiştir.

Kurumsal Yönetim Komitesi Üyeleri

Kurumsal Yönetim Komitesi üyeleri aşağıdaki gibidir.

Başkan : Dr.Salih Ercüment Türktan
Üye : Ahmet Toksoy
Üye : Dr.Murat Doğu

Kurumsal Yönetim Komitesi, 2013 yılı faaliyet sonuçlarının görüşüleceği Genel Kurul toplantısını takiben yapılacak ilk Yönetim Kurulu toplantısına kadar görev yapacak ve Sermaye Piyasası Kurulu (SPK)'nun Seri: IV, No:56 sayılı Kurumsal Yönetim İlkelerinin Belirlenmesine ve Uygulanmasına İlişkin Tebliği ile düzenlendiği üzere "Aday Gösterme Komitesi" ve "Ücret Komitesi"nin görevlerini de üstlenecektir.

Riskin Erken Saptanması Komitesi Üyeleri

Riskin Erken Saptanması Komitesi Üyeleri aşağıdaki gibidir.

Başkan : Dr.Salih Ercüment Türktan
Üye : Erem Turgut Yücel
Üye : Tolga Babalı
Üye : Ercan Nasır

Riskin Erken Saptanması Komitesi, 2013 yılı faaliyet sonuçlarının görüşüleceği Olağan Genel Kurul toplantısına kadar görev yapacaktır.

Üst Düzey Yöneticiler

Genel Müdür : Erkut Alkaya
İş Geliştirmeden Sorumlu Genel Müdür Yardımcısı : Mustafa İbrahim Koray Güner

Şirketimiz üst düzey yöneticileri, Esas Sözleşmenin 10. Maddesinde, Yönetim Organları İşleyişi, Yetki ve Sorumluluk Devri İç Yönergesinde ve imza sirkülerinde belirtilen yetkilere haiz olup, Üst düzey yöneticiler arasında yer alan Genel Müdür' ün belirli süreli hizmet sözleşmesi yoktur.

1.h-) Dönem İçinde Esas Sözleşmede Yapılan Değişiklikler ve Nedenleri

6102 sayılı Türk Ticaret Kanunu hükümlerine uyum sağlamak amacıyla, ayrıca Sermaye Piyasası Mevzuatındaki ve ilgili mevzuattaki yenilikler karşısında Esas Sözleşme metin dilinin iyileştirilmesi nedenleriyle, Esas Sözleşmemizin 3., 8.,10., 11., 12., 13., 14., 15., 16., 17., 18., 19., 20., 21., 22., 23., 24., 25., 26., 27., 28. Maddelerinin değiştirilmesi ve 29., 30., 31., 32., 33., 34., 35., 36., 37. ve 38. Maddelerinin iptali, Başbakanlık Sermaye Piyasası Kurulu'nun 21.06.2013 tarihli 1988 sayılı yazısı ve Gümrük ve Ticaret Bakanlığı İç Ticaret Genel Müdürlüğü'nün 24.06.2013 tarihli 5032 sayılı izinleri ile gerçekleştirilmiştir. Söz konusu değişiklikler 25.06.2013 tarihinde yapılan Olağan Genel Kurulda oy birliği ile kabul edilmiş ve 26.06.2013 tarihinde tescil ettirilerek TTSG'nin 01.07.2013 tarihli sayısında ilan ettirilmiştir.

2) Araştırma ve Geliştirme Çalışmaları

30 Eylül 2013 tarihi itibarıyla, araştırma ve geliştirme biriminde toplam 56 personel çalışmaktadır.

Yürütülen projeler;

- Ürün Kalitesini veya Standardını Yükseltme Projesi
- Maliyet Düşürücü Yeni Teknolojilerin Uygulanması Projesi
- Yeni Ürüne Yönelik Ar-Ge Projesi ve
- Üretimle İlgili Olarak Yeni Teknoloji Geliştirilmesine Yönelik Projeler'dir.

İlgili dönemde bu kapsamda yapılan toplam harcama tutarı 1.393.045 Türk Lirası'dır.

3) Şirket Faaliyetleri ve Faaliyetlere İlişkin Önemli Gelişmeler

3.a-) İşletmenin Faaliyet Konusu, Faaliyet Gösterdiği Sektör ve Bu Sektör İçerisindeki Yeri:

Ditaş Doğan Yedek Parça İmalat ve Teknik A.Ş. 1972 yılında kurulmuş ve Türkiye'de tescil edilmiştir. Şirket otomotiv yan sanayi içerisinde yer almakta ve her türlü kara nakil vasıtalarının rotkolu, rotbaşı ve rotil imalatını gerçekleştirmektedir. Şirket, 1991 yılından itibaren Borsa İstanbul'da işlem görmektedir. Ditaş, Doğan Şirketler Grubu Holding A.Ş. ("Doğan Holding")'nin bağlı ortaklığıdır.

DİTAŞ, aralarında dünyanın en büyük rot üreticilerinin de bulunduğu Türkiye pazarında yüksek kaliteli ürünleri, entegre tesisleri ve tecrübesi sayesinde yıllardır lider firmalardan birisi olmuştur. Dünya pazarlarında ise hem orijinal ürün tedarikçisi ve hem de yenileme pazarında bilinen bir marka olma yolunda önemli adımlar atmıştır. Türkiye'de ticari araç imalatçılarının rot talebinin % 80'ini, binek araçlarının da % 15'ini karşılamaktadır. Yenileme pazarında da % 25 paya sahiptir.

ISO/TS 19949:2002 Otomotiv Tedarikçileri Kalite Sistemi Sertifikası, ISO 14001 Çevre Yönetim Sistemi Sertifikası ve FORD Q1 ödülüne sahip olan DİTAŞ, aynı zamanda Türkiye'nin en büyük araç üreticilerinin "A" sınıfı tedarikçisidir.

TÜRKİYE OTOMOTİV PİYASASI

Pazar

Otomotiv Sanayii Derneği (OSD) tarafından 2013 yılı ilk 9 ayına ilişkin hazırlanan Basın Bülteni'nde yer alan Üretim–İhracat-Pazar verilerine göre; 2013 yılı Ocak-Eylül döneminde toplam pazar, 2012 yılı aynı dönemine göre %10 oranında artarak 614 bin adet düzeyinde gerçekleşmiştir. Aynı dönemde otomobil pazarındaki artış %19 düzeyinde gerçekleşmiş ve Pazar 452 bin adede yükselmiştir.

2013 yılı Ocak- Eylül döneminde hafif ticari araç pazarı bir önceki yılın aynı dönemine göre %11 oranında azalmış ve pazar 134 bin adet olmuştur.

2013 yılı Ocak- Eylül döneminde bir önceki yıla göre ağır ticari araç pazarı %2 oranında azalmış ve 28 bin adet düzeyinde gerçekleşmiştir. 2013 yılında 2012 yılı Ocak- Eylül dönemine göre kamyon pazarı %10 oranında azalarak 22 bin adet düzeyine gerilerken, otobüs pazarı ise özellikle kent içi yolcu taşımacılığı talebindeki olumlu gelişmeler nedeni ile %101 gibi önemli oranda artmış ve 3.477 adet olmuştur.

İhracat

2013 yılı Ocak- Eylül döneminde bir önceki yıla göre toplam otomotiv ihracatı %15, otomobil ihracatı %18 oranında artmıştır. 2013 yılı Ocak- Eylül döneminde toplam ihracat 618 bin adet, otomobil ihracatı ise 354 bin adet düzeyinde gerçekleşmiştir.

Üretim

2013 Ocak- Eylül döneminde bir önceki yılın aynı dönemine göre toplam üretim %6, otomobil üretimi ise %9 oranında artmıştır. Bu dönemde, toplam üretim 840 bin adet, otomobil üretimi ise 465 bin adet düzeyinde gerçekleşmiştir.

2013 yılı Ocak- Eylül döneminde üretim küçük kamyonunda %52, minibüste %41, otobüste %36, midibüste %28 oranında artmış, büyük kamyonunda %11 azalmış, kamyonette ise değişmemiştir.

Bu dönemde, traktör üretimi yüzde 13 oranında azalarak 30.326 adet olmuştur.

3.b-) İşletmenin Üretim Birimlerinin Nitelikleri, Kapasite Kullanım Oranları ve Bunlardaki Gelişmeler, Genel Kapasite Kullanım Oranı, Faaliyet Konusu Mal ve Hizmet Üretimindeki Gelişmeler, Miktar, Kalite, Sürüm ve Fiyatların Geçmiş Dönem Rakamlarıyla Karşılaştırmalarını İçeren Açıklamalar:

Şirketimizde Dövme, Isıl İşlem, Talaşlı İmalat, Montaj, Lastik Kaplama ve Kalıphane üretim birimleri bulunmaktadır. Bu birimlerde çalışan toplam personel 186 kişidir.

Kapasite kullanım oranı 2013 Ocak-Eylül döneminde ortalama %90'dır.

2013 Ocak-Eylül döneminde üretim miktarı 2012 yılı aynı dönemine göre %5 oranında azalarak 2.295 Bin Adet olmuştur.

2013 Ocak-Eylül döneminde ortalama satış fiyatı, 2012 yılı aynı dönemine göre %3 oranında artarak 16,40 TL olmuştur.

3.c-) Faaliyet Konusu Mal ve Hizmetlerin Fiyatları, Satış Hâsılatları, Satış Koşulları ve Bunlarda Yıl İçinde Görülen Gelişmeler, Randıman ve Prodüktivite Katsayılarındaki Gelişmeler, Geçmiş Yıllara Göre Bunlardaki Önemli Değişikliklerin Nedenleri:

Faaliyet konumuzu oluşturan malların satış fiyatları, ağırlıklı olarak Euro para birimi cinsinden belirlenmektedir. Euro kuru 2012 Ocak-Eylül döneminde ortalama 2,30 seviyesinde iken, 2013 aynı döneminde ortalama 2,48 seviyesinde seyrettiğinden satış fiyatlarına ortalama %8 oranında olumlu etki yapmıştır. Diğer taraftan hammadde alımlarının da ağırlıklı olarak USD para birimi cinsinden yapıldığı dikkate alındığında 2012 Ocak-Eylül döneminde ortalama 1,79 seviyesinde gerçekleşen USD Kuru, 2013 aynı döneminde 1,88 ortalama seviyesinde gerçekleşerek hammadde maliyetlerinin kısmen artmasına neden olmuştur. Satış koşulları, randıman ve prodüktivite katsayılarında da dönem içinde ve geçmiş yıllara göre önemli değişiklikler olmamıştır.

3.d-) Faaliyetlerle İlgili Öngörülebilir Riskler:

Mali, Uyum ve Operasyonel Risk Yönetimi:

Şirketimizin karşı karşıya bulunduğu risklerin tanımlanması ve tespiti çalışmaları ile bu şekilde tespit edilen olası risklerin denetim altında tutulması ve azaltılmasına yönelik risk yönetimi faaliyetleri şirket üst yönetimi ile Holding Mali İşler Başkanlığı koordinasyonunda yürütülmektedir. Bu çerçevede, faaliyette bulunulan sektörlerde özgü risklerin en aza indirilmesi ve yönetilmesi için üst düzey yöneticiler ve birim yöneticilerinin mevzuat ile ilgili eğitimler almaları sağlanmış olup, bu şekilde her seviyede risk algısının yerleşmesi ve farkındalık yaratılması gerçekleştirilmiştir. Mali, operasyonel ve uyum riskleri içerisinde önemli bir yer tutan vergi, ticaret hukuku ve diğer düzenleyici otoritelerin mevzuatına uyum risklerinin yönetiminde Holding Mali İşler Başkanlığı'nın ilgili Başkan Yardımcılıklarının koordinasyonunda, zaman zaman denetim ve yeminli mali müşavirlik şirketlerinin katılımıyla değerlendirme toplantıları yapılmakta, riskler sürekli izlenmektedir.

Finansal Risk Yönetimi:

Şirketimiz faaliyetlerinden dolayı çeşitli finansal risklere maruz kalmaktadır. Bu riskler; kredi riski, piyasa riski (kur riski, faiz riski) ve likidite riskidir. Şirketin finansal risk yönetimi yaklaşımı, finansal piyasaların değişkenliğinden dolayı maruz kalınan olumsuz etkilerin mali sonuçlar üzerindeki etkilerini asgari seviyeye indirmeyi amaçlamaktadır. Şirket, maruz kaldığı çeşitli finansal risklerden korunma amacıyla;

- Yabancı para bazındaki yükümlülükleri dikkate alarak yabancı para pozisyonu tutulması,
 - Şirketin likidite durumunu dikkate alarak yükümlülüklerle paralel pozisyon alınması,
 - Sınırlı oranda türev ürünleri kullanılması,
- seçeneklerinden yararlanmaktadır.

Kredi Riski:

Kredi riski, Şirketin taraf olduğu sözleşmelerde karşı tarafların yükümlülüklerini yerine getirememesi riskidir. Bu risk özellikle Grup dışı şirketlerden olan alacakları kapsamaktadır. Şirketimiz kredi riskini, gerektiğinde faktoring şirketi kanalıyla, temel olarak kredi değerlendirmeleri ve karşı taraflara kredi limitleri belirlenmek suretiyle oluşturulan merkezi bilgiden yararlanarak kontrol etmektedir. Kredi riski, müşteri tabanını oluşturan kuruluş sayısının çokluğu ve bunların farklı iş alanlarına yaygınlığı dolayısıyla dağıtılmaktadır.

Faiz Oranı Riski:

Şirketimiz, faiz oranı riskini, faiz oranına duyarlı olan varlık ve yükümlülüklerini dengelemek suretiyle oluşan doğal tedbir ve türev araçların sınırlı kullanımı ile yönetmektedir.

Likidite Riski:

Şirket likidite riskini;

- kısa vadeli ödemeleri karşılamak üzere yeterli miktarda nakit ve kısa vadeli mevduat ile hızla nakde çevrilebilen menkul kıymet tutarak,
- yatırım ve geliştirilen çeşitli projeleri, projelerin geri dönüş süresi ile sermaye kredi dengesi gözetilerek yeterli kredi imkanları ile orta ve uzun vadede fonlama sağlayarak, yönetmektedir.

Yabancı Para (Döviz Kuru) Riski:

Şirket, döviz cinsinden borçlu bulunulan tutarların fonksiyonel para birimine çevrilmesinden dolayı kur değişikliklerine bağlı döviz kuru riskine sahiptir. Bu riskler, döviz pozisyonunun analiz edilmesi ile takip edilmekte ve sınırlandırılmaktadır.

Sermaye Riski Yönetimi:

Sermayeyi yönetirken Şirketin hedefleri, ortaklarına getiri ve sermaye maliyetini azaltmak amacıyla en uygun sermaye yapısını sürdürmek için Şirketin faaliyetlerinin devamını sağlayabilmektir. Sermaye yapısını korumak veya yeniden düzenlemek için Şirket, yeni hisseler ihraç edebilmekte ve borçlanmayı azaltmak için varlıklarını satabilmektedir.

Sektörel Risk:

İçinde bulunulan otomotiv sektörü (özellikle ana sanayi pazarının) en büyük riski, alternatif yeni ürün ve yeni müşteri devreye alınmasının uzun soluklu olması nedeniyle hareket kabiliyetini düşürmesidir. Bu nedenle, daha kısa vadede sonuç alınabildiği için yedek parça pazarında sahip olunan payın artırılması konusunda yoğun çalışmalar sürdürülmektedir.

3.e-) Şirketin İlgili Hesap Döneminde Yapmış Olduğu Yatırımlar:

Üretim kapasitesini ve verimliliğini arttırmak ayrıca maliyetlerde tasarruf sağlamak amacıyla bir takım yatırımlar yapılmıştır. İlgili dönemde bu kapsamda yapılan yatırımların tutarı 2.014.690 Türk Lirası'dır.

Ayrıca Şirket, üretim kapasitesini arttırmak amacıyla makine parkurunun modernizasyonu için yapılacak 9.589.378 TL tutarındaki yatırım için 27 Ocak 2011 tarihinde Hazine Müsteşarlığı Teşvik Uygulama Genel Müdürlüğü'nden teşvik belgesi almıştır. Teşvik belgesi kapsamında %60 vergi indirim, %20 yatırım katkı oranı ayrıca 3 yıl süreli sigorta primi işveren hisse desteği ile KDV istisnası, gümrük vergisi muafiyeti ve faiz desteği bulunmakta olup, bitiş tarihi 21 Aralık 2013'tür. Şirket'in makine ve teçhizatlarına cari dönemde yaptığı yatırımların 1.381.419 Türk Lirası tutarındaki kısmı sözkonusu teşvik kapsamındadır.

3.f-) Olağanüstü Genel Kurula İlişkin Bilgiler:

Dönem içerisinde yapılan Olağanüstü Genel Kurul toplantısı yoktur.

3.g-) Hesap Dönemi İçerisinde Yapılan Özel Denetime ve Kamu Denetimine İlişkin Açıklamalar:

Şirketimiz hesap dönemi içerisinde özel denetime ve kamu denetimine tabi tutulmamıştır.

3.h-) Faaliyet Raporu Tarihine Kadar Meydana Gelen Önemli Olaylar:

Yoktur.

4) Finansal Durum:

4.a-) Özet Bilanço:

	30.09.2013	31.12.2012	31.12.2011
Dönen Varlıklar	31.434.741	22.251.222	22.609.624
Duran Varlıklar	11.204.511	11.400.905	11.260.751
Toplam Varlıklar	42.639.252	33.652.127	33.870.375

Kısa vadeli Yükümlülükler	17.056.420	12.458.707	10.694.841
Uzun Vadeli Yükümlülükler	4.307.229	2.084.723	1.901.056
Öz Sermaye	21.275.603	19.108.697	21.274.478
Toplam Öz Sermaye ve Yükümlülükler	42.639.252	33.652.127	33.870.375

4.b-) Özet Gelir Tablosu:

	30.09.2013	30.09.2012	30.09.2011
Net Satışlar	38.890.588	41.370.944	41.536.717
Brüt Kar	8.657.831	6.705.619	7.089.302
Faaliyet Karı/(Zararı)	3.187.419	632.871	1.159.837
EBİTDA	3.692.253	2.241.792	2.493.341
Net Dönem Karı/(Zararı)	2.563.239	(475.432)	1.661.256

4.c-) Rasyolar:

	30.09.2013	31.12.2012	31.12.2011
Cari Oran	1,84	1,79	2,11
Likitide Oranı	1,33	1,13	1,30
Brüt Kar Marjı	0,22	0,14	0,16
Faaliyet Kar Marjı	0,08	(0,03)	0,02
Borç Ödeme Süresi (Gün)	66	49	86
Aktif Devir Hızı	0,91	1,55	1,59
Borç/Özkaynak Oranı	1,00	0,76	0,59

Şirketin son 3 yıl ve ara dönemler itibariyle toplam satış bilgileri aşağıdaki gibidir.

PAZAR	SATIŞ TUTARI (TL)									
	2010 YILI	%	2011 YILI (1)	%	30.09.2012 (1)	%	2012 YILI (1)	%	30.09.2013 (1)	%
YURTIÇİ	23.287.602	60	35.764.119	65	24.732.984	60	31.557.574	60	20.966.235	54
YURTDIŞI	15.778.555	40	19.036.830	35	16.637.960	40	20.744.146	40	17.924.353	46
TOPLAM	39.066.157	100	54.800.949	100	41.370.944	100	52.301.720	100	38.890.588	100

SEKTÖR	SATIŞ TUTARI (TL)									
	2010 YILI	%	2011 YILI (1)	%	30.09.2012 (1)	%	2012 YILI (1)	%	30.09.2013 (1)	%
O.E.M	18.066.590	46	28.666.616	52	21.436.173	52	25.895.922	50	19.690.236	51
BYP	20.999.567	54	26.134.333	48	19.934.771	48	26.405.798	50	19.200.352	49
TOPLAM	39.066.157	100	54.800.949	100	41.370.944	100	52.301.720	100	38.890.588	100

(1) İlgili dönemlerde ek olarak hurda satışı bulunmaktadır.

4.d-) İşletmenin Finansman Kaynakları ve Risk Yönetim Politikaları:

İşletme sermayesinin yetersiz olması yabancı kaynak ihtiyacı doğurmaktadır. Bu kapsamda ağırlıklı olarak düşük maliyetli olmaları nedeniyle Eximbank Kredileri kullanılmaktadır. Cari dönemde ayrıca yatırımların finansmanında ve maliyet avantajı nedeniyle ithal hammadde temininde kısa ve orta vadeli işletme kredileri kullanılmıştır.

Şirketimizin karşı karşıya olduğu riskler ve bu risklere karşı uyguladığı risk yönetiminin esasları ise aşağıdaki gibidir:

Şirketimizde risk yönetimi; mali, operasyonel ve uyum riskleri ile finansal risklerin takibi, ölçülmesi ve ihtiyaç olduğu takdirde ana ortaklığımız olan Doğan Şirketler Grubu Holding A.Ş. bünyesindeki ilgili birimlerden (mali, uyum ve operasyonel riskler için Mali İşler Başkanlığı; finansal riskler için Finansman Başkan Yardımcılığı) destek alınması şeklinde yürütülmektedir.

4.e-) Sermaye Piyasası Araçları:

01.01.2013-30.09.2013 ara döneminde çıkarılan sermaye piyasası aracı bulunmamaktadır.

5) Riskler ve Yönetim Organı'nın Değerlendirmeleri Finansal Tabloların Hazırlanma Süreciyle İlgili Olarak; Şirket'in İç Denetim ve Risk Yönetim Sistemlerinin Ana Unsurlarına İlişkin Açıklamalar:

Ana Ortaklığımız Doğan Şirketler Grubu Holding A.Ş. Denetim Başkan Yardımcılığı iç kontrol fonksiyonunun yerine getirilmesinde yönlendirici olmakta ve Şirketimize destek vermektedir.

Doğan Şirketler Grubu Holding A.Ş. Denetim Başkan Yardımcılığı tarafından yapılan çalışmalar sonucu elde edilen bulgular şirketimiz tarafından değerlendirilmekte ve yapılan öneriler doğrultusunda düzeltme ve düzenlemeler yapılarak iç kontrol sistemleri sürekli geliştirilmektedir.

Risk Yönetimi kapsamında ise, Riskin Erken Saptanması ve Yönetimi Komitesi oluşturulmuştur. Komite, çalışmalarını sürdürmektedir.

6) Diğer Hususlar

6.a-) İnsan Kaynakları:

Personel Hareketleri

30 Eylül 2013 tarihi itibarıyla Şirket bünyesinde istihdam edilen personel sayısı 368 kişidir. (31 Aralık 2012: 372). Bunlardan 262 kişi Toplu İş sözleşme Hükümlerine tabi (kapsam içi), 106 kişi Toplu İş Sözleşme Hükümleri dışındaki (kapsam dışı) personeldir.

Toplu İş Sözleşmesi Uygulaması

Şirket mavi yakalı personelinin bağlı bulunduğu Türk Metal Sendikası ile 14 Şubat 2013 tarihinde başlayan 01.09.2012 – 31.08.2013 dönemini kapsayan toplu iş sözleşmesi görüşmeleri sonucunda taraflar arasında 2 Temmuz 2013 tarihinde anlaşma sağlanarak, yeni dönem Toplu İş Sözleşmesi Tutanağı imzalanmıştır.

Personel ve İşçiye Sağlanan Hak ve Menfaatler

Şirketimizin, toplu sözleşme gereği kapsam içi personel ve işçilerine, kanuni tatil ödemesi, ikramiye, yakacak, bayram yardımı, yıllık izin harçlığı, iş elbisesi, ayakkabı ve tahsil yardımı, doğum, ölüm, evlenme yardımı, yemek ve yol giderlerini karşılama gibi menfaatler sağlanmıştır.

7. Finansal Rapor ve Faaliyet Raporu Sorumluluk Beyanı

FİNANSAL RAPOR VE FAALİYET RAPORUNUN KABULUNE İLİŞKİN YÖNETİM KURULU'NUN

KARAR TARİHİ : 30.10.2013

KARAR SAYISI : 28

SERMAYE PİYASASI KURULU'NUN II-14.1 TEBLİĞİ'NİN İKİNCİ BÖLÜMÜNÜN 9. MADDESİ GEREĞİNCE SORUMLULUK BEYANI

Ditaş Doğan Yedek Parça İmalat ve Teknik A.Ş'nin, 01.01.2013-30.09.2013 ara hesap dönemine ait Sermaye Piyasası Kurulu (SPK)'nın II-14.1 Tebliği hükümleri kapsamında Uluslararası Muhasebe ve Uluslararası Finansal Raporlama Standartları ile uyumlu olarak Türkiye Muhasebe ve Türkiye Finansal Raporlama Standartlarına uygun olarak hazırlanan; sunum esasları SPK'nın 07.06.2013 tarih ve 20/670 sayılı Kararı ile belirlenip yine SPK'nın 07.06.2013 tarih ve 2013/19 sayılı Haftalık Bülteni ile ilan edilen; bağımsız denetimden geçmemiş, solo finansal rapor ile 01.01.2013-30.09.2013 ara hesap dönemine ait faaliyet raporu tarafımızdan incelenmiş olup; görev ve sorumluluk alanımızda sahip olduğumuz bilgiler çerçevesinde;

- Finansal rapor ve faaliyet raporunun önemli konularda gerçeğe aykırı bir açıklama veya açıklamanın yapıldığı tarih itibarıyla yanıltıcı olması sonucunu doğurabilecek herhangi bir eksiklik içermediği,
- Yürürlükteki finansal raporlama standartlarına göre hazırlanmış finansal raporun, Şirketimizin aktifleri, pasifleri, finansal durumu ve kar ve zararı ile ilgili gerçeği dürüst bir biçimde yansıttığı ve faaliyet raporunun işin gelişimi ve performansını ve finansal durumunu, karşı karşıya olduğu önemli riskler ve belirsizliklerle birlikte, dürüstçe yansıttığı,

tespit olunmuştur.

Yücel GÖHER
Yönetim Kurulu Murahhas Üyesi

Erkut ALKAYA
Genel Müdür