



**DİTAS DOĞAN YEDEK PARÇA MALAT
VE TEKNİK A.Ş.**

**1 OCAK-30 HAZİRAN 2014 ARA HESAP DÖNEMİNE AİT
FAALİYET RAPORU**

Ağustos 2014

ARA DÖNEM FAALİYET RAPORU UYGUNLUĞU HAKKINDA SINIRLI DENETİM RAPORU

Ditaş Doğan Yedek Parça İmalat ve Teknik A.Ş.
Yönetim Kurul'una

Ditaş Doğan Yedek Parça İmalat ve Teknik A.Ş.'nin ("Şirket") 30 Haziran 2014 tarihi itibarıyla hazırlanan ara dönem faaliyet raporunda yer alan finansal bilgilerin, sınırlı denetimden geçmiş ara dönem özet finansal tablolar ile tutarlı olup olmadığının sınırlı denetimini yapmakla görevlendirilmiş bulunuyoruz. Rapor konusu ara dönem Faaliyet Raporu Şirket yönetiminin sorumluluğundadır. Sınırlı denetim yapan kuruluş olarak üzerimize düşen sorumluluk, ara dönem faaliyet raporunda yer alan finansal bilgilerin, sınırlı denetimden geçmiş ve 8 Ağustos 2014 tarihli sınırlı denetim raporuna konu olan ara dönem özet finansal tablolar ve açıklayıcı notlar ile tutarlı olup olmadığına ilişkin ulaşılan sonucun açıklanmasıdır.

Sınırlı denetim, Sınırlı Bağımsız Denetim Standardı ("SBDS") 2410 "Ara Dönem Finansal Bilgilerin, İşletmenin Yıllık Finansal Tablolarının Bağımsız Denetimini Yürüten Denetçi Tarafından Sınırlı Bağımsız Denetimi"ne uygun olarak yürütülmüştür. Sınırlı denetimimiz, ara dönem faaliyet raporunda yer alan finansal bilgilerin sınırlı denetimden geçmiş ara dönem özet finansal tablolar ve açıklayıcı notlar ile tutarlı olup olmadığına ilişkin incelemeyi kapsamaktadır. Ara dönem finansal bilgilerin sınırlı denetiminin kapsamı; Bağımsız Denetim Standartları'na uygun olarak yapılan ve amacı finansal tablolar hakkında bir görüş bildirmek olan bağımsız denetimin kapsamına kıyasla önemli ölçüde dardır. Sonuç olarak ara dönem finansal bilgilerin sınırlı denetimi, denetim şirketinin, bir bağımsız denetimde belirlenebilecek tüm önemli hususlara vâkıf olabileceğine ilişkin bir güvence sağlamamaktadır. Bu sebeple, bir bağımsız denetim görüşü bildirmemekteyiz.

Sınırlı denetimimiz sonucunda, ilişikteki ara dönem faaliyet raporunda yer alan finansal bilgilerin sınırlı denetimden geçmiş ara dönem özet finansal tablolar ve açıklayıcı notlarda verilen bilgiler ile, tüm önemli yönleriyle, tutarlı olmadığına dair herhangi bir hususa rastlanılmamıştır.

DRT BAĞIMSIZ DENETİM VE SERBEST MUHASEBECİ MALİ MÜŞAVİRLİK A.Ş.
Member of **DELOITTE TOUCHE TOHMATSU LIMITED**

Saim Üstündağ, SMMM
Sorumlu Denetçi

İstanbul, 8 Ağustos 2014

1)	Genel Bilgiler	3-8
2)	Yönetim Kurulu Üyeleri ve Üst Düzey Yöneticilere Sağlanan Mali Haklar	8
3)	Araştırma ve Geliştirme Çalışmaları.....	8
4)	Şirket Faaliyetleri ve Faaliyetlere İlişkin Önemli Gelişmeler.....	8-13
5)	Finansal Durum	14-15
6)	Riskler ve Yönetim Organlarının Değerlendirmeleri Finansal Tabloların Hazırlanma Süreciyle İlgili Olarak; Şirketin İç Denetim ve Risk Yönetim Sistemlerinin Ana Unsurlarına İlişkin Açıklamalar	15-16
7)	Şirketin Sermayesinin Karşısız Kalıp Kalmadığına veya Borca Batık Olup Olmadığına İlişkin Tespit ve Yönetim Organları Değerlendirmesi.....	16
8)	Yönetim Kurulunun Kar Dağıtım teklifi ve Kar Dağıtım Tablosu.....	16
9)	Diğer Hususlar	16
10)	Finansal Rapor ve Faaliyet Raporu Sorumluluk Beyanı.....	17

Bu rapor,13.06.2013 tarihli ve 28676 sayılı Resmi Gazete'de yayımlanarak yürürlüğe giren Sermaye Piyasası Kurulu'nun İletmeler Tarafından Düzenlenecek Finansal Raporlar ile Bunların Hazırlanması ve İlgilere Sunulmasına İlişkin İnceleme, Usul ve Esaslar Hakkında Seri: II-14.1 sayılı Sermaye Piyasasında Finansal Raporlamaya İlişkin Esaslar Tebliği'nin 8.madde hükmü uyarınca düzenlenmiş olup, şirketimizin 01.01.2014-30.06.2014 dönemi itibarı ile faaliyetlerinin değerlendirilmesi ve yatırımcılarımıza bilgi verilmesi amacıyla hazırlanmıştır.

1) Genel Bilgiler

1.a-) Raporun İlgili Olduğu Hesap Dönemi:

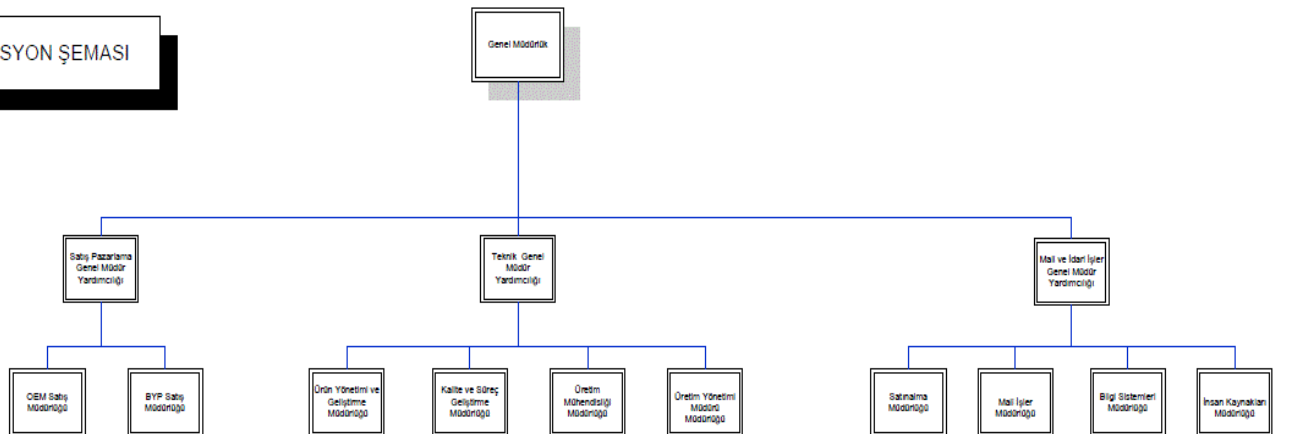
Bu faaliyet raporu 01.01.2014-30.06.2014 ara hesap dönemi faaliyetlerine ilişkinidir.

1.b-) Şirketin Ticaret Unvanı, Ticaret Sicil Numarası ve İletme Bilgileri:

Ticari Unvan : Dita Doğan Yedek Parça Malat ve Teknik A.Ş.
Ticaret Sicil Memurluğu : Niğde Ticaret ve Sanayi Odası
Ticaret Sicil Numarası : 701
Adres
Fabrika ve Merkez : Kayseri Yolu 3.km 51100 Niğde
İstanbul Büro : FSM Mahallesi, Poligon Caddesi No:8 Buyuka 2 Sitesi Kule 3,
Daire:61 34771Tepeüstü . Ümraniye - STANBUL
Telefon : 0(388) 232 41 00
Fax : 0(388) 213 20 26
Kurumsal İnternet Adresi : www.ditas.com.tr

1.c-) Şirketin Organizasyon Yapısı, Sermaye ve Ortaklık Yapıları:

Şirketin bölüm bazında organizasyon yapısına ilişkin ekildir.



Ortaklık Yapısı

Dita Do an Yedek Parça malat ve Teknik A. .nin ortaklık yapısı a a da sunulmu tur.

KAYITLI SERMAYES : 38.000.000- TL
ÇIKARILMI SERMAYES : 10.000.000- TL

30 Haziran 2014 ve 31 Aralık 2013 itibariyle Ortaklık Yapısı (TL)

	%	30 Haziran 2014	%	31 Aralık 2013
Do an Holding (1)	73,59	7.359.315	73,59	7.359.315
Borsa stanbulda i lem gören ksm (2)	26,41	2.640.685	26,41	2.640.685
Çıkarılmış Sermaye	100,00	10.000.000	100,00	10.000.000
Sermaye düzeltme farkı		15.137.609		15.137.609
Toplam		25.137.609		25.137.609

(1) 30 Haziran 2014 ve 31 Aralık 2013 tarihleri itibarıyla, Do an Holdingin sahibi oldu u %73,59 oranındaki payların, Dita sermayesinin %22,66'sına kar şık gelen ksm Borsa stanbulda açık statüdedir.

(2) Sermaye Piyasası Kurulu (SPK)nun 23 Temmuz 2010 tarih ve 21/655 sayılı Kararı çerçevesinde; Merkezi Kayıt Kurulu u A. . (MKK) kayıtlarına göre; 30 Haziran 2014 tarihi itibarıyla Dita sermayesinin %26,34'üne (31 Aralık 2013: %26,31) kar şık gelen payların dola rında oldu u kabul edilmektedir.

1.d-) İmtiyazlı Paylar ve Payların Oy Hakları:

irketimizde her payın bir oy hakkı bulunmaktadır. Herhangi bir pay sahibinin oy hakkına üst sınırlar getirilmemi tir. Oy hakkının kullanılmasını zorla tıcc uygulamalardan kaçınılmakta; her pay sahibine, oy hakkının en kolay ve uygun eilde kullanma fırsatı sağ lanmaktadır.

irket payları üzerinde herhangi bir imtiyaz söz konusu de ildir.

1.e-) İrketin Do rudan veya Dolaylı İtirakleri ve Pay Oranları:

irketimiz ürünlerinin, Rusya'nın da dâhil oldu u Ba rımsız Devletler Topluluğunda, Asya Pasifik Ülkeleri'nde ve Amerika Kıtasında satış ve pazarlamasını yapabilemesini teminen, bir tanesi Rusya Federasyonu'nda, bir tanesi Çin Halk Cumhuriyeti'nde, bir tanesi de Amerika Birle ik Devletleri'nde yerle ik üç ayrı irket faaliyetlerine başlamıştır. Her üç irketin de sermayesinin %100'ü irketimize ait olup; Rusya Federasyonu'nda faaliyet gösterecek D Stroy Ltd unvanlı irketimizin sermayesi 3.500.000 RUB, Çin Halk Cumhuriyeti'nde faaliyet gösterecek Dita Trading Shanghai Co. Ltd unvanlı irketimizin sermayesi 600.000 RMB ve Amerika Birle ik Devletleri'nde faaliyet gösterecek Dita America LLC ünvanlı irketimizin sermayesi 100.000 USD'dir.

1.f-) İrketin İktisap Etti İ Kendi Paylarına İlişkin Bilgiler:

01.01.2014-30.06.2014 ara hesap dönemi içerisinde İrketimiz tarafından İktisap edilen kendi payı bulunmamaktadır.

1.g-) Yönetim Kurulu ve Komiteler:

Yönetim Kurulu Üyeleri

İrket, Genel Kurulda seçilecek en az 5, en çok 11 üyeden oluşan bir Yönetim Kurulu tarafından yönetilir ve temsil olunur. Yönetim Kurulunun Sermaye Piyasası Kuruluca belirlenen oranda veya adette üyesi bağımsız üye niteliğine haiz adaylar arasından seçilir. Bağımsız Yönetim Kurulu üye adaylarının belirlenmesinde, aday gösterilmesinde, sayışı ve niteliklerinde, seçilmesinde, azil ve/veya görevden ayrılmalarında Sermaye Piyasası Kanunu, Sermaye Piyasası Kurulu düzenlemeleri ve yürürlükte bulunan ilgili sair mevzuat hükümlerine uyulur.

Yönetim Kurulu Üyeleri aşağıdaki kişilerden oluşmaktadır.

Başkan	: Yahya Üzdiyen	(crada Görevli Değil)
Başkan Vekili	: Yücel Göher	(crada Görevli Değil)
Murahhas Üye	: Erkut Alkaya	(crada Görevli)
Üye	: Selma Uyguç	(crada Görevli Değil)
Üye	: Tolga Babal	(crada Görevli Değil)
Bağımsız Üye	: Kubilay Keçelioğlu	(crada Görevli Değil)
Bağımsız Üye	: Dr. Salih Ercüment Türktan	(crada Görevli Değil)

Yönetim Kurulu üyeleri Esas Sözleşmenin 10. Maddesine göre en çok 3 yıl görev yapmak üzere seçilirler. Genel Kurulun seçim kararında görev süresi açıkça belirtilmemişse seçim bir yıl için yapılmış addolunur. İrket Yönetim Kurulu 27.03.2014 tarihinde gerçekleştirilen 2013 yılı Hesap Dönemine İlişkin Olağan Genel Kurul Toplantısında, 2014 hesap dönemi faaliyet ve hesaplarının görüşüleceği Genel Kurul toplantısına kadar görev yapmak üzere seçilmişlerdir.

Yönetim Kurulu, yürürlükteki mevzuat ve Esas Sözleşme ile kendisine verilmiş bulunan görevleri yerine getirmekle yükümlüdür. Gerek yasalar ve gerekse Esas Sözleşme düzenlemelerine göre Genel Kurul kararını gerektirmeyen tüm işlemler Yönetim Kurulu tarafından yerine getirilir.

Yönetim Kurulu, Türk Ticaret Kanunu, Sermaye Piyasası Kanunu, Sermaye Piyasası Kurulu düzenleme ve kararları, Esas Sözleşme ve yürürlükteki mevzuat hükümleri doğrultusunda görevlerini ifa eder ve yetkilerini kullanır.

Kanundan veya Esas Sözleşmeden doğan bir görevi veya yetkiyi, kanuna dayanarak, başkasına devreden organlar veya kişiler, bu görev ve yetkileri devralan kişilerin seçiminde makul derecede özen göstermediklerinin ispat edilmesi hâli hariç, bu kişilerin fiil ve kararlarından sorumlu olmazlar.

Yönetim Kurulu gerek yasalar ve gerekse işbu Esas Sözleşme ile kendisine yüklenen görev ve sorumluluklarını yerine getirirken bunları kısmen İrket bünyesindeki komitelere işlevlerini de açıkça belirlemek suretiyle ve fakat kendi sorumluluğunu bertaraf etmeksizin devredebilir.

Yönetim Kurulu Üyeleri, şirketin ve pay sahiplerinin çıkarlarını korumak, gözetim, izleme, yönlendirme ve denetim amacıyla yönelik olarak, bağımlı ortaklık, iştirak ve müteferrih yönetim tabii ortaklıkların Yönetim Kurullarında görev alabilirler. Ayrıca, Yönetim Kurulu üyeleri, kamuya yararlı dernekler, vakıflar, kamu yararına çalışan veya bilimsel araştırma, geliştirme faaliyetinde bulunan kurum ve kuruluşlar, üniversiteler, diğer kurumlar ve bu gibi kurumlarda görev alabilirler. Bunun haricindeki görevler Yönetim Kurulunun kabul edeceği kurallar dahilinde ve onayla mümkündür.

Yönetim Kurulu Üyeleri

Yönetim Kurulu üyeleri aşağıdaki gibidir.

Başkan	: Erkut Alkaya
Üye	: Mustafa Brahim Koray Güner
Üye	: Mustafa Levent Kalpakçı
Üye	: Goncagül Bilen

Yönetim Kurulu üyeleri, 2014 yılı faaliyet sonuçlarının görüşüleceği Olağan Genel Kurul toplantısına kadar görev yapmak üzere seçilmiştir.

Denetimden Sorumlu Komite Üyeleri

Denetimden Sorumlu Komite üyeleri aşağıdaki gibidir.

Başkan	: Kubilay Keçelioğlu
Üye	: Dr.Salih Ercüment Türktan

Denetimden Sorumlu Komite üyeleri, 2014 yılı faaliyet sonuçlarının görüşüleceği Olağan Genel Kurul toplantısına kadar görev yapmak üzere şirketimiz Başkanımız Yönetim Kurulu Üyelerinden seçilmiştir.

Kurumsal Yönetim Komitesi Üyeleri

Kurumsal Yönetim Komitesi üyeleri aşağıdaki gibidir.

Başkan	: Dr.Salih Ercüment Türktan
Üye	: Selma Uyguç
Üye	: Dr.Murat Doğan

Kurumsal Yönetim Komitesi, 2014 yılı faaliyet sonuçlarının görüşüleceği Genel Kurul toplantısından takiben yapılacak ilk Yönetim Kurulu toplantısına kadar görev yapacak ve Sermaye Piyasası Kurulu (SPK)'nın Seri: IV, No:56 sayılı Kurumsal Yönetim İlkelerinin Belirlenmesine ve Uygulanmasına İlişkin Tebliği ile düzenlendiği üzere "Aday Gösterme Komitesi", "Ücret Komitesi"nin görevlerini de üstlenecektir.

Riskin Erken Saptanması Komitesi Üyeleri

Riskin Erken Saptanması Komitesi Üyeleri aşağıdaki gibidir.

Başkan	: Dr.Salih Ercüment Türktan
Üye	: Erem Turgut Yücel
Üye	: Tolga Babal
Üye	: Goncagül Bilen

Riskin Erken Saptanması Komitesi, her iki ayda bir Yönetim Kurulu toplantılarından önce toplanır. Komite çalışmalarının etkinliğini açısından gerekli görüldüğü hallerde toplanabilir. Komitenin tüm çalışmalar tutanaklarla yazıya hale getirilir, Komite üyeleri tarafından imzalanır ve saklanır.

Komite başkanı, Yönetim Kurulu'na, Komite toplantılarında Komitenin faaliyetleri hakkında yazılı rapor verir ve Komite toplantılarının özeti Yönetim Kurulu üyelerine ve denetçiye yazılı olarak bildirir veya bildirilmesini sağlar.

Komite, şirket esas sözleşmesine ve ilgili mevzuata uygun olarak Yönetim Kurulu tarafından oluşturulur ve yetkilendirilir. Komite, Yönetim Kuruluna her iki ayda bir vereceği raporda durumu değerlendirir, varsa tehlikelere işaret eder, çareleri gösterir.

Şirketin varlığını, gelişmesini ve devamını tehlikeye düşürebilecek risklerin erken saptanması, tespit edilen risklerle ilgili gerekli önlemlerin uygulanması ve riskin yönetilmesi amacıyla çalışmalar yapar. Risk yönetim sistemlerini en az yılda bir kez gözden geçirir.

Riskin Erken Saptanması Komitesi Üyeleri, 2014 yılı faaliyet sonuçlarının görüşüleceği Olağan Genel Kurul toplantısına kadar görev yapmak üzere seçilmiştir.

1.h-) Üst Düzey Yöneticiler

Genel Müdür	:	Erkut Alkaya
Satış -Pazarlama Genel Müdür Yardımcısı	:	Mustafa İbrahim Koray Güner
Teknik Genel Müdür Yardımcısı	:	Mustafa Levent Kalpakcı
Mali ve idari İşler Genel Müdür Yardımcısı	:	Goncagül Bilen

Şirketimiz üst düzey yöneticileri, Esas Sözleşmenin 10. Maddesinde, Yönetim Organları ile Yetki ve Sorumluluk Devri Çerçevesinde ve imza sirkülerinde belirtilen yetkilere haiz olup, Üst düzey yöneticiler arasında yer alan Genel Müdürün belirli süreli hizmet sözleşmesi yoktur.

1.2-) Dönem içinde Esas Sözleşme ile Yapılan Değişiklikler ve Nedenleri

Rapora söz konusu olan dönemde herhangi bir Ana Sözleşme değişikliği olmamıştır.

1.j-) *irket Genel Kurulunca Verilen izin Çerçevesinde Yönetim Organ² Üyelerinin irketle Kendisi veya Ba kas²Ad²na Yapt² 2 lemler ile Rekabet Yasa² Kapsam²ndaki Faaliyetleri:*

Yönetim Kurulu üyelerimiz için, TTK²ın yasaklad² 2 hususlar d² 2nde kalmak art²yla, TTK²ın 395. ve 396. maddelerinde yaz²2 i lemleri yapabilmeleri konusunda Genel Kurul²ın izin al²nmaktadır. irketimizdeki bilgilere göre, Yönetim Kurulu üyelerimiz, 30 Haziran 2014 döneminde kendi adlar²na irketimizin faaliyet konusu kapsam²na giren alanlarda ticari faaliyette bulunmam² lard².

2) YÖNETİM KURULU ÜYELERİ VE ÜST DÜZEY YÖNETİCİLERE SAĞLANAN MAL HAKLARI

Yönetim Kurulu üyelerine sağlanan her türlü mali hak, menfaat ve ücret her yıl irket Genel Kurul²nda belirlenmektedir. irketimizin Genel Müdür ve Yard²mcılar², Başkan ve Üyelerden oluşan üst düzey yöneticilere sağlanan faydalar ise ücret, prim, sağlık sigortası, iletişim ve ulaşım gibi faydalardan oluşmakta olup, 2014 yıl² ilk alt² ay²nda bu kapsamda sağlanan faydaların toplam² 609.009 Türk Lirası²dır.

3) Araştırma ve Geliştirme Çalışmaları

30 Haziran 2014 tarihi itibarıyla, araştırma ve geliştirme biriminde toplam 48 personel çalışmaktadır.

Yürütülen projeler;

- Ürün Kalitesini veya Standard²ni Yükseltme Projeleri
- Maliyet Düşürücü Yeni Teknolojilerin Uygulanması Projesi
- Yeni Ürüne Yönelik Ar-Ge Projesi
- Üretimle İlgili Olarak Yeni Teknoloji Geliştirilmesine Yönelik Projeler

İlgili dönemde bu kapsamda yapılan toplam harcama tutarı 892.236 Türk Lirası²dır.

4) İirket Faaliyetleri ve Faaliyetlere İlişkin Önemli Gelişmeler

4.a-) İletmenin Faaliyet Konusu, Faaliyet Gösterdiği Sektör ve Bu Sektör Çerçesindeki Yeri:

Dita Doğan Yedek Parça Malat ve Teknik A.Ş. 1972 yılında kurulmuş ve Türkiye'de tescil edilmiş tir. İirket otomotiv yan sanayi içerisinde yer almakta ve her türlü kara nakil vasıtalarının süspansiyon ve direksiyon sistem parçalarının imalatını gerçekleştirmektedir. İirket, 1991 yılından itibaren Borsa İstanbul'da işlem görmektedir. Dita, Doğan İirketler Grubu Holding A.Ş. (Doğan Holding) için bağımlı ortaklıktır.

DTA, aralarında dünyanın en büyük süspansiyon parça üreticilerinin de bulunduğu Türkiye pazarında, yüksek kaliteli ürünleri, entegre tesisleri ve tecrübesi sayesinde yıllardır lider firmalardan birisi olmuştur. Dünya pazarlarında ise hem orijinal ürün tedarikçisi hem de yenileme pazarında bilinen bir marka olma yolunda önemli adımlar atmıştır. Türkiye'de ticari araç üreticilerinin süspansiyon ve direksiyon parça talebinin büyük kısmı Dita tarafından karşılanmaktadır.

ISO/TS 16949:2009 Otomotiv Tedarikçileri Kalite Sistemi Sertifikası, ISO 14001 Çevre Yönetim Sistemi Sertifikası ve FORD Q1 ödülüne sahip olan DTA , aynı zamanda Türkiye'nin en büyük araç üreticilerinin "A" sınıfı tedarikçisidir.

TÜRK YE OTOMOT V P YASASI

PAZAR

2014 yılı Ocak-Haziran döneminde toplam pazar, 2013 yılı aynı dönemine göre yüzde 24 oranında azalarak 305 bin adet düzeyinde gerçekleşti. Aynı dönemde otomobil pazarındaki düşüş yüzde 23 düzeyinde oldu ve pazar 226 bin adede geriledi. 2014 yılı Ocak-Haziran döneminde hafif ticari araç pazarı bir önceki yılın aynı dönemine göre yüzde 32 azaldı ve pazar 61 bin adet düzeyine geriledi. 2014 yılı Ocak-Haziran döneminde bir önceki yıla göre ağır ticari araç pazarı yüzde 5 oranında azaldı ve pazar 18 bin adet düzeyinde gerçekleşti. 2014 yılında 2013 yılı aynı dönemine göre kamyon pazarı yüzde 6 oranında artarak 16 bin adet düzeyine yükseldi, otobüs pazarı ise yüzde 70 gibi önemli oranda azaldı ve 813 adet oldu, bu azalışta yerel yönetimlerin almaları sağlandı etkili oldu. Son 10 yıllık ortalamalara göre toplam pazar yüzde 7,2 azalırken otomobil pazarı yüzde 6,6 oranında arttı. Hafif ticari araçlar (HTA) pazarı yüzde 32,2 oranında azaldı, bu araçlarda daralma artarak devam ediyor. 10 yıllık ortalamalara göre kamyon pazarı yüzde 3,3 artarken, otobüs pazarı ise yüzde 27 oranında düşüş gösterdi.

HRACAT

2014 yılı Ocak-Haziran döneminde bir önceki yıla göre, toplam otomotiv ihracatı yüzde 8 oranında, otomobil ihracatı ise yüzde 27 oranında arttı. 2014 yılı Ocak-Haziran döneminde toplam ihracat 452 bin adet, otomobil ihracatı ise 296 bin adet düzeyinde gerçekleşti. Bu dönemde, ticari araç ihracatı ise yüzde 17 azalış ile 156 bin adet düzeyinde gerçekleşti. Traktör ihracatı ise yüzde 13 artış ile 8,309 adet oldu.

ÜRETİM

2014 Ocak-Haziran döneminde bir önceki yılın aynı dönemine göre toplam üretim yüzde 1 oranında azaldı, otomobil üretimi ise yüzde 18 oranında arttı. Bu dönemde, toplam üretim 564 bin adet, otomobil üretimi ise 357 bin adet düzeyinde gerçekleşti. 2014 yılı Ocak-Haziran döneminde üretim, otobüste yüzde 28, kamyonette yüzde 24, minibüste yüzde 20, küçük kamyonunda yüzde 19, büyük kamyonunda yüzde 2 oranında azaldı, midibüste ise yüzde 22 oranında arttı. Bu dönemde, traktör üretimi yüzde 22 oranında artarak 24,676 adet oldu.

4.b-) İletmenin Üretim Birimlerinin Nitelikleri, Kapasite Kullanım Oranları ve Bunlardaki Gelişmeler, Genel Kapasite Kullanım Oranı, Faaliyet Konusu Mal ve Hizmet Üretimindeki Gelişmeler, Miktar, Kalite, Sürüm ve Fiyatların Geçmiş Dönem Rakamlarıyla Karşılaştırılmaları Çerçevesinde Açıklamalar:

İrketimizde Dövme, İşleme, Talaşlı Malat, Montaj, Lastik Kaplama ve Kalıphane üretim birimleri bulunmaktadır. Bu birimlerde çalışan toplam personel 205 kişidir.

Kapasite kullanım oranı 2014 1. ve 2.çeyrekte ortalama %66'dır.

2014 1.yarıda üretim miktarı, 2013 yılı aynı dönemine göre benzer kalarak 1.566.784 Adet olmuştur. Ancak 2014 üretimi büyük parçalar olarak gerçekleşmiştir.

2014 1.yarıda ortalama satış fiyatı, 2013 yılı aynı dönemine göre %44 oranında artarak 22,01 TL olmuştur. Kurlardaki artış ve büyük parça üretimine kayma ortalama satış fiyatının olumlu etkilemiştir.

4.c-) Faaliyet Konusu Mal ve Hizmetlerin Fiyatlar², Sat² Hâs²atlar², Sat² Ko²ullar² ve Bunlarda Y²ıl içinde Görülen Geli²meler, Rand²man ve Prod²üktivite Katsay²ılar²ındaki Geli²meler, Geçmi² Y²ıllara Göre Bunlardaki Önemli De²ğişikliklerin Nedenleri:

Faaliyet konumuzu oluşturan malların sat² fiyatlar², a²yrıca olarak Euro para birimi cinsinden belirlenmektedir. Euro kuru 2013 Ocak-Haziran döneminde 6 aylık ortalama 2,39 seviyesinde iken, 2014 aynı dönemde ortalama % 25 art²ışla 2,97 seviyesinde seyrettiğinden sat² fiyatlar²ına olumlu etki yapm²ıştır. Diğer taraftan hammadde al²ımlar²ının da a²yrıca olarak USD para birimi cinsinden yapıld²ığı dikkate alınd²ığında 2013 Ocak-Haziran döneminde 6 aylık ortalama 1,83 seviyesinde gerçekleşen USD Kuru, 2014 aynı dönemde %18,5 art²ışla 2,17 ortalama seviyesinde gerçekleşen hammadde maliyetlerinin artmasına neden olmuştur. Sat² ko²ullar², rand²man ve prod²üktivite katsay²ılar²ında da dönem içinde ve geçmi² yıllara göre önemli de²ğişiklikler olmam²ıştır.

4.d-) Geçmi² Dönemlerde Belirlenen Hedeflere Ula²şıp Ula²şamad²ığı, Genel Kurul Kararlar²ının Yerine Getirilip Getirilmedi²ğ i, Hedeflere Ula²şmam²ış sa veya Kararlar Yerine Getirilmemi²şe Gerekçeleri ve De²ğerlendirmeler:

27.03.2014 tarihinde yapılan 01.01.2013-31.12.2013 hesap döneminin görüşüldüğü Olağan Genel Kurul toplant²ısında şirketin hedefine yönelik herhangi bir karar alınmam²ıştır. Şirket ilgili hesap döneminde bütün Genel Kurul kararlar²ını yerine getirmiştir.

4.e-) Faaliyetlerle İlgili Öngörülebilir Riskler:

Mali, Uyum ve Operasyonel Risk Yönetimi:

Şirketimizin kar² zarar²ına bulduğumuz risklerin tanımlanması ve tespiti çalışmalar²ıyla bu şekilde tespit edilen olası risklerin denetim altında tutulması ve azaltılmasına yönelik risk yönetimi faaliyetleri şirket üst yönetimi ile Holding Mali İşler Başkanlığı koordinasyonunda yürütülmektedir. Bu çerçevede, faaliyette bulunan sektörlerde özgü risklerin en aza indirilmesi ve yönetilmesi için üst düzey yöneticiler ve birim yöneticilerinin mevzuat ile ilgili eğitimler almaları sağlanmış olup, bu şekilde her seviyede risk algısının yerleşmesi ve farkındalık yaratılması gerçekleştirilmiştir. Mali, operasyonel ve uyum riskleri içerisinde önemli bir yer tutan vergi, ticaret hukuku ve diğer düzenleyici otoritelerin mevzuatına uyum risklerinin yönetiminde Holding Mali İşler Başkanlığı'nın ilgili Başkan Yardımcılıklarının koordinasyonunda, zaman zaman denetim ve yeminli mali müşavirlik şirketlerinin katkılarıyla değerlendirme toplantıları yapılmakta, riskler sürekli izlenmektedir.

Finansal Risk Yönetimi:

Şirketimiz faaliyetlerinden dolayı çeşitli finansal risklere maruz kalmaktadır. Bu riskler; kredi riski, piyasa riski (kur riski, faiz riski) ve likidite riskidir. Şirketin finansal risk yönetimi yaklaşık olarak, finansal piyasaların de²ğişkenliğinden dolayı maruz kalınan olumsuz etkilerin mali sonuçlar üzerindeki etkilerini asgari seviyeye indirmeyi amaçlamaktadır. Şirket, maruz kaldığı çeşitli finansal risklerden korunma amacıyla;

“Yabancı para bazındaki yükümlülükleri dikkate alarak yabancı para pozisyonu tutulması,

“ Şirketin likidite durumunu dikkate alarak yükümlülüklerle paralel pozisyon alınması,

“ Sınırı oranda türev ürünleri kullanılması,

seçeneklerinden yararlanılmaktadır.

Kredi Riski:

Kredi riski, irketin taraf oldu u sözleşmelerde kar 2 tarafların yükümlülüklerini yerine getirememesi riskidir. Bu risk özellikle Grup d 2 2 irketlerden olan alacaklar2 kapsamaktadır.

irketimiz kredi riskini, gerekti inde faktoring irketi kanalıyla, temel olarak kredi de erlendirmeleri ve kar 2 taraflara kredi limitleri belirlenmesi suretiyle oluşturulan merkezi bilgiden yararlanarak kontrol etmektedir. Kredi riski, mü teri tabanını oluşturulan kuruluş sayısını çoklu olarak ve bunların farklı alanlarına yaygın olarak dolayısıyla da artmaktadır.

Faiz Oranı Riski:

irketimiz, faiz oranı riskini, faiz oranına duyarlı olan varlık ve yükümlülüklerini dengelemek suretiyle oluşturulan doğal tedbir ve türev araçları kullanarak yönetmektedir.

Likidite Riski:

irket likidite riskini;

kısa vadeli ödemeleri karşılamak üzere yeterli miktarda nakit ve kısa vadeli mevduat ile hızlı olarak nakde çevrilebilen menkul kıymet tutarak,

yatırım ve geliştirilen ç e titli projeleri, projelerin geri dönüş süresi ile sermaye kredi dengesi gözetilerek yeterli kredi imkanları ile orta ve uzun vadede fonlama sağlayarak, yönetmektedir.

Yabancı Para (Döviz Kuru) Riski:

irket, döviz cinsinden borçlu bulunan tutarların fonksiyonel para birimine çevrilmesinden dolayı kur de işiklerine bağlı olarak döviz kuru riskine sahiptir. Bu riskler, döviz pozisyonunun analiz edilmesi ile takip edilmekte ve sınırlanmaktadır.

Sermaye Riski Yönetimi:

Sermayeyi yönetirken irketin hedefleri, ortaklarına getiri ve sermaye maliyetini azaltmak amacıyla en uygun sermaye yapısını sürdürmek için irketin faaliyetlerinin devamını sağlayabilmektir. Sermaye yapısını korumak veya yeniden düzenlemek için irket, yeni hisseler ihraç edebilmekte ve borçlanmayı azaltmak için varlıklarını satabilmektedir.

Sektörel Risk:

çinde bulunan otomotiv sektörü (özellikle ana sanayi pazarını) en büyük riski, alternatif yeni ürün ve yeni mü teri devreye alınmasının uzun soluklu olması nedeniyle hareket kabiliyetini düşürmesidir. Bu nedenle, daha kısa vadede sonuç alınamadığı için yedek parça pazarında sahip olunan payın artması konusunda yoğun çalışmalar sürdürülmektedir.

4.f-) irketin İlgili Hesap Döneminde Yapılan ve Yatırımlar:

Üretim kapasitesini ve verimliliğini arttırmak ayrıca maliyetlerde tasarruf sağlamak amacıyla bir takım yatırımlar yapılmıştır. İlgili dönemde bu kapsamda yapılan yatırımların tutarı 1.020.320 Türk Lirasıdır.

4.g-) İirket Aleyhine Açılan ve İirketin Mali Durumunu ve Faaliyetlerini Etkileyebilecek Nitelikteki Davalar ve Olas² Sonular²:

İirket aleyhine açılm² ve hali hazırda devam eden muhtelif davalar bulunmaktadır. Bu davaların önemli bir bölümünü i davalar² olu turmaktadır. İirket yönetimi tarafından, her dönem sonunda bu davaların olası sonuçları² ve finansal etkisini de erlendirmekte ve bu de erlendirme sonucunda olası yükümlülüklerle kar² en iyi tahminler uyarınca gerekli görülen kar²lar ayrılmaktadır. 30 Haziran 2014 tarihinde sona eren dönemde devam etmekte olan davalar için 165.393 TL kar² ayrılm² tır.

4.h-) Ola anüstü Genel Kurula İi kin Bilgiler:

Dönem içerisinde yapılan Ola anüstü Genel Kurul toplantı²s² yoktur.

4.2-) Hesap Dönemi erisinde Yapılan Özel Denetime ve Kamu Denetimine İi kin Açıklamalar:

İirketimiz hesap dönemi içerisinde özel denetime ve kamu denetimine tabi tutulmam² tır.

4.j-) İirketin Yıl inde Yapılm² Oldu u Ba² ve Yardımlar İle Sosyal Sorumluluk Projeleri:

01.01.2014-30.06.2014 hesap döneminde 19.170 TL ba² yapılm² tır

TS 14001 Çevre Kalite Belgesi ve ED raporu bulunan İirketimiz çevreye olan duyarlılı² ın² korumaktadır.

Özellikle tesislerdeki su tüketimi önemli oranda azaltılarak ve geri dönüşüm projesi kapsamında önemli oranda su geri dönüşümü sa lanarak kirlili in ve su israfının önüne geçilmektedir.

4.k-) İirketin Hâkim İirket veya Topluluk İirketleri Yararına Yapılm² Hukuki İlemler, Topluluk İirketleri Yararına Alınan veya Alınmasından Kaçınılan Önlemler:

İirketimizde hâkim İirketle, hâkim İirkete ba² İ bir İirketle, hâkim İirketin yönlendirmesiyle onun ya da ona ba² İ bir İirketin yararına yapılan herhangi bir hukuki İ leme ve geçmi faaliyet yılında hâkim İirketin ya da ona ba² İ bir İirketin yararına alınan veya alınmasından kaçınılan herhangi bir önlem veya denkle İtirilmesi gereken herhangi bir İ leme yoktur.

4.l-) İirkette (3.k) Bendinde Bahsedilen Hukuki İlemlerde Uygun Bir Kar² Edim Sa lanıp Sa lanmadı² 2, Alınan veya Alınmasından Kaçınılan Önlemin İirketi Zarara U ratıp U ratmadı² 2, İirketi Zarara U ratılm² sa Bunun Denkle İtirilip Denkle İtirilmedi İ:

İirketimizde raporun (3.k) bendinde sayılan nitelikte herhangi bir İ leme olmadı² ından denkle İtirilmesi gereken bir zarar bulunmamaktadır.

4.m-) Faaliyet Raporu Tarihine Kadar Meydana Gelen Önemli Olaylar:

Hakim orta ğımız Do an Holding'in, ba lı ortaklı 2 Do an Yayın Holding A. ği tüm aktif ve pasifinin bir bütün halinde %60'vir alınması" suretiyle birleşmesi i lemine ili kin olarak alınan 14 Nisan 2014 tarihli Yönetim Kurulu Karar, 14 Nisan 2014 tarihinde kamuya açıklanmıştır.

5) Finansal Durum:

5.a-) Özet Bilanço:

	30.06.2014	31.12.2013	31.12.2012
Dönen Varlıklar	32.351.766	31.806.025	23.330.370
Duran Varlıklar	12.359.608	11.285.340	10.321.757
Toplam Varlıklar	44.711.374	43.091.365	33.652.127
Kısa Vadeli Yükümlülükler	13.239.956	16.348.777	12.458.707
Uzun Vadeli Yükümlülükler	4.410.129	4.519.008	2.084.723
Öz Sermaye	27.061.289	22.223.580	19.108.697
Toplam Öz Sermaye ve Yükümlülükler	44.711.374	43.091.365	33.652.127

5.b-) Özet Gelir Tablosu:

	30.06.2014	30.06.2013	30.06.2012
Net Satışlar	35.825.418	24.436.443	28.140.144
Brüt Kar	11.557.323	4.677.701	4.554.582
Faaliyet Karı / (Zararı)	6.137.571	1.523.480	232.311
EB TDA	7.239.290	1.489.960	1.661.793
Net Dönem Karı / (Zararı)	4.837.709	888.909	(160.720)

5.c-) Rasyolar:

	30.06.2014	31.12.2013	31.12.2012
Cari Oran	2,44	1,95	1,87
Likitide Oranı	1,72	1,31	1,21
Brüt Kar Marjı	0,32	0,23	0,15
Faaliyet Kar Marjı	0,17	0,08	(0,02)
Borç Ödeme Süresi (Gün)	56	57	49
Aktif Devir Hızı	0,80	1,21	1,55
Borç/Özkaynak Oranı	0,65	0,94	0,76

irketin son 3 y¹ ve ara dönemler itibariyle toplam sat² bilgileri a a ²daki gibidir.

PAZAR	SATI TUTARI (TL)									
	2011 YILI (1)	%	2012 YILI (1)	%	30.06.2013 (1)	%	2013 YILI (1)	%	30.06.2014 (1)	%
YURT Ç	35.764.119	65	31.557.574	60	13.288.645	54	29.432.951	56	19.942.315	56
YURTDI I	19.036.830	35	20.744.146	40	11.147.798	46	22.836.767	44	15.883.103	44
TOPLAM	54.800.949	100	52.301.7209	100	24.436.443	100	52.269.718	100	35.825.418	100

SEKTÖR	SATI TUTARI (TL)									
	2011 YILI (1)	%	2012 YILI (1)	%	30.06.2013 (1)	%	2013 YILI (1)	%	30.06.2014 (1)	%
O.E.M	28.666.616	52	25.895.922	49	13.541.364	55	26.125.576	50	17.550.332	49
BYP	26.134.333	48	26.405.798	51	10.895.079	45	26.144.143	50	18.275.086	51
TOPLAM	54.800.949	100	52.301.720	100	24.436.443	100	52.269.718	100	35.825.418	100

(1) İlgili dönemlerde ek olarak hurda sat² ın bulunmaktad^{ır}.

5.d-) İetmenin Finansman Kaynaklar² ve Risk Yönetim Politikalar²:

İetme sermayesinin yetersiz olmas² yabancı² kaynak ihtiyac² do urmaktad^{ır}. Bu kapsamda a ın² olarak dü ük maliyetli olmalar² nedeniyle Eximbank Kredileri kullanılmaktad^{ır}. İirketimizin kar ² kar ın² oldu u riskler ve bu risklere kar ² uygulad^ı ² risk yönetiminin esaslar² ise a a ²daki gibidir:

İirketimizde risk yönetimi; mali, operasyonel ve uyum riskleri ile finansal risklerin takibi, ölçülmesi ve ihtiyaç oldu u takdirde ana ortak² ın² olan Do an İirketler Grubu Holding A. . bünyesindeki ilgili birimlerden (mali, uyum ve operasyonel riskler için Mali ler Ba kan² ²; finansal riskler için Finansman Ba kan Yardımcı² ²) destek alınmas² ekinde yürütölmektedir.

5.e-) Sermaye Piyasas² Araçlar²:

01.01.2014-30.06.2014 ara döneminde ç²kar²an sermaye piyasas² arac² bulunmamaktad^{ır}.

6) Riskler ve Yönetim Organı²ın De erlendirmeleri Finansal Tabloların Hazırlanma Süreciyle İlgili Olarak; İirketin ç Denetim ve Risk Yönetim Sistemlerinin Ana Unsurlarına İli kin Açıklamalar:

Ana Ortak² ın² Do an İirketler Grubu Holding A. . Denetim Ba kan Yardımcı² ² iç kontrol fonksiyonunun yerine getirilmesinde yönlendirici olmakta ve İirketimize destek vermektedir.

Do an İirketler Grubu Holding A. . Denetim Ba kan Yardımcı² ² tarafından yap²an çal²malar sonucu elde edilen bulgular İirketimiz tarafından de erlendirilmekte ve yap²an

öneriler do rultusunda düzeltme ve düzenlemeler yapılarak iç kontrol sistemleri sürekli geli tirilmektedir.

Risk Yönetimi kapsamında ise, Riskin Erken Saptanması ve Yönetimi Komitesi olu turulmu tur. Komite, çalı şmaları sürdürmektedir.

7) İrketin Sermayesinin Kar İliksiz Kalıp Kalmadığı İna veya Borca Batık Olup Olmadığı İna İli kin Tespit ve Yönetim Organİ De erlendirmeleri:

30.06.2014 tarihi itibariyle, özkaynaklarımızın toplam tutarı 27.061.289 Türk Lirası olup, 10.000.000 Türk Lirası olan çarıkımız sermayemizin % 270,61 oranında üzerindedir.

8) Yönetim Kurulunun Kar Da İtım Teklifi ve Kar Da İtım Tablosu:

Yıl sonu itibariyle hazırlanan finansal tablolara göre da ıřılabilir dönem karı olu ması halinde Yönetim Kurulu kar da ıřılmasına İli kin kararını Genel Kurulun onayına sunar. 2013 yılı finansal tablolarında kar olu mamasından dolayı kar da ıřım yapılmamasına karar verilmi tir. Yönetim Kurulunun kar da ıřım önerisi ve kar da ıřım tablosuna 2013 yılı faaliyet raporu ve kurumsal web sitemizden (www.ditas.com.tr) ula ıřılabilir

9) Di er Hususlar

9.a-) İnsan Kaynakları:

Personel Hareketleri

30 Haziran 2014 tarihi itibariyle İrket bünyesinde istihdam edilen personel sayısı 351 ki idir. (31 Aralık 2013: 351). Bunlardan 265 ki i Toplu İ sözleşme Hükümlerine tabi (kapsam İçi), 86 ki i Toplu İ Sözleşme Hükümleri dı řındaki (kapsam dı řı) personeldir.

Toplu İ Sözleşme Uygulaması

İrket Mavi yakalı personellerin ba lı bulundu u Türk Metal Sendikası ile 01.09.2012 . 31.08.2014 dönemini kapsayan toplu İ sözleşme 02.07.2013 tarihinde imzalanmıştır.

Personel ve İçiye Sağ lanan Hak ve Menfaatler

İrketimizin, toplu sözleşme gere ği kapsam İçi personel ve İçilerine, kanuni tatil ödemesi, ikramiye, yakacak, bayram yardımı, yıllık izin harçları, İ elbisesi, ayakkabı ve tahsil yardımı, do um, ölüm, evlenme yardımı, yemek ve yol giderlerini kar ıřılma gibi menfaatler sağ lanmıştır.

10. Finansal Rapor ve Faaliyet Raporu Sorumluluk Beyanı

DİTA DO AN YEDEK PARÇA MALAT VE TEKNİK A.Ş.
FINANSAL RAPOR VE FAALİYET RAPORUNUN KABULÜNE İLİŞKİN YÖNETİM KURULU'NUN

KARAR TARİHİ : 08.08.2014
KARAR SAYISI : 2014/25

SERMAYE PİYASASI KURULU'NUN
II-14.1 TEBLİĞİNİN EKİNCİ BÖLÜMÜNÜN 9. MADDESİNE GÖRE YAPILAN İNCELEME SORUMLULUK
BEYANI

Dita Do an Yedek Parça malat ve Teknik A.Ş.'nin, 01.01.2014-30.06.2014 ara hesap dönemine ait Sermaye Piyasası Kurulu (SPK)'nin II-14.1 Sermaye Piyasasında Finansal Raporlamaya İlişkin Esaslar Tebliği hükümleri kapsamında Kamu Gözetimi, Muhasebe ve Denetim Standartları, Kurumu tarafından yayınlanan Türkiye Muhasebe ve Türkiye Finansal Raporlama Standartları'na uygun olarak hazırlanan; sunum esasları, SPK'nın 07.06.2013 tarih ve 20/670 sayılı Kararı ile belirlenip yine SPK'nın 07.06.2013 tarih ve 2013/19 sayılı Haftalık Bülteni ile ilan edilen; incelemeden geçmi, Finansal Raporu ile 01.01.2014-30.06.2014 ara hesap dönemine ait Faaliyet Raporu tarafından incelenmiş olup; görev ve sorumluluk alanımızda sahip olduğumuz bilgiler çerçevesinde;

- Finansal Rapor ve Faaliyet Raporunun önemli konularda gerçeğe aykır, bir açıklama veya açıklamanın yapıldığı, tarih itibarıyla yanlış, cı olması, sonucunu doğurabilecek herhangi bir eksiklik içermediği,
- Yürürlükteki finansal raporlama standartları'na göre hazırlanmış, Finansal Raporunun, şirketimizin aktifleri, pasifleri, finansal durumu ve kar ve zarar, ile ilgili gerçeğe dürüst bir biçimde yansıtması, ve faaliyet raporunun işin gelişimi ve performansını, ve finansal durumunu, kar, zarar, ya da önemli riskler ve belirsizliklerle birlikte, dürüstçe yansıtması,

tespit olunmuştur.

Kubilay KEÇELİ
Denetimden Sorumlu Komite Başkanı

Salih Ercüment TÜRKTAN
Denetimden Sorumlu Komite Üyesi

Yücel GÖHER
Yönetim Kurulu Başkanı Vekili

Erkut ALKAYA
Yönetim Kurulu Murahhas Üyesi - Genel Müdür

**DTA DO AN YEDEK
PARÇA MALAT VE TEKNİK A. .**

**1 OCAK - 30 HAZİRAN 2014
ARA HESAP DÖNEMİNE AİT
FİNANSAL TABLOLAR
VE SINIRLI DENETİM RAPORU**

ARA DÖNEM FİNANSAL BİLGİLERE İLİŞKİN SINIRLI DENETİM RAPORU

Dita Do an Yedek Parça malat ve Teknik A. Ş.
Yönetim Kuruluna

Giri

Dita Do an Yedek Parça malat ve Teknik A. Ş.'nin (ö irketö) 30 Haziran 2014 tarihli ili ikteki finansal durum tablosunun ve ayn, tarihte sona eren alt, ayl,k dönemine ait kar veya zarar ve di er kapsaml, gelir tablosunun, özkaynaklar de i im tablosunun ve nakit ak, tablosu ile önemli muhasebe politikalar,n,n özetinin ve di er aç,klay,c, dipnotlar,n,n s,n,rl, denetimini yürütmü bulunuyoruz. irket yönetimi, söz konusu ara dönem finansal bilgilerin Türkiye Muhasebe Standartlar,na uygun olarak haz,rılanmas,ndan ve gerçe e uygun bir biçimde sunumundan sorumludur. Sorumlulu umuz, yapt, ,m,z s,n,rl, denetime dayanarak söz konusu ara dönem finansal bilgilere ili kin bir sonuç bildirmektir.

S,n,rl, Denetimin Kapsam,

Yapt, ,m,z s,n,rl, denetim, S,n,rl, Ba ,ms,z Denetim Standard, (SBDS) 2410 öAra Dönem Finansal Bilgilerin, letmenin Y,ll,k Finansal Tablolar,n,n Ba ,ms,z Denetimini Yürüten Denetçi Taraf,ndan S,n,rl, Ba ,ms,z Denetimine uygun olarak yürütülmü tür. Ara dönem finansal bilgilere ili kin s,n,rl, denetim, ba ta finans ve muhasebe konular,ndan sorumlu ki iler olmak üzere ilgili ki ilerın sorgulanmas, ve analitik prosedürler ile di er s,n,rl, denetim prosedürlerinin uygulanmas,ndan olu ur. Ara dönem finansal bilgilerin s,n,rl, denetiminin kapsam,; Ba ,ms,z Denetim Standartlar,na uygun olarak yap,lan ve amac, finansal tablolar hakk,nda bir görü bildirmek olan ba ,ms,z denetimin kapsam,na k,yasla önemli ölçüde dard,r. Sonuç olarak ara dönem finansal bilgilerin s,n,rl, denetimi, denetim irketinin, bir ba ,ms,z denetimde belirlenebilecek tüm önemli hususlara vak,f olabilece ine ili kin bir güvence sa lamamaktad,r. Bu sebeple, bir ba ,ms,z denetim görü ü bildirmemekteyiz.

Sonuç

S,n,rl, denetimimize göre ili ikteki ara dönem finansal bilgilerin, Dita Do an Yedek Parça malat ve Teknik A. Ş.'nin 30 Haziran 2014 tarihi itibar,yla finansal durumunun, finansal performans,n,n ve ayn, tarihte sona eren alt, ayl,k döneme ili kin nakit ak, lar,n,n Türkiye Muhasebe Standartlar,na uygun olarak tüm önemli yönleriyle gerçe e uygun bir biçimde sunulmad, , kanaatine varmam,za sebep olacak herhangi bir husus dikkatimizi çekmemi tir.

DRT BA İMSİZ DENETİM VE SERBEST MUHASEBECİ MAL MÜ AV RL K A. Ş.
Member of **DELOITTE TOUCHE TOHMATSU LIMITED**

Saim Üstünda , SMMM
Sorumlu Denetçi

istanbul, 8 A ustos 2014

D TA DO AN YEDEK PARÇA MALAT VE TEKN K A .

30 HAZ RAN 2014 TAR H NDE SONA EREN HESAP DÖNEM NE A T F NANSAL TABLOLARA L K N AÇIKLAYICI D PNOTLAR

Ç NDEK LER	SAYFA
B LANÇO.....	1-2
KAR VEYA ZARAR VE D ER KAPSAMLI GEL R TABLOSU.....	3
ÖZKAYNAKLAR DE M TABLOSU	4
NAK T AKI TABLOSU	5
F NANSAL TABLOLARA L K N AÇIKLAYICI D PNOTLAR.....	6-48
D PNOT 1 RKETØN ORGAN ZASYONU VE FAAL YET KONUSU	6
D PNOT 2 F NANSAL TABLOLARIN SUNUMUNA L K N ESASLAR	6-16
D PNOT 3 NAK T VE NAK T BENZERLER	17
D PNOT 4 F NANSAL YATIRIMLAR.....	17
D PNOT 5 KISA VE UZUN VADEL BORÇLANMALAR	18
D PNOT 6 T CAR ALACAK VE BORÇLAR.....	18
D PNOT 7 D ER ALACAK VE BORÇLAR.....	19
D PNOT 8 STOKLAR	20
D PNOT 9 PE N ÖDENM G DERLER VE ERTELENM GEL RLER	20
D PNOT 10 CAR DÖNEM VERG S YLE LG L VARLIKLAR	20
D PNOT 11 D ER DÖNEN VARLIKLAR	21
D PNOT 12 MADD DURAN VARLIKLAR.....	21-22
D PNOT 13 MADD OLMAYAN DURAN VARLIKLAR.....	23
D PNOT 14 DEVLET TE V K VE YARDIMLARI.....	23
D PNOT 15 KAR ILIKLAR, KO ULLU VARLIK VE YÜKÜMLÜLÜKLER	23-24
D PNOT 16 ÇALI ANLARA SA LANAN FAYDALAR	25-26
D PNOT 17 ÖZKAYNAKLAR.....	27-30
D PNOT 18 SATI LAR VE SATI LARIN MAL YET	30
D PNOT 19 PAZARLAMA G DERLER VE GENEL YÖNET M G DERLER	31
D PNOT 20 N TEL KLER NE GÖRE G DERLER.....	31
D PNOT 21 ESAS FAAL YETLERDEN D ER GEL R VE G DERLER.....	32
D PNOT 22 YATIRIM FAAL YETLER N DEN GEL RLER	32
D PNOT 23 F NANSMAN GEL RLER	32
D PNOT 24 F NANSMAN G DERLER	32
D PNOT 25 GEL R VERG LER	33-35
D PNOT 26 PAY BA INA KAR / (ZARAR).....	36
D PNOT 27 L K L TARAF AÇIKLAMALARI.....	36-38
DIPNOT 28 F NANSAL ARAÇLAR VE F NANSAL ARAÇLARDAN KAYNAKLANAN R SKLER N N TEL VE DÜZEY	38-48
D PNOT 29 RAPORLAMA DÖNEM N DEN SONRAK OLAYLAR	48
D PNOT 30 F NANSAL TABLOLARI ÖNEML ÖLÇÜDE ETK LEYEN YA DA F NANSAL TABLOLARIN AÇIK, YORUMLANAB L R VE ANLA ILAB L R OLMASI AÇISINDAN AÇIKLANMASI GEREKL OLAN D ER HUSUSLAR	49

D TA DO AN YEDEK PARÇA MALAT VE TEKN K A. .

**SINIRLI DENET MDEN GEÇM 30 HAZ IRAN 2014 VE BA IMSIZ
DENET MDEN GEÇM 31 ARALIK 2013 TAR HLER T BAR YLE B LANÇO**

(Tutarlar aksi belirtilmedikçe Türk Liras, (öTLö) olarak ifade edilmi tir.)

		<i>S,n,rl, Denetimden Geçmi</i>	<i>Ba ,ms,z Denetimden Geçmi</i>
	Dipnotlar	30 Haziran 2014	31 Aral,k 2013
VARLIKLAR			
Dönen Varl,klar		32.351.766	31.806.025
Nakit ve Nakit Benzerleri	3	3.697.271	6.066.590
Ticari Alacaklar			
- li kili Taraflardan Alacaklar	27	2.445	-
- li kili Olmayan Taraflardan Alacaklar	6	16.701.430	12.572.572
Stoklar	8	9.547.059	10.468.939
Pe in Ödenmi Giderler	9	1.581.848	2.135.991
Cari Dönem Vergisiyle lgili Varl,klar	10	-	50.056
Di er Alacaklar	7	73.735	54.150
Di er Dönen Varl,klar	11	747.978	457.727
Duran Varl,klar		12.359.608	11.285.340
Di er Uzun Vadeli Alacaklar			
- li kili Taraflardan Alacaklar	27	65.812	-
- li kili Olmayan Taraflardan Alacaklar	7	14.392	13.992
Finansal Yat,r,mlar	4	641.047	-
Maddi Duran Varl,klar	12	10.694.965	10.439.060
Maddi Olmayan Duran Varl,klar	13	318.799	342.413
Ertelenmi Vergi Varl, ,	25	624.593	489.875
TOPLAM VARLIKLAR		44.711.374	43.091.365

30 Haziran 2014 tarihi itibariyle haz,rlanan finansal tablolar, Yönetim Kurulu taraf,ndan 8 A ustos 2014 tarihinde onaylanm, t,r.

Takip eden dipnotlar finansal tablolar,n tamamlay,c, parças,n, olu tururlar.

D TA DO AN YEDEK PARÇA MALAT VE TEKN K A .**SINIRLI DENET MDEN GEÇM 30 HAZ IRAN 2014 VE BA IMSIZ
DENET MDEN GEÇM 31 ARALIK 2013 TAR HLER T BAR YLE B LANÇO**

(Tutarlar aksi belirtilmedikçe Türk Liras, (öTLö) olarak ifade edilmi tir.)

		<i>S,n,r,l, Denetimden Geçmi</i>	<i>Ba ,ms,z denetimden Geçmi</i>
	Dipnotlar	30 Haziran 2014	31 Aral,k 2013
KAYNAKLAR			
K,sa Vadeli Yükümlülükler		13.239.956	16.348.777
K,sa Vadeli Borçlanmalar	5	4.138.802	8.211.518
Ticari Borçlar	6	5.484.399	5.847.092
Çal, anlara Sa lanan Faydalar Kapsam,nda Borçlar	16	839.078	847.494
Di er Borçlar			
- li kili Taraflara Di er Borçlar	27	406.137	408.533
- li kili Olmayan Taraflara Di er Borçlar	7	454.352	408.952
Ertelenmi Gelirler	9	426.464	85.441
Dönem Kar, Vergi Yükümlülü ü	25	526.835	-
K,sa Vadeli Kar ,l,klar			
- Çal, anlara Sa lanan Faydalara li kin Kar ,l,klar	16	367.711	374.354
- Di er K,sa Vadeli Kar ,l,klar	15	596.178	165.393
Uzun Vadeli Yükümlülükler		4.410.129	4.519.008
Uzun Vadeli Kar ,l,klar			
- Çal, anlara Sa lanan Faydalara li kin Kar ,l,klar	16	4.410.129	4.519.008
ÖZKAYNAKLAR		27.061.289	22.223.580
Ç,kar,lm, Sermaye	17	10.000.000	10.000.000
Sermaye Düzeltme Farklar,	17	15.137.609	15.137.609
Kardan Ayr,lan K,s,tlanm, Yedekler	17	856.504	167.508
Kar veya zararda yeniden s,n,fland,r,lmayacak birikmi di er kapsaml, gelirler ve giderler			
- Tan,m lanm, fayda planlar, yeniden ölçüm kay,plar,		(1.731.464)	(1.731.464)
tirak Sat, Kazanc,		-	930.457
Net Dönem Kar, / (Zarar,)		4.837.709	3.915.890
Geçmi Y,llar Zararlar,		(2.039.069)	(6.196.420)
TOPLAM KAYNAKLAR		44.711.374	43.091.365

Takip eden dipnotlar finansal tablolar,n tamamlay,c, parças,n, olu tururlar.

D TA DO AN YEDEK PARÇA MALAT VE TEKN K A .**SINIRLI DENET MDEN GEÇM 1 OCAK 6 30 HAZ RAN 2014 VE 2013
TAR HLER NDE SONA EREN ARA HESAP DÖNEMLER NE A T KAR VE ZARAR
TABLOLARI VE D ER KAPSAMLI GEL R TABLOLARI**

(Tutarlar aksi belirtilmedikçe Türk Lirası, (öTLö) olarak ifade edilmiştir.)

		<i>S,n,r,l, Denetimden Geçmi 1 Ocak - 30 Haziran 2014</i>	<i>S,n,r,l, Denetimden Geçmemi 1 Nisan - 30 Haziran 2014</i>	<i>S,n,r,l, Denetimden Geçmi 1 Ocak - 30 Haziran 2013</i>	<i>S,n,r,l, Denetimden Geçmemi 1 Nisan - 30 Haziran 2013</i>
	Dipnotlar				
Has,lat	18	35.825.418	19.238.481	24.436.443	12.466.882
Sat, lar,n Maliyeti (-)	18	(24.268.095)	(13.454.936)	(19.758.742)	(9.632.726)
Brüt Kar		11.557.323	5.783.545	4.677.701	2.834.156
Pazarlama, Sat, ve Da ,t,m Giderleri (-)	19	(2.770.082)	(1.574.030)	(1.747.687)	(879.313)
Genel Yönetim Giderleri (-)	19	(2.460.176)	(1.157.056)	(2.340.014)	(1.171.207)
Esas Faaliyetlerden Di er Gelirler	21	699.022	245.310	1.440.884	1.164.143
Esas Faaliyetlerden Di er Giderler (-)	21	(888.516)	(669.566)	(507.404)	(258.633)
Esas Faaliyet Kar,		6.137.571	2.628.203	1.523.480	1.689.146
Yat,r,m Faaliyetlerinden Gelirler	22	-	-	6.100	-
Finansman Gelir /(Gideri) Öncesi Faaliyet Kar,		6.137.571	2.628.203	1.529.580	1.689.146
Finansman Gelirleri	23	260.969	83.577	210.272	173.912
Finansman Giderleri (-)	24	(442.759)	(248.172)	(659.578)	(278.906)
Sürdürülen Faaliyetler Vergi Öncesi Kar, / (Zarar,)		5.955.781	2.463.608	1.080.274	1.584.152
Sürdürülen Faaliyetler Vergi (Gideri)		(1.118.072)	(305.617)	(191.365)	(245.345)
- Dönem Vergi (Gideri)	25	(1.252.790)	(527.961)	(123.906)	(123.906)
- Ertelemli Vergi Geliri	25	134.718	222.344	(67.459)	(121.439)
SÜRDÜRÜLEN FAL YETLER DÖNEM KARI / (ZARARI)		4.837.709	2.157.991	888.909	1.338.807
<u>Di er kapsaml, giderler</u>					
Kar veya Zararda Yeniden S,n,fland,r,lmayacaklar					
Tan,mılanm, emeklilik fayda ve planlar,ndaki aktüeryal kay,plar		-	-	(1.658.487)	-
Kar veya zararda yeniden s,n,fland,r,lmayacak aktüeryal kay,plar ertelenmi vergi etkisi		-	-	331.697	-
Di er kapsaml, gider (vergi sonrası,)		-	-	(1.326.790)	-
TOPLAM KAPSAMLI (ZARAR) / KAR		4.837.709	2.157.991	(437.881)	1.338.807
Pay ba ,na kar		0,48	0,22	0,09	0,13

Takip eden dipnotlar finansal tablolar,n tamamlay,c, parças,n, olu tururlar.

D TA DO AN YEDEK PARÇA MALAT VE TEKN K A . .

SINIRLI DENET MDEN GEÇM 1 OCAK -HAZ IRAN 2014 VE 2013 TAR HLER NDE SONA EREN ARA HESAP DÖNEMLER NE A TÖZKAYNAK DE M TABLolarI

(Tutarlar aksi belirtilmedikçe Türk Liras, (öTLö) olarak ifade edilmi tir.)

	Dipnot referans,	Ödenmi Sermaye	Sermaye düzeltmesi farklar,	Kar veya Zararda Yeniden S,n,fland,r,lmayacak Birikmi Di er Kapsaml, Gelirler ve Giderler	Yeniden de erleme ve ölçüm kazanç/ kay,plar,	Kardan ayr,lan k,s,flanm, yedekler	Birikmi Karlar		Toplam özkaynaklar	
							tirak Sat, Kazanc,	Geçmi y,llar karlar, kar,/(zarar,)		Net dönem kar,/(zarar,)
1 Ocak 2013		10.000.000	15.137.609		-	167.508		(4.030.639)	(2.165.781)	19.108.697
Transferler		-	-		-	-	-	(2.165.781)	2.165.781	-
Toplam kapsaml, gider										
Di er de i iklikler nedeniyle (azal,)/art,		-	-		(1.326.790)	-	-	930.457	-	(396.333)
- tirak sat, kar,		-	-		-	-	-	930.457	-	930.457
-Tan,mlanm, fayda planlar, vergi sonras, yeniden ölçüm kay,plar,		-	-		(1.326.790)	-	-	-	-	(1.326.790)
Net dönem kar,		-	-		-	-	-	-	888.909	888.909
30 Haziran 2013		10.000.000	15.137.609		(1.326.790)	167.508	-	(5.265.963)	888.909	19.601.273
1 Ocak 2014		10.000.000	15.137.609		(1.731.464)	167.508	930.457	(6.196.420)	3.915.890	22.223.580
Transferler		-	-		-	688.996	(930.457)	4.157.351	(3.915.890)	-
Net dönem kar,		-	-		-	-	-	-	4.837.709	4.837.709
30 Haziran 2014	17	10.000.000	15.137.609		(1.731.464)	856.504	-	(2.039.069)	4.837.709	27.061.289

Takip eden dipnotlar finansal tablolar,n tamamlay,c, parças,n, olu tururlar

D TA DO AN YEDEK PARÇA MALAT VE TEKN K A .

**SINIRLI DENET MDEN GEÇM 1 OCAK - 30 HAZ IRAN 2014 VE 2013 ARA
HESAP DÖNEMLER NE A T NAK T AKI TABLOLARI**

(Tutarlar aksi belirtilmedikçe Türk Liras, (öTLö) olarak ifade edilmi tir.)

Dipnotlar	S,n,r,l, Denetimden Geçmi 1 Ocak - 30 Haziran 2014	S,n,r,l, Denetimden Geçmi 1 Ocak - 30 Haziran 2013
A. LETME FAAL YETLER NDEN NAK T AKI LARI	3.035.481	1.166.575
Dönem kar, / (zarar,)	4.837.709	888.909
Dönem Net Kar,/(Zarar,) ile ilgili Düzeltmeler	3.125.012	1.130.990
Amortisman ve itfa giderleri ile ilgili düzeltmeler	12-13 912.225	899.960
Vergi gideri/ (geliri)	25 1.118.072	191.365
Kar ,l,klarla ilgili düzeltmeler	871.247	(189.739)
<i>K,dem tazminat, kar ,l, ,</i>	16 372.498	297.018
<i>Ödeme/i ten ç,karma dolay,s,yla olu an kay,p</i>	16 150.493	-
<i>zin haklar, kar ,l, ,</i>	16 52.821	78.226
<i>Stok de er dü üklü ü kar ,l, ,/iptali, net</i>	8 87.319	(77.557)
<i>üpheli alacak kar ,l, ,</i>	21 210.726	37.045
<i>Konusu kalmayan kar ,l,klar</i>	21 (2.610)	(524.471)
Faiz gelirleri ve giderleri ile ilgili düzeltmeler	223.468	229.404
<i>Faiz giderleri</i>	24 128.073	309.160
<i>Faiz gelirleri</i>	21 (43.539)	(51.791)
<i>Vadeli al, lardan kaynaklanan ertelenmi finansman gideri</i>	21 (108.987)	(53.784)
<i>Vadeli sat, lardan kaynaklanan kazan,lmam, finansman geliri</i>	21 247.921	25.819
letme sermayesinde gerçekleştirilen de iimler	(4.927.240)	(853.324)
Ticari alacaklardaki (art,)/azal, ile ilgili düzeltmeler	(4.589.040)	(1.207.071)
Stoklardaki (art,)/azal, la ilgili düzeltmeler	860.386	(510.551)
Faaliyetlerle ilgili di er alacaklardaki (art,) ile ilgili düzeltmeler	(362.841)	29.916
Ticari borçlardaki art, la ilgili düzeltmeler	(253.706)	653.872
li kili taraflara di er borçlardaki art, ile ilgili düzeltmeler	72.750	(8.885)
Faaliyetlerle ilgili di er borçlardaki art, /(azal,) ile ilgili düzeltmeler	600.002	50.509
Tahsil edilen faiz geliri	103.034	47.817
Vergi ödemeleri/art, azal, ,	25 (725.955)	122.701
Ödenen k,dem tazminat,	16 (631.870)	(31.632)
B. YATIRIM FAAL YETLER NDEN KAYNAKLANAN NAK T AKI LARI	(1.144.516)	583.909
Maddi ve maddi olmayan duran varl,k al,m,ndan kaynaklanan nakit ç,k, lar,	(1.146.325)	(1.941.674)
tiraklerin sat, lar,na ili kin nakit giri leri	-	2.524.160
Maddi duran varl,k sat, ,ndan sa lanan nakit giri leri	1.809	1.423
C. F NANSMAN FAAL YETLER NDEN NAK T AKI LARI	(4.200.789)	605.982
Borçlanmadan kaynaklanan nakit giri leri	1.867.790	8.560.248
Borç ödemelerine ili kin nakit ç,k, lar,	(5.958.024)	(7.661.294)
Ödenen faiz	(110.555)	(292.972)
Nakit ve nakit benzeri de erlerdeki net art,	(2.309.824)	2.356.466
D. Nakit ve nakit benzeri de erlerin dönem ba , bakiyesi	3 6.005.415	933.553
E. Nakit ve nakit benzeri de erlerin dönem sonu bakiyesi	3 3.695.591	3.290.019

Takip eden dipnotlar finansal tablolar,n tamamlay,c, parças,n, olu tururlar.

DİTADA DO AN YEDEK PARÇA MALAT VE TEKNİK A.Ş.

30 HAZİRAN 2014 TARİHİNDE SONA EREN HESAP DÖNEMİNE AİT FİNANSAL TABLOLARA İLAKİN AÇIKLAYICI DİPNOTLAR

(Tutarlar aksi belirtilmedikçe Türk Lirası, (₺) olarak ifade edilmiştir.)

DİPNOT 1 - İRKEĞİN ORGAN ZASYONU VE FAALİYET KONUSU

DİTADA DO AN YEDEK PARÇA MALAT VE TEKNİK A.Ş. (DİTADA ÖYADA ÖİRKEĞİ) 1972 yılında kurulmuş ve Türkiye'de tescil edilmiştir. İRKEĞİ, otomotiv yan sanayi içerisinde yer almakta ve her türlü kara nakil vasıtaları, rotolu, rotalı, ve rotalı imalat, gerçekleştirilmektedir. İRKEĞİ, DİTADA İRKEĞİLER GRUBU HOLDİNG A.Ş.'nin (DİTADA HOLDİNG) bağımlı ortaklığıdır. İRKEĞİ'nin nihai ortak pay sahibi Aydın Doğan ve Doğan Ailesi (İlhan Doğan, Arzuhan Yalçın, Vuslat Sabancı, Hanzade V. Doğan Boyner ve Y. Begümhan Doğan Faralyalı)dir.

İRKEĞİ, Sermaye Piyasası, Mevzuat, ve Sermaye Piyasası Kurulu (SPK) düzenlemelerine tabi olup; payları, 21 Mayıs 1991 tarihinden itibaren Borsa İstanbul A.Ş.'de (BİST) işlem görmektedir. SPK'nın 23 Temmuz 2010 tarih ve 21/655 sayılı İK Kararı gereğince; Merkezi Kayıt Kuruluşu A.Ş. kayıtlarına göre, 30 Haziran 2014 tarihi itibarıyla DİTADA sermayesinin %26,34'üne (31 Aralık 2013: %26,31) karlı gelen payları ödölenmiş oldu u kabul edilmektedir (DİPNOT 17).

İRKEĞİ 2014 yılında içinde ürettiği ürünlerin Amerika kıtasında satış ve pazarlama faaliyetlerini yürütmek üzere Amerika Birleşik Devletleri'nin New Jersey eyaletinde DİTADA AMERICA LCC unvanıyla Rusya'da da dahil oldu u Bağımsız Devletler Topluluğunda satış ve pazarlamalarını yapabileceğini teminen Rusya Federasyonu'nda faaliyet gösterecek DİTADA STROY LTD. ile Asya Pasifik Ülkelerinde satış ve pazarlamalarını yapabileceğini teminen Çin Halk Cumhuriyeti'nde faaliyet gösterecek DİTADA TRADING SHANGHAI CO. LTD unvanıyla bağımlı ortaklıklarını faaliyete geçirme amaçladır. Söz konusu bağımlı ortaklıklar, 30 Haziran 2014 tarihi itibarıyla henüz faaliyete geçmediği için tam konsolidasyon yöntemi ile konsolide edilmemiş olup, öfinansal yatırımları (DİPNOT 4) olarak raporlanmıştır.

İRKEĞİ'nin kayıtlı adresi, Kayseri Yolu 3. km., 51100 Niğde'dir.

30 Haziran 2014 tarihi itibarıyla İRKEĞİ bünyesinde istihdam edilen personel sayısı, 351 (31 Aralık 2013: 351) kişidir.

DİPNOT 2 - FİNANSAL TABLOLARIN SUNUMUNA İLAKİN ESASLAR

2.1 Sunumla İlgili Temel Esaslar

2.1.1 Finansal Tabloların Hazırlanma ve Sunum Esasları

Kamu Gözetimi, Muhasebe ve Denetim Standartları Kurumu (KMGK), 5411 sayılı Bankacılık Kanunu, 6362 sayılı Sermaye Piyasası Kanunu, 5684 sayılı Sigortacılık Kanunu ve 4683 sayılı Bireysel Emeklilik Tasarruf ve Yatırım Sistemi Kanunu kapsamında faaliyet gösteren banka, sigorta şirketleri, sermaye piyasası kurumları, gibi finansal kuruluşlar için, Türkiye Muhasebe Standartları (TMS) ve Türkiye Finansal Raporlama Standartları (TFRS) uygulamakla yükümlü şirketlerin, Uluslararası Muhasebe/Finansal Raporlama Standartları ile uyumlu TMS/TFRS kapsamında hazırlayacakları finansal tablolara ilişkin öFinansal Tablo Örnekleri ve Kullanım Rehberi'ni, 20 Mayıs 2013 tarih ve 28652 sayılı Resmi Gazete'de yayımlamıştır.

Sermaye Piyasası Kurulu (SPK)'nın II-14.1 Sayılı öSermaye Piyasasında Finansal Raporlamaya İlgili Esaslar Tebliği (II-14.1 Sayılı Tebliğ) uyarınca, ihraç ettiği sermaye piyasası araçları, bir borsada işlem gören ortaklıklar ile yatırım fonları, konut finansmanı ve varlık finansmanı fonları, hariç sermaye piyasası kurumları, finansal tabloların TMS/TFRS'e uygun olarak hazırlanması zorundadır.

D TA DO AN YEDEK PARÇA MALAT VE TEKN K A .

30 HAZ IRAN 2014 TAR H NDE SONA EREN HESAP DÖNEM NE A T F NANSAL TABLOLARA L K N AÇIKLAYICI D PNOTLAR

(Tutarlar aksi belirtilmedikçe Türk Liras, (öTLö) olarak ifade edilmi tir.)

D PNOT 2 - F NANSAL TABLOLARIN SUNUMUNA L K N ESASLAR

2.1 Sunuma li kin Temel Esaslar

2.1.1 Finansal Tablolar,n Haz,rılanma ve Sunum Esaslar,

SPKın, n 7 Haziran 2013 tarih ve 20/670 say,l, toplant,s,nda al, nan Karar uyar, nca II-14.1 Say,l, Tebli kapsamında giren sermaye piyasas, araçlar, bir borsada i lem gören anonim ortakl,klar ile yat,r,m fonlar,, konut finansman, ve varl,k finansman, fonlar, hariç sermaye piyasas, kurumlar, için 31 Mart 2013 tarihinden sonra sona eren ara dönemlerden itibaren SPKın, n 7 Haziran 2013 tarih ve 2013/19 say,l, Haftal,k Bülteni ile ilan edilen formatlar yürürlü e konulmu tur.

irket, 30 Haziran 2014 tarihinde sona eren hesap dönemine ili kin finansal raporlar,n, SPKın, n II-14.1 Say,l, Tebli kapsamında Uluslararası, Muhasebe ve Uluslararası, Finansal Raporlama Standartlar, ile uyumlu olarak TMS/TFRSöye ve SPKın, n 07.06.2013 tarih ve 20/670 say,l, haftal,k bülteninde yay,nlanan formatlara uygun olara haz,rılay,p sunmu tur.

SPK, 17 Mart 2005 tarihinde alm, oldu u bir kararla, Türkiyeöde faaliyette bulunan ve SPK Finansal Raporlama Formatlar,ına uygun finansal tablo haz,rılayan irketler için, 1 Ocak 2005 tarihinden itibaren geçerli olmak üzere enflasyon muhasebesi uygulamas,n,n gerekli olmad, ,n, ilan etmi tir. Dolay,s,yla finansal tablolarda, 1 Ocak 2005 tarihinden ba lamak kayd,yla, yay,nlanm, 29 Nođu öYüksek Enflasyonlu Ekonomilerde Finansal Raporlamaö standard, (öTMS 29ö) uygulanmam, t,r.

irket, kanuni mali tablolar,n, Türk Ticaret Kanunuöna (öTTKö), vergi mevzuat,na ve T.C. Maliye Bakanl, , taraf,ndan yay,nlanan Tek Düzen Hesap Plan,ına uygun olarak tutmakta ve Türk Liras, cinsinden haz,rılamaktad,r.

2.1.2. Kar ,la t,rmal, Bilgiler ve Önceki Dönem Tarihli Finansal Tablolar,n,n Düzeltilmesi

Mali durum ve performans trendlerinin tespitine imkan vermek üzere, irketın finansal tablolar, önceki dönemle kar ,la t,rmal, olarak haz,rılanmaktadır. irket, 30 Haziran 2014 tarihli bilançosunu 31 Aral,k 2013 tarihli bilançosu ile 30 Haziran 2014 tarihinde sona eren hesap dönemine ait gelir tablosu, kapsaml, kar/(zarar) tablosu, nakit ak, tablosu ve özkaynak de i im tablolar,n, da 1 Ocak ó 30 Haziran 2013 hesap dönemine ait ilgili finansal tablolar ile kar ,la t,rmal, olarak düzenlemi tir.

Cari dönem finansal tablolar,n sunumu ile uygunluk sa lanmas, aç,s,ndan kar ,la t,rmal, bilgiler gerekli görüldü ünde yeniden s,n,fland,r,l,r ve önemli farklı,l,klar aç,klan,r. Cari dönemde, irket SPKın, n 7 Haziran 2013 tarih ve 20/670 say,l, Karar, ile aç,klanana finansal tablo formatlar,na uyum sa lamak amac,yla önceki dönem finansal tablolar,nda baz, s,n,flamalar yapm, t,r. Söz konusu s,n,flamalar,n irketın önceki dönemlerde aç,klanm, net dönem zarar, ve özkaynak toplam,na bir etkisi olmay,p; 2013 y,l,na ili kin finansal tablolarda yap,lan s,n,flamalar,n niteli i ve tutarlar, a a ,da aç,klanm, t,r. irketın önceki dönemde aç,klanana;

irket, kar veya zarar ve di er kapsaml, gelir tablosunda önceki dönemde öFinansman gelirleriö içerisinde s,n,flanana 51.791 TL tutar,ndaki öFaiz gelirleriniö, öEsas Faaliyetlerden Gelirlerö hesab,nda s,n,flam, t,r.

2.1.3 Yeni ve Revize Edilmi Türkiye Finansal Raporlama Standartlar,

Cari dönemde, irketın finansal performans,, bilançosu, sunum veya dipnot aç,klamalar,n, etkileyen herhangi bir standart veya yorum bulunmamaktadır. Bununla birlikte a a ,da cari dönemde geçerli olup irketın finansal tablolar,na etkisi olmayan standartlar ile henüz yürürlü e girmemi ve irket taraf,ndan erken uygulanmas, benimsenmemi standartlar ve yorumlara ili kin detaylara yer verilmi tir.

30 HAZİRAN 2014 TARİHİNDE SONA EREN HESAP DÖNEMİNE AİT FİNANSAL TABLOLARA İLAKİN AÇIKLAYICI DİPNOTLAR

(Tutarlar aksi belirtilmedikçe Türk Lirası, (öTLö) olarak ifade edilmiştir.)

DİPNOT 2 - FİNANSAL TABLOLARIN SUNUMUNA İLAKİN ESASLAR (Devamı)

2.1 Sunumla İlgili Temel Esaslar (devamı)

2.1.3 Yeni ve Revize Edilmiş Türkiye Finansal Raporlama Standartları, (devamı)

(a) 1 Ocak 2014 yılından itibaren geçerli olan ve Grup'un finansal tablolarına etkisi olan standartlar

Bulunmamaktadır.

(b) 1 Ocak 2014 tarihinden itibaren geçerli olan ve şirketin finansal tablolarına etkisi olmayan standartlar

TFRS 10, 11, TMS 27 (Değişiklikler)	<i>Yatırımirketleri</i>
TMS 32 (Değişiklikler)	<i>Finansal Varlıklar ve Finansal Borçların Netleştirilmesi</i>
TMS 36 (Değişiklikler)	<i>Finansal Olmayan Varlıklar için Geri Kazanılabilir Değer Açıklamaları,</i>
TMS 39 (Değişiklikler)	<i>Türev Ürünlerin Yenilenmesi ve Riskten Korunma Muhasebesinin Devamı, ,</i>
TFRS Yorum 21	<i>Harçlar ve Vergiler</i>

(c) Henüz yürürlüğe girmemiş ve şirket tarafından erken uygulanması, benimsenmemi standartlar ve yorumlar

Şirket henüz yürürlüğe girmemiş a a ,daki standartlar ile mevcut önceki standartlara getirilen a a ,daki değişiklik ve yorumlar, henüz uygulamamıştır.

TFRS 9	<i>Finansal Araçlar</i>
TFRS 9 ve TFRS 7 Değişiklikler	<i>TFRS 9 ve Geçici Açıklamalar, için Zorunlu Yürürlük Tarihi</i>

Yukarıda belirtilen standartlar, 2014 ve takip eden yıllarda yürürlüğe girecek olup şirket, söz konusu standartların uygulanması, sonucunda finansal tablolarında olabilecek etkileri henüz belirlememi olup sözkonusu farkların finansal tabloları üzerinde önemli bir etkisinin olması, beklenmemektedir.

2.2 Önemli Muhasebe Politikaları'nın Özeti

2.2.1 Önemli Muhasebe Politikaları, ve Tahminleri

Yeni bir TMS/TFRS'in ilk kez uygulanmasından kaynaklanan muhasebe politikası, değişiklikleri, sözkonusu TMS/TFRS'in varsa, geçici hükümlerinde uygun olarak geriye veya ileriye dönük olarak uygulanmaktadır. Herhangi bir geçici hükümün yer almadığı, değişiklikler, muhasebe politikasında istenilen değişiklikler, yapılan önemli değişiklikler veya tespit edilen muhasebe hataları, geriye dönük olarak uygulamakta ve önceki dönem finansal tabloları yeniden düzenlenmektedir. Cari dönemde kullanılan muhasebe politikaları, 1 Ocak 2014 tarihinden itibaren yürürlüğe giren 31 Aralık 2013 tarihinde sona eren yıla ait finansal tabloların hazırlanmasında kullanılan muhasebe politikaları ile aynıdır.

TMS 19'un yapılan değişiklikler tanınması, fayda planları ve diğer çökme tazminatlarının muhasebesini değiştirmektedir. En önemli değişiklik tanınması, fayda yükümlülükleri ve plan varlıklarının muhasebeleştirilmesi ile ilgilidir. Değişiklikler, tanınması, fayda yükümlülüklerinde ve plan varlıklarının gerçeğe uygun değerlerindeki değişim oldu unda bu değişikliklerin kayıtlara alınması, gerektirmekte ve böylece TMS 19'un önceki versiyonunda izin verilen "koridor yöntemi"ni ortadan kaldırmakta ve geçmiş hizmet maliyetlerinin kayıtlara alınması, hızlandırmaktadır.

30 HAZ IRAN 2014 TAR H NDE SONA EREN HESAP DÖNEM NE A T F NANSAL TABLOLARA L K N AÇIKLAYICI D PNOTLAR

(Tutarlar aksi belirtilmedikçe Türk Liras, (öTLö) olarak ifade edilmi tir.)

D PNOT 2 ö F NANSAL TABLOLARIN SUNUMUNA L K N ESASLAR (Devam,)

2.2 Önemli Muhasebe Politikalar,n,n Özeti (devam,)

2.2.1 Önemli Muhasebe Politikalar, ve Tahminleri (devam,)

De i iklikler, bilançolarda gösterilecek net emeklilik varl , veya yükümlülü ünün plan aç , ya da fazlas,n,n tam de erini yans,tabilmesi için, tüm aktüeryal kay,p ve kazançlar,n an,nda kapsaml, gelir tablosunda muhasebele tirilmesini gerektirmektedir.

TMS 19'da yap,lan de i ikliklerin geriye dönük olarak uygulanmas, gerekmektedir. Bu sebeple irket yönetimi muhasebe politikas, de i ikli inin 31 Aral,k 2013 itibar,yla sona eren hesap dönemindeki finansal tablolara olan etkisini de erlendirmi ve hesaplanan vergi sonras, etkilerin önemlilik s,n,r,n,n alt,nda kalmas, nedeniyle geçmi dönem finansal tablolar,n,n yeniden düzenlenmemesine karar vermi tir.

Yeni bir TMS/TFRS'nin ilk kez uygulanmas,ndan kaynaklanan muhasebe politikas, de i iklikleri, söz konusu TMS/TFRS'nin varsa, geçi hükümlerinde uygun olarak geriye veya ileriye dönük olarak uygulanmaktad,r. Herhangi bir geçi hükmünün yer almad, , de i iklikler, muhasebe politikas,nda iste e ba l, yap,lan önemli de i iklikler veya tespit edilen muhasebe hatalar, geriye dönük olarak uygulamakta ve önceki dönem finansal tablolar, yeniden düzenlenmektedir. Cari dönemde kullan,lan muhasebe politikalar, Not 2.1.2'de aç,klanan s,n,flamalar ve 1 Ocak 2014 tarihinden itibaren yürürlü e giren TMS

19'daki de i iklikler haricinde 31 Aral,k 2013 tarihinde sona eren y,la ait finansal tablolar,n haz,rılanmas,nda kullan,lan muhasebe politikalar, ile tutarl,d,r.

Finansal tablolar,n haz,rılanmas,, bilanço tarihi itibar,yla raporlanan varl,klar ve yükümlülüklerin tutarlar,n,, arta ba l, varl,klar,n ve yükümlülüklerin aç,klamas,n, ve hesap dönemi boyunca raporlanan gelir ve giderlerin tutarlar,n, etkileyebilecek tahmin ve varsay,m,lar,n kullan,lmas,n, gerektirmektedir. Bu tahmin ve varsay,m,lar, mevcut olaylar ve i lemlere ili kin ula ,labilen en iyi bilgilere dayanmas,na ra men, fiili sonuçlar varsay,m,lardan farklı,k gösterebilir. Muhasebe tahminlerindeki de i iklikler yalnızca bir döneme ili kin ise, de i ikli in yap,ld, , cari dönemde, gelecek dönemlere ili kin ise, hem de i ikli in yap,ld, , dönemde, hem de ileriye yönelik olarak uygulan,r. Cari dönemde kullan,lan önemli muhasebe tahminleri, yukar,da aç,klanan yeni düzenlemeler haricinde, 31 Aral,k 2013 tarihinde sona eren döneme ait finansal tablolar,n haz,rılanmas,nda kullan,lan muhasebe tahminleri ile tutarl,d,r.

Finansal tablolar,n haz,rılanmas,nda önceki dönemlerle tutarl, olarak kullan,lan önemli muhasebe politikalar, a a ,da özetlenmi tir:

2.2.2. Netle tirme /Mahsup

Finansal varl,k ve yükümlülükler, gerekli kanuni hak olmas,, söz konusu varl,k ve yükümlülükleri net olarak de erlendirme amac, olmas, veya varl,klar,n elde edilmesi ile yükümlülüklerin yerine getirilmesinin e zamanl, olmas, durumlar,nda net olarak gösterilirler.

D TA DO AN YEDEK PARÇA MALAT VE TEKN K A .

30 HAZ RAN 2014 TAR H NDE SONA EREN HESAP DÖNEM NE A T F NANSAL TABLOLARA L K N AÇIKLAYICI D PNOTLAR

(Tutarlar aksi belirtilmedikçe Türk Liras, (öTLö) olarak ifade edilmi tir.)

D PNOT 2 ó F NANSAL TABLOLARIN SUNUMUNA L K N ESASLAR (Devam,)

2.3 Önemli Muhasebe Politikalar,n,n Özeti

Finansal tablolar,n haz,rılanmas,nda önceki dönemlerle tutarl, olarak kullan,lan önemli muhasebe politikalar, a a ,da özetlenmi tir:

Has,lat

Sat, gelirleri, ürünün teslimi veya hizmetin verilmesi, ürünle ilgili önemli risk ve getirilerin al,c,ya nakledilmi olmas,, gelir tutar,n,n güvenilir bir ekilde ölçülebilmesi ve i lemle ilgili ekonomik faydalar,n irket taraf,ndan elde edilece inin kuvvetle muhtemel olmas, üzerine al,nan veya al,nabilecek bedelin gerçe e uygun de eri üzerinden tahakkuk esas,na göre kay,tlara al,n,r. Net sat, lar, mal sat, lar,ndan iade, indirim ve komisyonlar,n dü ülmesi suretiyle bulunmu tur (Dipnot 18).

irket taraf,ndan elde edilen di er gelirlerden faiz gelirleri etkin faiz getirisi yöntemi üzerinden hesaplanarak tahakkuk esas,na göre gelir yaz,l,rlar. Sat, bedelinin nominal de eri ile makul de er aras,ndaki fark öfinansman gelirleriö olarak ilgili dönemlere kaydedilir.

Vade fark, finansman gelir/giderleri

Vade fark, finansman gelir/giderleri vadeli al, ve sat, lardan dolayı, yüklenilen gelir/giderleri ifade eder. Bu çe it gelir/giderler dönem içindeki vadeli al,m ve sat,mlardan kaynaklanan finansman gelir ve gideri kabul edilir ve vade süresince di er gelir ve giderlere dahil edilirler (Dipnot 21).

Stoklar

Stoklar, sat, , gerçekte tirme maliyetlerinden ar,nd,r,lm, makul de er ya da maliyet bedelinden dü ük olan, ile de erlenir. Stoklar,n maliyeti tüm sat,n alma maliyetlerini, dönü türme maliyetlerini ve stoklar,n mevcut durumuna ve konumuna getirilmesi için katlan,lan di er maliyetleri içerir. Stoklara dahil edilen maliyeti olu turan unsurlar malzeme, i çilik ve genel üretim giderleridir. Stoklar,n birim maliyeti, ürün gruplar, baz,nda hareketli a ,rl,kl, ortalama yöntemi ile hesaplanmaktad,r. Net gerçekte ebilir de er, normal i ak, , içinde tahmini sat, fiyat,ndan tahmini tamamlama maliyeti ve sat, , gerçekte tirmek için gerekli tahmini sat, maliyeti toplam,n,n indirilmesiyle elde edilen tutard,r (Dipnot 8).

Stoklar,n net gerçekte ebilir de eri maliyetinin alt,na dü tü ünde, stoklar net gerçekte ebilir de erine indirgenir ve de er dü üklü ünün olu tu u y,lda kar /(zarar) tablosuna gider olarak yans,t,l,r. Daha önce stoklar,n net gerçekte ebilir de ere indirgenmesine neden olan ko ullar,n geçerlili ini kaybetmesi veya de i en ekonomik ko ullar nedeniyle net gerçekte ebilir de erde art, oldu u kan,tland, , durumlarda, ayr,lan de er dü üklü ü kar ,l, , iptal edilir. pthal edilen tutar önceden ayr,lan de er dü üklü ü tutar, ile s,n,rl,d,r.

D TA DO AN YEDEK PARÇA MALAT VE TEKN K A .

30 HAZ RAN 2014 TAR H NDE SONA EREN HESAP DÖNEM NE A T F NANSAL TABLOLARA L K N AÇIKLAYICI D PNOTLAR

(Tutarlar aksi belirtilmedikçe Türk Liras, (öTLö) olarak ifade edilmi tir.)

D PNOT 2 ó F NANSAL TABLOLARIN SUNUMUNA L K N ESASLAR (Devam,)

2.3 Önemli Muhasebe Politikalar,n,n Özeti (Devam,)

Maddi Duran Varl,klar

Maddi duran varl,klar, elde etme maliyetleri üzerinden, birikmi amortisman ve mevcutsa kal,c, de er dü üklü ünün indirilmesi sonras,nda olu an net de eri ile finansal tablolara yans,t,lmaktad,r. Maddi duran varl,klara ili kin amortisman, varl,klar,n faydal, ömürleri süresince (arsa hariç) do rusal amortisman yöntemi kullan,larak ayr,lmaktad,r (Dipnot 12).

Maddi duran varl,klar,n tahmin edilen faydal, ömürleri a a ,daki gibidir:

Yeralt, ve yerüstü düzenleri	5-50 y,l
Binalar	10-50 y,l
Makine ve teçhizatlar	5-20 y,l
Ta ,t araçlar,	5-10 y,l
Dö eme ve demirba lar	4-20 y,l
Özel maliyetler	5-10 y,l

Bir varl, ,n kay,tl, de eri varl, ,n geri kazan,labilir de erinden daha yüksekse, kay,tl, de er derhal geri kazan,labilir de erine indirilir. Geri kazan,labilir de er ilgili varl, ,n net sat, fiyat, ya da kullan,mdaki de erinin yüksek olan,d,r. Net sat, fiyat,, varl, ,n gerçe e uygun de erinden sat, , gerçekle tirmek için katlan,lacak maliyetlerin dü ülmesi suretiyle tespit edilir. Kullan,mdaki de er ise ilgili varl, ,n kullan,lm,na devam edilmesi suretiyle gelecekte elde edilecek tahmini nakit ak, lar,n,n bilanço tarihi itibar,yla indirgenmi tutarlar,na art,k de erlerinin eklenmesi ile tespit edilir.

Maddi duran varl, a yap,lan normal bak,m ve onar,m harcamalar, gider olarak muhasebele tirilmektedir. Maddi duran varl, ,n kapasitesini geni leterek kendisinden gelecekte elde edilen fayday, art,ran nitelikteki yat,r,m harcamalar,, maddi varl, ,n maliyetine eklenmektedir. Maddi duran varl,klar,n elden ç,kart,lm, veya hizmetten al,nmas, sonucu olu an kar /(zarar), kay,tl, de er ile tahsil olunan tutarlar,n kar ,la t,r,lm, ile belirlenir. Maddi duran varl,klar,n sat, , dolay,s,yla olu an kar ve zararlar di er faaliyet gelirleri ve giderleri hesaplar,na dahil edilirler.

irketin Özel maliyetleri, kiralanen yeni büro için yap,lan yat,r,mlardan olu maktad,r.

Maddi Olmayan Duran Varl,klar

Maddi olmayan duran varl,klar a ,rl,kl, olarak kurulu örgütlenme giderleri, bilgisayar yaz,l,mlar, ve ilgili haklar, içerir. Maddi olmayan duran varl,klar, elde etme maliyetleri üzerinden, birikmi itfa paylar, ve mevcutsa kal,c, de er dü üklü ünün indirilmesi sonras,nda olu an net de eri ile finansal tablolara yans,t,lmaktad,r. Maddi olmayan duran varl,klara ili kin itfa pay,, 3-5 y,l olarak belirlenen varl,klar,n tahmini faydal, ömürleri süresince do rusal amortisman yöntemi kullan,larak ayr,lmaktad,r (Dipnot 13).

Maddi olmayan duran varl,klar,n sat, , dolay,s,yla olu an kar ve zararlar di er faaliyet gelirleri ve giderleri hesaplar,na dahil edilirler.

D TA DO AN YEDEK PARÇA MALAT VE TEKN K A. .

30 HAZ RAN 2014 TAR H NDE SONA EREN HESAP DÖNEM NE A T F NANSAL TABLOLARA L K N AÇIKLAYICI D PNOTLAR

(Tutarlar aksi belirtilmedikçe Türk Liras, (öTLö) olarak ifade edilmi tir.)

D PNOT 2 ó F NANSAL TABLOLARIN SUNUMUNA L K N ESASLAR (Devam,)

2.3 Önemli Muhasebe Politikalar,n,n Özeti (Devam,)

Varl,klarda De er Dü üklü ü

irket, ertelenmi vergi varl,klar, d, nda kalan her varl,k için her bir bilanço tarihinde, söz konusu varl, a ili kin de er dü üklü ünün oldu una dair herhangi bir gösterge olup olmad, ,n, de erlendirir. E er böyle bir gösterge mevcutsa, o varl, ,n kay,tl, de eri, kullan,m veya sat, yoluyla elde edilecek olan tutarlardan yüksek olan, ifade eden net gerçeikle ebilir de er ile kar ,la t,r,l,r. De er dü üklü ünün saptanmas, için varl,klar, ayr, tan,m lanabilir nakit ak,m lar, (nakit üreten birimler) olan en alt seviyede gruplan,r lar. E er söz konusu varl, ,n veya o varl, ,n ait oldu u nakit üreten herhangi bir birimin kay,tl, de eri, net gerçeikle ebilir de erden yüksekse, de er dü üklü ü meydana gelmi tir.

Finansal Araçlar

Finansal yat,r,m lar,n s,n,fland,r,lmas,, yat,r,m lar,n hangi amaç için elde edilmesine ba l, olarak belirlenmektedir. irket yönetimi, finansal varl, ,n s,n,fland,r,lmas,n, ilk elde edildi i tarihte yapmakta ve bu s,n,fland,r,may, her bilanço döneminde tekrar de erlendirmektedir. irket, finansal yat,r,m lar,n, a a ,daki gibi s,n,fland,r,m, t,r:

Krediler ve alacaklar

Krediler ve alacaklar, etkin bir piyasada kote olmayan ve sabit veya önceden belirlenebilen ödemelerden olu an türevsel unsur içermeyen finansal varl,klardan olu maktad,r. Krediler ve alacaklar, al,m-sat,m amac,yla tutulmadan, irketin herhangi bir borçluya do rudan para, mal veya hizmet tedarik etti inde ortaya ç,k maktad,r. Vadeleri bilanço tarihinden itibaren 12 aydan k,sa ise, bu varl,klar dönen varl,klar içinde, 12 aydan fazla ise duran varl,klar içinde gösterilmektedir. Krediler ve alacaklar, bilançoda ticari alacaklar, vadeli mevduatlar ve di er alacaklar içerisine dahil edilmi tir.

Bölgümlere Göre Raporlama

Bu kapsamda irketin raporlanabilir tek bir faaliyet bölümi bulunmakta oldu undan bölümlere göre raporlama yap,lmamaktad,r.

Yabanc, Para Cinsinden lemler

Yabanc, para i lemlerden kaynaklanan gelirler ve zararlar i lemin gerçeikle ti i tarihte geçerli olan döviz kuru kullan,larak TLöye çevrilmi tir. Yabanc, para cinsinden olan parasal varl,k ve yükümlülükler bilanço tarihinde geçerli olan yabanc, para kuru kullan,larak TLöye çevrilmi tir. Yabanc, para cinsinden olan varl,k veya yükümlülüklerin çevriminden kaynaklanan kur fark, gelir veya gideri kar veya zarar tablosunda muhasebele tirilmi tir.

D TA DO AN YEDEK PARÇA MALAT VE TEKN K A .

30 HAZ RAN 2014 TAR H NDE SONA EREN HESAP DÖNEM NE A T F NANSAL TABLOLARA L K N AÇIKLAYICI D PNOTLAR

(Tutarlar aksi belirtilmedikçe Türk Liras, (öTLö) olarak ifade edilmi tir.)

D PNOT 2 - F NANSAL TABLOLARIN SUNUMUNA L K N ESASLAR (Devam,)

2.3 Önemli Muhasebe Politikalar,n,n Özeti (Devam,)

Pay Ba ,na Kar/(Zarar)

Kar veya zarar tablosunda belirtilen pay ba ,na kar/(zarar), net dönem kar,ndan/(zarar,ndan) adi pay senedi sahiplerine isabet eden k,sm,n, dönem içindeki a ,rl,kl, ortalama adi pay senedi say,s,na bölünmesiyle hesaplan,r (Dipnot 26).

Türkiye'de irketler, sermayelerini, halihaz,rda bulunan pay sahiplerine pay sahiplerine geçmi y,l karlar,ndan ve di er da ,t,labilir yedeklerden da ,tt,klar, öbedelsiz payö yolu ile artt,r,labilmektedirler. Bu tip öbedelsiz hisseö da ,t,mlar,, pay ba ,na kar/(kay,p) hesaplamalar,nda ihraç edilmi pay gibi de erlendirilir. Buna göre, bu hesaplamalarda kullan,lan a ,rl,kl, ortalama pay say,s,, söz konusu pay senedi da ,t,mlar,n,n geçmi e dönük etkileri de dikkate al,narak bulunmu tur.

K,dem Tazminat, Yükümlülü ü

irketin kanuni bir zorunlulu u olarak Türk Kanunu ve di er kanunlara göre emeklilik dolay,s,yla veya istifa ve Kanunu'nda belirtilen davran, lar d, ,ndaki sebeplerle i akdi sona erdirilen çal, anlara k,dem tazminat, ödemekle yükümlüdür.

K,dem tazminat, kar ,l, ,, irketin çal, anlar,n,n Kanunu uyar,nca emekliye ayr,lmas,ndan do acak gelecekteki olas, yükümlülüklerinin tahmini toplam kar ,l, ,n,n aktüeryal varsay,mlar uyar,nca bugüne indirgenmi de erini ifade eder (Dipnot 16).

irket, TMS 19'da meydana gelen ve 1 Ocak 2013'ten itibaren geçerli olan de i iklik nedeniyle, k,dem tazminat, kar ,l, ,n, aktüer firma taraf,ndan haz,rlanan rapor uyar,nca hesaplam, olup, kar ,l, a ili kin tüm aktüeryal kay,p ve kazançlar, di er kapsaml, gelir tablosunda muhasebelemi tirmi tir.

Kar ,l,klar, arta Ba l, Varl,k ve Yükümlülükler

irketin geçmi olaylardan kaynaklanan mevcut bir yükümlülü ünün bulundu u, bu yükümlülü ün yerine getirilmesi için ekonomik fayda içeren kaynaklar,n,n d, a ç,kmas,n,n muhtemel oldu u ve söz konusu yükümlülük tutar,n,n güvenilir bir biçimde tahmin edilebildi i durumlarda, kar ,l,k tutar, finansal tablolara al,nmaktadır.

Ko ulla yükümlülükler, ekonomik fayda içeren kaynaklar,n i letmeden ç,kma ihtimalinin muhtemel hale gelip gelmedi inin tespiti amac,yla sürekli olarak de erlendirmeye tabi tutulur. Ko ulla yükümlülük olarak i leme tabi tutulan kalemler için gelecekte ekonomik fayda içeren kaynaklar,n i letmeden ç,kma ihtimalinin muhtemel hale gelmesi durumunda, bu ko ulla yükümlülük, güvenilir tahminin yap,lamad, , durumlar hariç, olas,l,ktaki de i ikli in meydana geldi i dönemin finansal tablolar,nda kar ,l,k olarak kay,tlara al,n,r.

irket ko ulla yükümlülüklerin muhtemel hale geldi i ancak ekonomik fayda içeren kaynaklar,n tutar, hakk,nda güvenilir tahminin yap,lamamas, durumunda ilgili yükümlülük dipnotlarda aç,klanmaktadır.

Geçmi olaylardan kaynaklanan ve mevcudiyeti i letmenin tam anlam,yla kontrolünde bulunmayan bir veya daha fazla kesin olmayan olay,n gerçekte ip gerçekte memesi ile teyit edilecek olan varl,k, arta ba l, varl,k olarak de erlendirilir. Ekonomik fayda içeren kaynaklar,n i letmeye girme ihtimalinin yüksek bulunmas, durumunda arta ba l, varl,klar finansal tablo notlar,nda aç,klan,r.

D TA DO AN YEDEK PARÇA MALAT VE TEKN K A .

30 HAZİRAN 2014 TARİHİNDE SONA EREN HESAP DÖNEMİNE AİT FİNANSAL TABLOLARA İLAKİN AÇIKLAYICI DİPNOTLAR

(Tutarlar aksi belirtilmedikçe Türk Lirası, (öTLö) olarak ifade edilmiştir.)

DİPNOT 2 - FİNANSAL TABLOLARIN SUNUMUNA İLAKİN ESASLAR (Devamı)

2.3 Önemli Muhasebe Politikaları, Özeti (Devamı)

Kar, İler, Ortaklar, Ortak Bağımlı Varlıklar ve Yükümlülükler (Devamı)

Kar, İler tutar, İler ödenmesi için kullanılan ekonomik faydalar, İler tamam, İler ya da bir k, sm, İler üçüncü taraflarca kar, İlerlanmas, İler beklenildiği durumlarda tahsil edilecek olan tutar, bu tutar, İler geri ödemesinin kesin olması, ve tutar, İler güvenilir bir şekilde hesaplanmas, durumunda, bir varlık olarak muhasebeleştirilir.

İlişkili Taraflar

Bu finansal tablolar, İler amaç, do rultusunda, Do an Holding'ın, ömü terek yönetime tabi olduğu ortaklıklar, ö dahil olmak üzere, do rudan veya dolaylı olarak ilişkili tüzel kişiler; şirket üzerinde do rudan veya dolaylı olarak; tek bağımlı veya birlikte kontrol gücüne sahip gerçek ve tüzel kişiler ile ortaklar ile bunların yakın aile üyeleri (ikinci dereceye kadar) ve bunlar tarafından do rudan veya dolaylı olarak, tek bağımlı veya birlikte kontrol edilen tüzel kişiler ile bunların önemli etkiye sahip olduğu ve/veya kilit yönetici personel olarak görev aldığı, tüzel kişiler; şirketin bağımlı ortaklık ve ilişkileri ile Yönetim Kurulu Üyeleri, kilit yönetici personeli ile bunların yakın aile üyeleri (ikinci dereceye kadar) ve bunlar tarafından do rudan veya dolaylı olarak, tek bağımlı veya birlikte kontrol edilen tüzel kişiler, ilişkili taraflar olarak kabul edilmiştir (Dipnot 27).

Vergiler

Dönemin kar veya zarar, üzerindeki vergi yükümlülüğü, cari dönem vergisi ve ertelenmiş vergiyi içermektedir. Cari yıl vergi yükümlülüğü, dönem kar, İler vergiye tabi olan k, sm, üzerinden ve bilanço tarihi itibarıyla geçerli olan vergi oranları, ile yürürlükteki vergi mevzuatı, uyarınca hesaplanan vergi yükümlülüğünü ve geçmiş yıllardaki vergi yükümlülüğü ile ilgili düzeltme kayıtları, İler içermektedir.

Ertelenmiş vergi, yükümlülük yöntemi kullanılarak, varlık ve yükümlülüklerin finansal tablolarda yer alan kayıtları, de erleri ile vergi de erleri arasındaki geçici farklar üzerinden hesaplanır. Ertelenmiş vergi hesaplanmasında yürürlükteki vergi mevzuatı, uyarınca bilanço tarihi itibarıyla geçerli bulunan vergi oranları, kullanılır. Önemli geçici farklar, üpheli alacak kar, İler, İler, k, dem tazminat, ve kullanılmama, izin hakları, kar, İler, İler, maddi duran varlıklar, maddi olmayan varlıklar ve stokları, İler kayıtları, de erleri ile vergi matrahları, arasındaki farklardan do maktadır.

Ertelenmiş vergi yükümlülüğü vergilendirilebilir geçici farkları, İler tümü için hesaplanırken, indirilebilir geçici farklardan oluşan ertelenmiş vergi varlıkları, gelecekte vergiye tabi kar elde etmek suretiyle bu farklardan yararlanmanın kuvvetle muhtemel olması, artıyla hesaplanmaktadır (Dipnot 25).

D TA DO AN YEDEK PARÇA MALAT VE TEKN K A .

30 HAZ IRAN 2014 TAR H NDE SONA EREN HESAP DÖNEM NE A T F NANSAL TABLOLARA L K N AÇIKLAYICI D PNOTLAR

(Tutarlar aksi belirtilmedikçe Türk Liras, (öTLö) olarak ifade edilmi tir.)

D PNOT 2 - F NANSAL TABLOLARIN SUNUMUNA L K N ESASLAR (Devam,)

2.3 Önemli Muhasebe Politikalar,n,n Özeti (Devam,)

Nakit Ak, Tablosu

irket net varl,klar,ndaki de i imleri, finansal yap,s,n, ve nakit ak, lar,n,n tutar ve zamanlamas,n, de i en artlara göre yönlendirme yetene i hakk,nda finansal tablo kullan,c,lar,na bilgi vermek üzere, nakit ak, tablolar,n, düzenlemektedir. Nakit ak,m tablosunda, döneme ili kin nakit ak, lar, esas faaliyetler ile yat,r,m ve finansman faaliyetleri ekinde s,n,fland,r,larak raporlan,r.

Esas faaliyetlerden kaynaklanan nakit ak, lar,, irketön faaliyetlerinden kaynaklanan nakit ak, lar,n, gösterir.

Yat,r,m faaliyetleriyle ilgili nakit ak, lar,, irketön yat,r,m faaliyetlerinde (duran varl,k yat,r,m,lar,) kulland, , ve elde etti i nakit ak, lar,n, gösterir.

Finansman faaliyetlerine ili kin nakit ak, lar,, irketön finansman faaliyetlerinde kulland, , kaynaklar, ve bu kaynaklar,n geri ödemelerini gösterir.

Nakit ve nakit benzeri de erler, nakit ve banka mevduatlar,n, içermektedir.

Ticari Alacaklar ve üpheli Alacak Kar ,l,klar,

irket taraf,ndan bir al,c,ya ürün veya hizmet sa lanmas, sonucunda olu an ticari alacaklar tahakkuk etmemi finansman gelirinden netle tirilmi olarak gösterilirler. Tahakkuk etmemi finansman geliri netle tirilmi ticari alacaklar, orijinal fatura de erinden kayda al,nan alacaklar,n izleyen dönemlerde elde edilecek tutarlar,n,n etkin faiz yöntemi ile iskonto edilmesi ile hesaplan,r. Belirlenmi faiz oran, olmayan k,sa vadeli alacaklar, orijinal etkin faiz oran,n,n etkisinin çok büyük olmamas, durumunda, fatura de erleri üzerinden gösterilmi tir (Dipnot 6).

irket, tahsil imkan,n,n kalmad, ,na dair objektif bir bulgu oldu u takdirde ilgili ticari alacaklar için üpheli alacak kar ,l, , ay,r,maktad,r. Söz konusu bu kar ,l, ,n tutar,, alaca ,n kay,tl, de eri ile tahsili mümkün tutar aras,ndaki fark,t,r. Tahsili mümkün tutar, teminatlardan ve güvencelerden tahsil edilebilecek tutarlar da dahil olmak üzere beklenen nakit ak, lar,n,n, ba lang,çta olu an alaca ,n orijinal etkin faiz oran, esas al,narak iskonto edilen cari de eridir. irket yönetimi idari ve/veya kanuni takipte olmas,, teminats,z ve tahsilat imkan,n,n irketön kendi normal ticari faaliyet döngüsü d, ,na sarkan vadede olan alacaklar, için üpheli alacak kar ,l, , ay,r,may, de erlendirmektedir.

üpheli alacak tutar,na kar ,l,k ayr,l,mas,n, takiben, üpheli alacak tutar,n,n tamam,n,n veya bir k,sm,n,n tahsil edilmesi durumunda, tahsil edilen tutar ayr,lan üpheli alacak kar ,l, ,ndan dü ülerek di er faaliyet gelirlerine kaydedilir.

Sermaye ve Kar Paylar,

Adi paylar, sermaye olarak s,n,fland,r,l,r. Adi paylar üzerinden da ,t,lan temettüler, beyan edildi i dönemde birikmi karlardan indirilerek kaydedilir. irket kar pay, gelirlerini ilgili kar pay, alma hakk,n, olu tu u tarihte finansal tablolara yans,t,maktad,r. Kar pay, borçlar,, kar da ,t,m,n,n bir unsuru olarak Genel Kurul taraf,ndan onayland, , dönemde yükümlülük olarak finansal tablolara yans,t,l,r.

D TA DO AN YEDEK PARÇA MALAT VE TEKN K A. .

30 HAZ RAN 2014 TAR H NDE SONA EREN HESAP DÖNEM NE A T F NANSAL TABLOLARA L K N AÇIKLAYICI D PNOTLAR

(Tutarlar aksi belirtilmedikçe Türk Liras, (öTLö) olarak ifade edilmi tir.)

D PNOT 2 - F NANSAL TABLOLARIN SUNUMUNA L K N ESASLAR (Devam,)

2.3 Önemli Muhasebe Politikalar,n,n Özeti (Devam,)

Nakit ve nakit benzeri de erler

Nakit ve nakit benzeri de erler bilançoda maliyet de eri ile yans,t,lmaktad,r. Nakit ve nakit benzeri de erler, nakit, banka mevduatlar, ve tutar, belirli nakde kolayca çevrilebilen k,sa vadeli, yüksek likiditeye sahip ve de erindeki de i im riski önemsiz olan ve orijinal vadesi 3 ay veya daha k,sa olan yat,r,mlar, içermektedir (Dipnot 3).

Raporlama Döneminden Sonraki Olaylar

irket, bilanço tarihinden sonraki düzeltme gerektiren olaylar,n ortaya ç,kmas, durumunda, finansal tablolara al,nan tutarlar, bu yeni duruma uygun ekilde düzeltir.

Bilanço tarihinden sonra ortaya ç,kan hususlar,n düzeltme gerektirmeyen hususlar olmas, halinde finansal tablo dipnotlar,nda aç,klama yap,l,r.

D TA DO AN YEDEK PARÇA MALAT VE TEKNİK A. .

30 HAZİRAN 2014 TARİHİNDE SONA EREN HESAP DÖNEMİNE AİT FİNANSAL TABLOLARA İLİŞKİN AÇIKLAYICI DİPNOTLAR

(Tutarlar aksi belirtilmedikçe Türk Lirası, (₺TL) olarak ifade edilmiştir.)

DİPNOT 3 - NAKİT VE NAKİT BENZERLER

	30 Haziran 2014	31 Aralık 2013
Kasa	434	325
Bankalar		
- vadeli mevduatlar	3.442.978	5.965.930
- vadesiz mevduatlar	253.859	100.335
	3.697.271	6.066.590

30 Haziran 2014 tarihi itibarıyla ABD Doları, ve Avro cinsinden vadeli mevduatlara uygulanan faiz oranları, sırasıyla yıllık %0,35, %0,20 olup, TL için %5,50 - %9,50 arasında değişmektedir. (31 Aralık 2013: TL %0,60 - %8,52). 30 Haziran 2014 ve 31 Aralık 2013 tarihleri itibarıyla vadeli mevduatların vadelere kalan süresi üç aydan kısadır.

30 Haziran 2014 ve 31 Aralık 2013 tarihleri itibarıyla nakit akış tablolarında yer alan nakit ve nakit benzeri değerlerin detayları aşağıdadır:

	30 Haziran 2014	31 Aralık 2013	30 Haziran 2013	31 Aralık 2012
Nakit ve nakit benzeri değerler	3.697.271	6.066.590	3.294.780	934.340
Eksi: Faiz tahakkukları,	(1.680)	(61.175)	(4.761)	(787)
	3.695.591	6.005.415	3.290.019	933.553

DİPNOT 4 FİNANSAL YATIRIMLAR

	Pay (%)	30 Haziran 2014	31 Aralık 2013
Ditas America LLC(1)	100	207.660	-
D-Stroy LTD (2)	100	219.937	-
Ditas Trading (Shanghai) Co. LTD(3)	100	213.450	-
		641.047	-

(1) İrketin ürettiği ürünlerin, Amerika kıtasında satılması ve pazarlama faaliyetlerini yürütecek, 100.000 ABD Doları sermayeli Dita America LLC unvanlı, İrket Amerika Birleşik Devletleri'nin New Jersey eyaletinde kurulmuştur.

(2) İrket ürünlerinin Rusya'da dahil olduğu Batı, Güney ve Orta Asya Devletleri Topluluğu'nda satılması ve pazarlamasını yapabileceğini teminen Rusya Federasyonu'nda faaliyet gösterecek D Stroy Ltd. unvanlı, İrketin sermayesi 10.000 RUB'dir.

(3) İrket ürünlerinin Asya Pasifik Ülkelerinde satılması ve pazarlamasını yapabileceğini teminen Çin Halk Cumhuriyeti'nde faaliyet gösterecek Dita Trading Shanghai Co. Ltd unvanlı, İrketin sermayesi 600.000 RMB'dir.

İrketin söz konusu bazı ortaklıkları, 30 Haziran 2014 itibarıyla henüz faaliyete geçmemiş olmaları, nedeni ile ekli finansal tablolarda tam konsolidasyon yöntemiyle konsolide edilmemişlerdir.

D TA DO AN YEDEK PARÇA MALAT VE TEKN K A .

30 HAZİRAN 2014 TARİHİNDE SONA EREN HESAP DÖNEMİNE AİT FİNANSAL TABLOLARA İLİŞKİN AÇIKLAYICI DİPNOTLAR

(Tutarlar aksi belirtilmedikçe Türk Lirası, (₺TL) olarak ifade edilmiştir.)

DİPNOT 5 - KISA VE UZUN VADELİ BORÇLANIMLAR

Banka kredilerinden oluşan kısa ve uzun vadeli borçlanımlara ilişkin detaylar aşağıda yer almaktadır:

Kısa vadeli borçlanımlar

	Orijinal para birimi		Yıllık ağırlıklı ortalama etkin faiz oranı (%)		TL karşılığı	
	30 Haziran 2014	31 Aralık 2013	30 Haziran 2014	31 Aralık 2013	30 Haziran 2014	31 Aralık 2013
TL	4.138.802	4.941.235	6,68	6,59	4.138.802	4.941.235
ABD \$	-	1.532.251	-	3,50	-	3.270.283
					4.138.802	8.211.518

DİPNOT 6 - TİCARİ ALACAK VE BORÇLAR

Ticari alacaklar:

	30 Haziran 2014	31 Aralık 2013
Ticari alacaklar	17.733.075	13.411.257
Vadeli çekler	1.041.168	946.212
	18.774.243	14.357.469
Vadeli satışlardan kaynaklanan kazanç, İmza, finansman geliri (-)	(247.921)	(168.121)
Üstüphaneli alacak karşılığı, (-)	(1.824.892)	(1.616.776)
	16.701.430	12.572.572

30 Haziran 2014 ve 31 Aralık 2013 tarihleri itibarıyla vadeli çeklerin vadesi altı aydan kısa, şirketin TL ve yabancı para cinsinden olan ticari alacaklar, uygulanan faiz oranı yıllık TL için % 11,40, yabancı para cinsinde alacaklar için libor+ %4,5'dir. (31 Aralık 2013: % 12,01). Bilanço tarihi itibarıyla vadesi geçmemiş alacakların ağırlıklı ortalama vadesi 83 gündür (31 Aralık 2013: 85 gün).

Ticari alacaklardaki risklerin niteliği ve düzeyine ilişkin açıklamalar Dipnot 28'de verilmiştir.

Üstüphaneli ticari alacak karşılığı, dönemler içindeki hareketi aşağıdaki gibidir:

	2014	2013
1 Ocak	(1.616.776)	(1.264.156)
Dönem içinde ayrılan karşılık (Dipnot 21)	(210.726)	(37.045)
Dönem içinde yapılan tahsilatlar (Dipnot 21)	2.610	10.355
30 Haziran	(1.824.892)	(1.290.846)

Ticari borçlar:

	30 Haziran 2014	31 Aralık 2013
Satıcı, cari hesaplar,	5.569.688	5.943.742
Vadeli alıcılardan kaynaklanan ertelenmiş finansman gideri (-)	(85.289)	(96.650)
	5.484.399	5.847.092

Şirketin TL cinsinden olan ticari borçları, uygulanan iskonto oranı %12,01 olup borçların ağırlıklı ortalama vadesi 48 gündür (31 Aralık 2013: 57 gün).

D TA DO AN YEDEK PARÇA MALAT VE TEKN K A .

30 HAZ IRAN 2014 TAR H NDE SONA EREN HESAP DÖNEM NE A T F NANSAL TABLOLARA L K N AÇIKLAYICI D PNOTLAR

(Tutarlar aksi belirtilmedikçe Türk Liras, (öTLö) olarak ifade edilmi tir.)

D PNOT 7 - D ER ALACAK VE BORÇLAR

a) Di er k,sa vadeli alacaklar:

	30 Haziran 2014	31 Aral,k 2013
Kira alacaklar,	250.772	250.772
Di er alacaklar (1)	2.327	2.212
Personelden alacaklar	71.408	51.938
üpheli alacak kar ,l, , (-)	(250.772)	(250.772)
	73.735	54.150

üpheli alacak kar ,l, ,nda dönem içinde herhangi bir hareket bulunmamaktadır.

- (1) 30 Haziran 2014 tarihi itibariyle 2.327 TL (31 Aral,k 2013: 2.212 TL) tutar,ndaki di er k,sa vadeli alacaklar alt,nda s,n,flanana ödi er alacaklarö önceki dönemlerde sat,lan maddi duran varl,klardan kaynaklanan alacaklardan olu maktadır. 30 Haziran 2014 tarihi itibariyle irketön tamam, TL cinsinden olan ödi er alacaklarö için uygulad, , iskonto oran, %10,03tür.

b) Di er uzun vadeli alacaklar:

	30 Haziran 2014	31 Aral,k 2013
Di er alacaklar	2.508	2.508
Verilen depozito ve teminatlar	11.884	11.484
Toplam	14.392	13.992

c) Di er k,sa vadeli borçlar:

	30 Haziran 2014	31 Aral,k 2013
Ta eronlara borçlar	260.729	282.788
Ödenecek vergi ve fonlar	124.590	35.491
Di er	69.033	90.673
	454.352	408.952

D TA DO AN YEDEK PARÇA MALAT VE TEKN K A .

30 HAZİRAN 2014 TAR H NDE SONA EREN HESAP DÖNEM NE A T F NANSAL TABLOLARA L K N AÇIKLAYICI D PNOTLAR

(Tutarlar aksi belirtilmedikçe Türk Lirası, (öTLö) olarak ifade edilmiştir.)

D PNOT 8 - STOKLAR

	30 Haziran 2014	31 Aralık 2013
İlk madde ve malzemeler	6.456.848	5.695.825
Yarı mamuller	2.338.486	2.771.466
Mamuller	695.569	1.856.027
Ticari mallar	169.300	171.446
	9.660.203	10.494.764
Stok değer düşüklüğü karşılığı, (-)	(113.144)	(25.825)
	9.547.059	10.468.939

Dönem içinde giderle tirilen ilk madde ve malzemeler 13.063.090 TL (30 Haziran 2013: 11.370.501 TL) tutarındadır (Dipnot 18).

Stok değer düşüklüğü karşılığı, dönemler içindeki hareketi aşağıdaki gibidir:

	2014	2013
1 Ocak itibarıyla	25.825	92.763
Dönem içindeki art,	113.144	15.206
Konusu kalmayan karşılıklar	(25.825)	(92.763)
30 Haziran	113.144	15.206

Önceki dönemde tespit edilen hareketsiz stokların cari dönemde kullanılması, ve/veya elden çıkartılması, halinde bu tutarlar konusu kalmayan karşılıklar olarak muhasebeleştirilmektedir.

D PNOT 9 - PE N ÖDENİM GİDERLER VE ERTELENMİ GELİRLER

Kısa Vadeli Peşin Ödenim Giderleri

	30 Haziran 2014	31 Aralık 2013
Stok alımı için verilen sipariş avansları,	1.338.837	2.010.186
Gelecek aylara ait giderler	240.824	81.345
avansları,	2.187	3.091
Diğer	-	41.369
	1.581.848	2.135.991

Kısa Vadeli Ertelenim Gelirleri

	30 Haziran 2014	31 Aralık 2013
Alınan sipariş avansları,	426.464	85.441
	426.464	85.441

D PNOT 10 - CARİ DÖNEM VERGİSİYLE İLGİLİ VARLIKLAR

	30 Haziran 2014	31 Aralık 2013
Peşin ödenen kurumlar vergisi (Dipnot 25)	-	50.056
	-	50.056

D TA DO AN YEDEK PARÇA MALAT VE TEKN K A .**30 HAZİRAN 2014 TARİHİNDE SONA EREN HESAP DÖNEMİNE AİT FİNANSAL TABLOLARA İLİŞKİN AÇIKLAYICI DİPNOTLAR**

(Tutarlar aksi belirtilmedikçe Türk Lirası, (öTLö) olarak ifade edilmiştir.)

DİPNOT 11 ÖDÜNLER DÖNEN VARLIKLAR

	30 Haziran 2014	31 Aralık 2013
Devreden KDV alacakları,	742.042	457.727
Diğerler	5.936	-
Toplam	747.978	457.727

DİPNOT 12 - MADDİ DURAN VARLIKLAR

	1 Ocak 2014	Değerler	Çıkışlar	Transferler	30 Haziran 2014
<u>Maliyet</u>					
Arsa	6.730	-	-	-	6.730
Yeraltı ve yerüstü düzenleri	2.667.494	-	-	-	2.667.494
Binalar	6.763.072	-	-	-	6.763.072
Makina ve teçhizat	32.283.849	748.793	-	-	33.032.642
Motorlu araçlar	542.502	-	-	-	542.502
Mobilya ve mefrut	3.095.810	270.027	(2.815)	-	3.363.022
Özel maliyetler	12.800	1.500	-	-	14.300
	45.372.257	1.020.320	(2.815)	-	46.389.762
<u>Birikmiş amortisman</u>					
Yeraltı ve yerüstü düzenleri	1.996.774	47.225	-	-	2.043.999
Binalar	3.201.155	69.273	-	-	3.270.428
Makina ve teçhizat	26.847.150	529.764	-	-	27.376.914
Motorlu araçlar	460.693	17.727	-	-	478.420
Mobilya ve mefrut	2.427.425	97.211	(1.006)	-	2.523.630
Özel maliyetler	-	1.406	-	-	1.406
	34.933.197	762.606	(1.006)	-	35.694.797
Net defter değeri	10.439.060				10.694.965

D TA DO AN YEDEK PARÇA MALAT VE TEKN K A. .

30 HAZ IRAN 2014 TAR H NDE SONA EREN HESAP DÖNEM NE A T F NANSAL TABLOLARA L K N AÇIKLAYICI D PNOTLAR

(Tutarlar aksi belirtilmedikçe Türk Liras, (öTLö) olarak ifade edilmi tir.)

D PNOT 12 - MADD DURAN VARLIKLAR (Devam,)

	1 Ocak 2013	laveler	Ç,k, lar	Transferler	30 Haziran 2013
<u>Maliyet</u>					
Arsa	6.730	-	-	-	6.730
Yeralt, ve yerüstü düzenleri	2.279.811	250.011	-	137.682	2.667.504
Binalar	6.763.072	-	-	-	6.763.072
Makina ve teçhizat (1)	30.611.888	1.540.336	(7.477)	-	32.144.747
Motorlu araçlar	557.736	-	(15.233)	-	542.503
Mobilya ve mefruat	2.820.993	138.415	-	-	2.959.408
Yap,lmakta olan yat,r,mlar	132.885	4.797	-	(137.682)	-
	43.173.115	1.933.559	(22.710)	-	45.083.964
<u>Birikmi amortisman</u>					
Yeralt, ve yerüstü düzenleri	1.883.995	56.389	-	-	1.940.384
Binalar	3.062.609	69.273	-	-	3.131.882
Makina ve teçhizat	25.760.434	548.793	(6.054)	-	26.303.173
Motorlu araçlar	440.471	17.727	(15.233)	-	442.965
Mobilya ve mefruat	2.280.563	70.811	-	-	2.351.374
	33.428.072	762.993	(21.287)	-	34.169.778
Net defter de eri	9.745.043				10.914.186

(1) irket, üretim kapasitesini arttırmak amacıyla makine parkurunun modernizasyonu için yap,lacak 9.589.378 TL tutar,ndaki yat,r,m için 27 Ocak 2011 tarihinde Hazine Müste arlı, , Te vik uygulama Genel Müdürlü ünden te vik belgesi alm, t,r. Te vik belgesi kapsam,nda %60 vergi indirimi, %20 yat,r,m katk, oran, ayrıca 3 y,l süreli sigorta primi i veren hisse deste i ile KDV istisnas,, Gümrük vergisi muafiyeti ve faiz deste i bulunmakta olup, biti tarihi 21 Aral,k 2013tür. irketin cari dönemde te vik kapsam,nda yat,r,m, bulunmamaktadı,r (30 Haziran 2013: 1.357.816 TL).

30 Haziran 2014 tarihinde sona eren döneme ili kin amortisman giderinin 636.386 TL (30 Haziran 2013: 645.988 TL) tutar,ndaki k,sm, sat, lar,n maliyetine (Dipnot 18), 126.220 TL (30 Haziran 2013: 117.005 TL) tutar,ndaki k,sm, genel yönetim giderlerine yans,t,lm, t,r (Dipnot 19). 30 Haziran 2014 tarihi itibariyle maddi duran varlıklar üzerinde ipotek yoktur (30 Haziran 2013: Yoktur). 30 Haziran 2014 tarihi itibariyle finansal kiralama yoluyla elde edilen maddi duran varlık bulunmamaktadı,r (30 Haziran 2013: Yoktur).

D TA DO AN YEDEK PARÇA MALAT VE TEKN K A. .

30 HAZ IRAN 2014 TAR H NDE SONA EREN HESAP DÖNEM NE A T F NANSAL TABLOLARA L K N AÇIKLAYICI D PNOTLAR

(Tutarlar aksi belirtilmedikçe Türk Liras, (öTLö) olarak ifade edilmi tir.)

D PNOT 13 - MADD OLMAYAN DURAN VARLIKLAR

	1 Ocak 2014	laveler	30 Haziran 2014
Haklar	1.631.928	126.005	1.757.933
Bilgisayar yaz,l,mlar,	528.021	-	528.021
Birikmi itfa pay,	(1.817.536)	(149.619)	(1.967.155)
Net defter de eri	342.413	(23.614)	318.799

	1 Ocak 2013	laveler	30 Haziran 2013
Haklar	1.576.869	8.115	1.584.984
Bilgisayar yaz,l,mlar,	528.020	-	528.020
Birikmi itfa pay,	(1.539.989)	(136.967)	(1.676.956)
Net defter de eri	564.900	(128.852)	436.048

30 Haziran 2014 ve 2013 tarihlerinde sona eren hesap dönemine ili kin itfa paylar, genel yönetim giderlerine yans,t,lm, t,r (Dipnot 18).

D PNOT 14 - DEVLET TE V K VE YARDIMLARI

irket, Sosyal Sigortalar ve Genel Sa l,k Sigortas, Kanunu (5510 Noðu Kanun) kapsam,nda sigorta primi te viki, ara t,rma ve Geli tirme Faaliyetlerinin Desteklenmesi Hakk,nda Kanun (5746 Noðu Kanun) kapsam,nda da sigorta primi te viki ile gelir vergisi te viki almaktad,r. irket, 331.001 TL tutar,ndaki sigorta primi te vikini (30 Haziran 2013: 277.929 TL) finansal tablolarda öSat, lar,n maliyetiö içerisinde i çilik giderlerine mahsup etmi tir.

D PNOT 15 - KAR ILIKLAR, KO ULLU VARLIK VE YÜKÜMLÜLÜKLER

15.1 Kar ,l,klar

irket aleyhine aç,lm, ve hali haz,rda devam eden muhtelif davalar bulunmaktad,r. Bu davalar,n önemli bir bölümünü i davalar, olu turmaktad,r. irket yönetimi, her dönem sonunda bu davalar,n olas, sonuçlar,n, ve finansal etkisini de erlendirmekte ve bu de erlendirme sonucunda olas, yükümlülüklerle kar , en iyi tahminler uyar,nca gerekli görülen kar ,l,klar ayrılmaktad,r.

Di er k,sa vadeli kar ,l,klar

	30 Haziran 2014	31 Aral,k 2013
Devam etmekte olan davalar için ayrılan kar ,l,k	165.393	165.393
Yurtiçi ciro primi tahakkuklar,	430.785	-
	596.178	165.393

D TA DO AN YEDEK PARÇA MALAT VE TEKN K A .

30 HAZ IRAN 2014 TAR H NDE SONA EREN HESAP DÖNEM NE A T F NANSAL TABLOLARA L K N AÇIKLAYICI D PNOTLAR

(Tutarlar aksi belirtilmedikçe Türk Lirası, (öTLö) olarak ifade edilmiştir.)

D PNOT 15 - KAR ILIKLAR, KO ULLU VARLIK VE YÜKÜMLÜLÜKLER (Devam,)

15.2 Teminat/rehin/ipotek (öTR ö) pozisyonu

30 Haziran 2014 ve 31 Aralık 2013 tarihleri itibarıyla şirketin TR pozisyonuna ilişkin tablosu aşağıdaki gibidir:

<u>Şirket tarafından verilen TR değer</u>	30 Haziran 2014	31 Aralık 2013
A. Kendi tüzel kişiliği adına verilen oldu u TR değer toplam tutar,	768.277	1.470.631
B. Ola an ticari faaliyetlerinin yürütülmesi amacıyla verilen 3. Kişilerin borcunu temin amacıyla verilen oldu u TR değer toplam tutar,	-	-
C. Diğer verilen TR değer toplam tutar,		
i. Ana ortaklar lehine verilen oldu u TR değer toplam tutar,	-	-
ii. B Maddesi kapsamında girmeyen diğer grup şirketleri lehine verilen oldu u TR değer toplam tutar,	-	-
iii. B Maddesi kapsamında girmeyen 3. kişilerin lehine verilen oldu u TR değer toplam tutar,	-	-
	768.277	1.470.631

30 Haziran 2014 tarihi itibarıyla şirketin verilen oldu u TR değer tamam, kendi tüzel kişiliği adına verilmiş olup tamam, TL cinsinden verilen teminat mektupları tarafından olmaktadır.

Şirket verdiği teminat mektupları ile ilgili önemli bir borç veya zarar beklememektedir. Verilen teminatlar ço unlukla, elektrik kullanımı için Meram Elektrik Dağıtım A.Ş. öye ve ihracat KDV iadesi için Ni de Vergi Dairesi'ne verilen teminat mektupları içerilmektedir.

15.3 Borçlar, varlıklar

	30 Haziran 2014	31 Aralık 2013
Müşterilerden alınan teminat senetleri	390.000	410.000
Müşterilerden alınan teminat mektupları,	515.000	515.000
Müşterilerden alınan teminat çekleri	220.000	220.000
Satıcılarından alınan teminat senetleri	167.053	157.682
Satıcılarından alınan teminat mektupları,	424.993	415.237
Personelden alınan teminat senetleri	80.010	42.010
	1.797.056	1.759.929

Müşterilerden alınan teminat senetleri, teminat mektupları, ipotek ve teminat çekleri şirketin borçları, yedek parça bayilerinden alınan alacaklar, istinaden teminat olarak alınan, t.r. Satıcılarından alınan teminat senetleri, tedarikçilere yaptırılan nakliye ve diğer faaliyetlere istinaden alınan, t.r. Personelden alınan teminat senetleri, personele verilen taksitli borçlara istinaden alınan, t.r.

D TA DO AN YEDEK PARÇA MALAT VE TEKN K A .

30 HAZ IRAN 2014 TAR H NDE SONA EREN HESAP DÖNEM NE A T F NANSAL TABLOLARA L K N AÇIKLAYICI D PNOTLAR

(Tutarlar aksi belirtilmedikçe Türk Liras, (öTLö) olarak ifade edilmi tir.)

D PNOT 16 - ÇALI ANLARA SA LANAN FAYDALAR

16.1- Çal, anlara sa lanan faydalar kapsam,nda borçlar:

	30 Haziran 2014	31 Aral,k 2013
Personele ödenecek ücretler	535.105	454.860
Ödenecek sosyal güvenlik primleri	212.632	201.695
Ücretlerden kaynaklanan gelir vergisi	91.341	190.939
Toplam	839.078	847.494

16.2- Çal, anlara sa lanan faydalara ili kin k,sa vadeli kar ,l,klar:

	30 Haziran 2014	31 Aral,k 2013
Kullan,lmayan izin kar ,l, ,	367.711	374.354
Kullan,lmam, izin haklar, kar ,l, ,n,n dönem içindeki hareketi a a ,daki gibidir:		
	2014	2013
1 Ocak	374.354	227.001
Dönem içinde ayr,lan kar ,l,k tutar,	52.821	78.226
Ödenen kullan,lmam, izin kar ,l, ,	(59.464)	-
30 Haziran	367.711	305.227

16.3-K,dem tazminat, kar ,l, ,:

	30 Haziran 2014	31 Aral,k 2013
K,dem tazminat, kar ,l, ,	4.410.129	4.519.008

Türk Kanunuına göre irket bir hizmet y,l,n, doldurmak kayd,yla sebepsiz olarak i ine son verilen, askere ça r,lan, vefat eden, malul olan veya emekli olan veya emeklilik ya ,na ula an personeline k,dem tazminat, ödemekle yükümlüdür. Ödenecek tazminat her hizmet y,l, için kapsam içi personel için bir buçuk ayl,k maa tutar, ve kapsam d, , personel için de bir ayl,k maa tutar, kadard,r ve bu miktar,n hesaplamas,nda kullan,lan k,dem tazminat, tavan, 3.438,22adır (31 Aral,k 2013: 3.254,44 TL).

K,dem tazminat, yükümlülü ü yasal olarak herhangi bir fonlamaya tabi de ildir.

K,dem tazminat, yükümlülü ü, irketin çal, anlar,n,n emekli olmas,ndan do an gelecekteki olas, yükümlülü ün bugünkü de erinin tahmini ile hesaplan,r.

TMSK taraf,ndan yay,nlanm, 19 nođdu öÇal, anlara Sa lanan Faydalarö standard, (öTMS 19ö), irketin k,dem tazminat, kar ,l, ,n, tahmin etmek için aktüer de erleme yöntemlerinin geli tirilmesini öngörmektedir. Buna göre toplam yükümlülü ün hesaplanmas,nda aktüer firma taraf,ndan haz,rlanan rapor uyar,nca a a ,daki varsay,malar kullan,lm, t,r:

- hesaplamada iskonto oran, %9,70 (31 Aral,k 2013: %9,70), enflasyon oran, %6,40 (31 Aral,k 2013: %6,40) ve reel maa art, oran, % 6,40 olarak dikkate al,nm, t,r.

D TA DO AN YEDEK PARÇA MALAT VE TEKN K A .

30 HAZ IRAN 2014 TAR H NDE SONA EREN HESAP DÖNEM NE A T F NANSAL TABLOLARA L K N AÇIKLAYICI D PNOTLAR

(Tutarlar aksi belirtilmedikçe Türk Liras, (öTLö) olarak ifade edilmi tir.)

D PNOT 16 - ÇALI ANLARA SA LANAN FAYDALAR (Devam,)

16.3-K,dem tazminat, kar ,l, .: (Devam,)

- hesaplamada 30 Haziran 2014 itibar,yla geçerli olan 3.438,22 TL (31 Aral,k 2013: 3.254,44 TL) düzeyindeki tavan maa tutar, esas al,nm, t,r.
- emeklilik ya ,, bireylerin en erken emekli olabilece i ya olarak dikkate al,nm, t,r.

Temel varsay,m, enflasyon ile orant,l, olarak her y,ll,k hizmet için 3.438,22 TL (31 Aral,k 2013: 3.438,22 TL) olan tavan yükümlülü ünün artmas,d,r. Böylece uygulanan iskonto oran, enflasyonun beklenen etkilerinden ar,nd,r,lm, gerçek oran, gösterir. irket,ın k,dem tazminat, yükümlülü ü, k,dem tazminat, tavan, her alt, ayda bir ayarland, , için, 1 Ocak 2014 tarihinden itibaren geçerli olan 3.438,22 TL (1 Ocak 2013: 3.129,25 TL) tavan tutar, üzerinden hesaplanmaktad,r.

K,dem tazminat, kar ,l, ,n,n dönem içindeki hareketi a a ,daki gibidir:

	2014	2013
1 Ocak	4.519.008	1.934.845
Hizmet maliyeti	183.083	173.122
Faiz maliyeti	189.415	123.896
Aktüeryal kay,p	-	1.658.487
Ödeme/i ten ç,karma dolay,s,yla olu an kay,p	150.493	-
Ödemeler	(631.870)	(31.632)
30 Haziran	4.410.129	3.858.718

30 Haziran 2014 tarihi itibariyle aktüeryal varsay,m,lar, aktüeryal hesaplar, etkileyen de i kenler ve parametreler ve personel hareketinde (net) önemli de i iklik olmad, ,ndan bu dönem aktüeryal kay,p/kazanç hesaplamas, yap,lmam, t,r.

DİTADA ÖZKAYNAKLAR VE TEKNİKLER

30 HAZİRAN 2014 TARİHİNDE SONA EREN HESAP DÖNEMİNE AİT FİNANSAL TABLOLARA EKİN AÇIKLAYICI DİNOTLAR

(Tutarlar aksi belirtilmedikçe Türk Lirası, (öTLö) olarak ifade edilmiştir.)

DİNOT 17 - ÖZKAYNAKLAR

a) Çıkarım, Sermaye

irket Sermaye Piyasası Mevzuatına tabi irketlerin yararlandığı, kayıtlı sermaye sistemini benimsemiş ve itibari değeri 1 TL olan hamiline yazılı paylarla temsil edilen kayıtlı sermayesi için bir tavan tespit etmiştir. irketin 30 Haziran 2014 ve 31 Aralık 2013 tarihleri itibariyle kayıtlı sermaye tavanı ve çıkarım sermayesi aşağıda gösterilmiştir.

	30 Haziran 2014	31 Aralık 2013
Kayıtlı sermaye tavanı,	38.000.000	38.000.000
Çıkarım sermaye	10.000.000	10.000.000

irketin nihai ortak pay sahibi Aydın Doğan ve Doğan Ailesi (İl Doğan, Arzuhan Yalçında, Vuslat Sabancı, Hanzade V. Doğan Boyner ve Y.Begümhan Doğan Faralyal.) olup 30 Haziran 2014 ve 31 Aralık 2013 tarihleri itibariyle irketin ortakları ve sermaye içindeki payları aşağıda belirtilmiştir:

	%	30 Haziran 2014	%	31 Aralık 2013
Doğan Holding (1)	73,59	7.359.315	73,59	7.359.315
Borsa İstanbul'da işlem gören kısmi ve diğer (2)	26,41	2.640.685	26,41	2.640.685
Çıkarım, Sermaye	100,00	10.000.000	100,00	10.000.000
Sermaye düzeltme farkları,		15.137.609		15.137.609
Toplam		25.137.609		25.137.609

(1) 30 Haziran 2014 ve 31 Aralık 2013 tarihleri itibariyle, Doğan Holdingin sahibi olduğu %73,59 oranındaki payları, Dita sermayesinin %22,66'sına karşılık gelen kısmı, Borsa İstanbul'da açık statüdedir.

(2) Sermaye Piyasası Kurulu (SPK)ın 23 Temmuz 2010 tarih ve 21/655 sayılı Kararı gereğince; Merkezi Kayıt Kuruluşu A.Ş. kayıtlarına göre; 30 Haziran 2014 tarihi itibariyle Dita sermayesinin %26,34'üne (31 Aralık 2013: %26,31) karşılık gelen payları dolaşımda olduğu kabul edilmektedir.

irketin imtiyazlı payı bulunmamaktadır.

Kardan ayrılan kısmi, yedekler

Kardan ayrılan kısmi, yedekler, önceki dönemin karından, kanun veya sözleşme kaynaklı zorunlulukları nedeniyle veya kar dağıtımındaki belli amaçlar için (örneğin vergi mevzuatı kapsamında iştirak hissesi satışı, kar istisnasından yararlanmak için kar dağıtımına konu edilmeyip özel fon aktarımları) ayrılmış yedeklerdir.

D TA DO AN YEDEK PARÇA MALAT VE TEKN K A. .

30 HAZ IRAN 2014 TAR H NDE SONA EREN HESAP DÖNEM NE A T F NANSAL TABLOLARA L K N AÇIKLAYICI D PNOTLAR

(Tutarlar aksi belirtilmedikçe Türk Liras, (öTLö) olarak ifade edilmi tir.)

D PNOT 17 - ÖZ KAYNAKLAR (Devam,)

Kardan ayr,lan k,s,tlanm, yedekler (Devam,)

Genel Kanuni Yasal Yedekler, Türk Ticaret Kanunu'nun 519'uncu maddesine göre ayr,lr ve bu maddede belirlenen esaslara göre kullan,lr. Söz konusu tutarlar,n SPK Finansal Raporlama Standartlar, uyar,nca öKardan Ayr,lan K,s,tlanm, Yedeklerö içerisinde s,n,fland,r,lmas, gerekmektedir.

30 Haziran 2014 tarihi itibariyle irket'in TTK ve VUK kapsam,nda tutulan kay,tlar,na göre 856.504 TL (31 Aral,k 2013: 167.508 TL) tutar,ndaki kardan ayr,lan k,s,tlanm, yedeklerinin 697.843 TL'si i tirak sat, kazançlar,ndan (31 Aral,k 2013: 8.847 TL'si gayrimenkul sat, kazançlar,ndan) ve 158.661 TL (31 Aral,k 2013: 158.661 TL'si yasal yedeklerden olu maktad,r.

Sermaye Yedekleri ve Birikmi Karlar

Finansal tablolar,n enflasyona göre ilk defa düzeltilmesi sonucunda özkaynak kaleminden öSermaye, Emisyon Primi, Genel Kanuni Yasal Yedekler, Statü Yedekleri, Özel Yedekler ve Ola anüstü Yedekö kalemlerine bilançoda kay,tl, de erleri ile yer verilmekte ve bu hesap kalemlerinin enflasyona göre düzeltilmi de erleri toplu halde özkaynak hesap grubu içinde yer almaktad,r.

SPK düzenlemeleri uyar,nca, öÇ,kar,lm, Sermayeö, öKardan Ayr,lan K,s,tlanm, Yedeklerö ve öPay Senedi hraç Primleriö'nin yasal kay,tlardaki tutarlar, üzerinden gösterilmesi gerekmektedir. Enflasyon düzeltmesinden kaynaklanan farl,l,klar:

- öÇ,kar,lm, sermayeöden kaynaklanmaktaysa ve henüz sermayeye ilave edilmemi se, öÇ,kar,lm, sermayeö kaleminden sonra gelmek üzere aç,lacak öSermaye düzeltmesi farklar,ö kalemiyle;
- öKardan Ayr,lan K,s,tlanm, Yedeklerö ve öPay Senedi hraç Primleriö'nden kaynaklanmakta ve henüz kar da ,t,m, veya sermaye art,r,m,na konu olmam, sa öGeçmi Y,llar Kar/Zarar,ylaö, ili kilendirilmesi gerekmektedir. Di er özkaynak kalemleri ise SPK düzenlemelerine uygun olarak gösterilmektedir.

Sermaye düzeltmesi farklar,n,n sermayeye eklenmek d, ,nda bir kullan,m, yoktur. irket'in TTK ve VUK kapsam,nda tutulan kay,tlar,na göre 30 Haziran 2014 tarihi itibariyle ola anüstü yedek tutar, 2.529.838 TL'dir (31 Aral,k 2013: 5.116.777 TL).

Kar pay, da ,t,m,

irketimiz, Türk Ticaret Kanunu; Sermaye Piyasas, Mevzuat,; Sermaye Piyasas, Kanunu (SPKn.), Sermaye Piyasas, Kurulu (SPK) Düzenleme ve Kararlar,; Vergi Yasalar,; ilgili di er yasal mevzuat hükümleri ile Esas Sözle memiz ve Genel Kurul Karar, do rultusunda kar da ,t,m karar, al,r ve kar da ,t,m, yapar. Kar da ,t,m esaslar,m,z Kar Da ,t,m Politikas, ile belirlenmi tir

D TA DO AN YEDEK PARÇA MALAT VE TEKN K A .

30 HAZİRAN 2014 TARİHİNDE SONA EREN HESAP DÖNEMİNE AİT FİNANSAL TABLOLARA İLAKİN AÇIKLAYICI DİPNOTLAR

(Tutarlar aksi belirtilmedikçe Türk Lirası, (öTLö) olarak ifade edilmiştir.)

DİPNOT 17 - ÖZ KAYNAKLAR (Devamı)

Kar Payı, da ,t,m, (Devamı)

irketin 27 Mart 2014 tarihinde yapılan Ola an Genel Kurul Toplantısında, SPK'nun öSermaye Piyasasında Finansal Raporlamaya İlikin Esaslar Tebliği (II-14.1) hükümleri dahilinde, öKamu Gözetimi, Muhasebe ve Denetim Standartları, Kurumuö tarafından yayınlanan Türkiye Muhasebe Standartları, (öTMSö) ve Türkiye Finansal Raporlama Standartları, (öTFRSö)na uygun olarak hazırlanan, sunum esasları, SPK'nun konuya İlikin kararları, uyarınca belirlenen, ba ,ms,z denetimden geçmi , 01.01.2013-31.12.2013 hesap dönemine ait finansal tablolara göre; öErtelenmi Vergi Geliriö ve öDönem Vergi Gideriö birlikte dikkate alın, ,nda 3.915.890 TL tutar,nda öNet Dönem Kar,ö olu tu u; bu tutardan 27.01.2014 tarih ve 2014/2 sayılı, SPK Haftalık Bülteniönde ilan edilen Kar Payı, Rehberiöne göre hesaplanan 6.028.912- TL tutar,nda öGeçmi Yıl Zararları,ö indirildikten ve 84.705 TL tutar,nda ba , lar ilave edildikten sonra da 2.028.317 TL önet dönem zarar,ö olu tu u anlaşıldı, ,ndan, SPK'nın kar da ,t,m,na İlikin düzenlemeleri dahilinde 2013 hesap dönemine İlikin olarak herhangi bir kar da ,t,m, yapılamayacağı, hususunda pay sahiplerinin bilgilendirilmesine; TTK ve Vergi Usul Kanunu kapsamında tutulan 01.01.2013-31.12.2013 hesap dönemine ait yasal kayıtlar,m,zda 5.464.711 TL tutar,nda öNet Dönem Kar,ö olu tu unun tespitine; 5.464.711 TL tutar,ndaki net dönem kar,ndan Kurumlar Vergisi Kanunu'nun 5-1/e maddesi uyarınca kar da ,t,m,na konu edilmeyecek 697.843 TL tutar,ndaki İtirak sat, kar,n,n indirilmesinden sonra kalan 4.766.868 TL'nin, kayıtlar,m,zda yer alan 8.238.373 TL tutar,ndaki ögeçmi yıllar zararları,öna mahsup edilmesine, mahsup İlemi sonrasında kalan 3.471.505 TL tutar,ndaki geçmi yıl zarar,n,n, yine kayıtlar,m,zda yer alan 884.565 TL tutar,ndaki ögeçmi yıllar karları,öna mahsup edilmesi neticesinde kalan 2.586.940 TL tutar,ndaki ögeçmi yıllar zararları,ön,nda öola anüstü yedeklerö ile mahsup edilmek suretiyle tamam,n,n indirilmesineö karar verilmiştir.

Kar Da ,t,m,na Konu Edilebilecek Kaynaklar:

Kar da ,t,m,, net dönem kâr,ndan ve serbest yedek akçelerden (genel kanuni yedek akçelerin ödenmi /ç,kar,lm, sermayenin yar,s,n, a an kısmı, ile Türk Ticaret Kanunu ve Esas Sözleşme gereği ayrılanlar d, ,nda genel kurulca ayrılmamasına karar verilen yedek akçeler) da ,t,labilecektir.

Diğer taraftan,

a) TMS/TFRSöye ilk geçişte, kar ,la t,rnal, finansal tablolar,n söz konusu düzenlemelere göre yeniden hazırlanması, nedeniyle ortaya çıkan geçmi yıllar kârları,,

b) Üzerinde kâr da ,t,m,n, engelleyici herhangi bir kayıtlar bulunmayan yedek kalemlerinden kaynaklanan özsermaye enflasyon düzeltme farkları,ö,

c) Finansal tablolar,n ilk defa enflasyona göre düzeltilmesinden kaynaklanan geçmi yıllar kârları,, ortaklara nakit kâr payı, olarak da ,t,labilir.

Ayrıca, finansal tablolardaki özkaynaklar arasında öSatın Alınan Özsermaye Etkisiö hesap kaleminin bulunması, durumunda, net da ,t,labilir dönem kâr,na ulaşıl,rken söz konusu hesap kalemi bir indirim veya ekleme kalemi olarak dikkate alınmaz.

D TA DO AN YEDEK PARÇA MALAT VE TEKN K A .

30 HAZİRAN 2014 TARİHİNDE SONA EREN HESAP DÖNEMNE AİT FİNANSAL TABLOLARA İLİŞKİN AÇIKLAYICI DİPNOTLAR

(Tutarlar aksi belirtilmedikçe Türk Lirası, (₺TL) olarak ifade edilmiştir.)

DİPNOT 17 - ÖZ KAYNAKLAR (Devam,)

Kar Dağıtımına Konu Edilebilecek Kaynaklar (Devam,):

Sermaye Piyasası, hükümleri ve SPK düzenlemeleri saklı kalmak kaydıyla, şirketin 31 Aralık 2013 tarihi itibarıyla yasal kayıtlarında bulunan geçmiş yıllar zararları indirilmesi durumunda, kar dağıtımına konu edilebilecek brüt kaynakların tutarı, 9.657.479 TL'dir.

DİPNOT 18 - SATILAR VE SATILARIN MALİYETİ

Satış Gelirleri:

	1 Ocak - 30 Haziran 2014			1 Nisan - 30 Haziran 2014		
	Yurtiçi satışlar	Yurtdışı satışlar	Toplam	Yurtiçi satışlar	Yurtdışı satışlar	Toplam
Rotkolu	13.227.092	10.246.059	23.473.151	7.452.464	5.320.461	12.772.925
Rotba	1.115.020	4.412.419	5.527.439	741.144	2.423.273	3.164.417
Rotil	3.612.833	323.034	3.935.867	2.109.724	148.066	2.257.790
Salıncak kolu	459.193	-	459.193	242.046	-	242.046
Hurda satışlar	279.567	269.744	549.311	279.567	-	279.567
Diğer	1.248.610	631.847	1.880.457	140.508	381.228	521.736
	19.942.315	15.883.103	35.825.418	10.965.453	8.273.028	19.238.481

	1 Ocak - 30 Haziran 2013			1 Nisan - 30 Haziran 2013		
	Yurtiçi satışlar	Yurtdışı satışlar	Toplam	Yurtiçi satışlar	Yurtdışı satışlar	Toplam
Rotkolu	8.002.532	6.480.348	14.482.880	4.064.926	3.143.566	7.208.492
Rotba	597.303	3.651.160	4.248.463	394.326	1.979.327	2.373.653
Rotil	3.060.727	358.537	3.419.264	1.663.835	92.412	1.756.247
Salıncak kolu	438.161	204.545	642.706	214.224	15.542	229.766
Hurda satışlar	301.653	-	301.653	203.543	-	203.543
Diğer	888.269	453.208	1.341.477	678.481	16.700	695.181
	13.288.645	11.147.798	24.436.443	7.219.335	5.247.547	12.466.882

Toplam satış gelirlerinin yaklaşık olarak %44'ü üç büyük müşteriye (%20, %13, %11) yapılan satışlardan kaynaklanmaktadır. Aynı müşteriye 2013 yılında yapılan satışlar toplam satışların %47'sini oluşturmaktadır (%20, %14, %13). Yurtdışı satışların %82'si Avrupa kıtasına (2013: %72 ve %9'u Asya kıtasına (2013: %7) gerçekleştirilmektedir.

Satışların maliyeti:

	1 Ocak - 30 Haziran 2014	1 Nisan - 30 Haziran 2014	1 Ocak - 30 Haziran 2013	1 Nisan - 30 Haziran 2013
Hammadde maliyeti (Dipnot 8)	13.063.090	6.409.293	11.370.501	5.873.302
Çelik giderleri (Dipnot 20.b)	3.589.037	2.334.293	2.273.179	1.231.143
Genel üretim giderleri	6.979.582	4.387.522	5.469.074	2.186.875
Amortisman (Dipnot 12)	636.386	323.828	645.988	341.406
	24.268.095	13.454.936	19.758.742	9.632.726

D TA DO AN YEDEK PARÇA MALAT VE TEKNİK A. .

30 HAZİRAN 2014 TARİHİNDE SONA EREN HESAP DÖNEMNE AİT FİNANSAL TABLOLARA İLAK N AÇIKLAYICI DİPNOTLAR

(Tutarlar aksi belirtilmedikçe Türk Lirası, (₺TL) olarak ifade edilmiştir.)

DİPNOT 19 - PAZARLAMA GİDERLERİ VE GENEL YÖNETİM GİDERLERİ

	1 Ocak - 30 Haziran 2014			1 Nisan - 30 Haziran 2014		
	Pazarlama, sat, ve da ,t,m giderleri	Genel yönetim giderleri	Toplam	Pazarlama, sat, ve da ,t,m giderleri	Genel yönetim giderleri	Toplam
Hizmet giderleri	1.678.317	844.905	2.523.222	968.081	443.088	1.411.169
Personel giderleri (Dipnot 20b)	694.084	587.980	1.282.064	398.093	152.876	550.969
Kilit yöneticilere sağlanan faydalar (Dipnot 27.ii.C ve 20b)	-	609.009	609.009	-	371.313	371.313
Ambalaj malzemeleri	315.520	-	315.520	183.926	-	183.926
Amortisman ve itfa payları, (Dipnotlar 12 ve 13)	-	275.839	275.839	-	108.921	108.921
Diğer (1)	82.161	142.443	224.604	23.930	80.858	104.788
Toplam	2.770.082	2.460.176	5.230.258	1.574.030	1.157.056	2.731.086

(1) Cari dönem genel yönetim giderlerinin içerisindeki 78.254 TL'si diğer, dan sağlanan hizmet giderine iliştirilmiştir.

	1 Ocak - 30 Haziran 2013			1 Nisan - 30 Haziran 2013		
	Pazarlama, sat, ve da ,t,m giderleri	Genel yönetim giderleri	Toplam	Pazarlama, sat, ve da ,t,m giderleri	Genel yönetim giderleri	Toplam
Hizmet giderleri	1.098.797	762.709	1.861.506	570.492	390.077	960.569
Personel giderleri (Dipnot 20b)	377.768	860.831	1.238.599	187.103	412.846	599.949
Kilit yöneticilere sağlanan faydalar (Dipnot 27.ii.C ve 20b)	-	390.434	390.434	-	193.151	193.151
Ambalaj malzemeleri	251.269	-	251.269	113.467	-	113.467
Amortisman ve itfa payları, (Dipnotlar 12 ve 13)	-	253.972	253.972	-	130.042	130.042
Diğer	19.853	72.068	91.921	8.251	45.091	53.342
Toplam	1.747.687	2.340.014	4.087.701	879.313	1.171.207	2.050.520

DİPNOT 20 - NİTELİKLERİNE GÖRE GİDERLER

a) İrketin amortisman ve itfa payı, giderlerinin da ,l,m, a a ,daki gibidir:

	1 Ocak - 30 Haziran 2014	1 Nisan - 30 Haziran 2014	1 Ocak - 30 Haziran 2013	1 Nisan - 30 Haziran 2013
Satın alma maliyeti (Dipnot 18)	636.386	323.828	645.988	341.406
Genel yönetim giderleri (Dipnot 19)	275.839	108.921	253.972	130.042
	912.225	432.749	899.960	471.448

b) İrketin çalınan maliyetlerinin da ,l,m, a a ,daki gibidir:

	1 Ocak - 30 Haziran 2014	1 Nisan - 30 Haziran 2014	1 Ocak - 30 Haziran 2013	1 Nisan - 30 Haziran 2013
Satın alma maliyeti (Dipnot 18)	3.589.037	2.334.293	2.273.179	1.231.143
Genel yönetim giderleri (Dipnot 19)	1.196.989	524.189	1.251.265	605.997
Pazarlama, sat, ve da ,t,m giderleri (Dipnot 19)	694.084	398.093	377.768	187.103
	5.480.110	3.256.575	3.902.212	2.024.243

D TA DO AN YEDEK PARÇA MALAT VE TEKN K A .

30 HAZİRAN 2014 TARİHİNDE SONA EREN HESAP DÖNEM NE A T F NANSAL TABLOLARA LİK N AÇIKLAYICI D İPNOTLAR

(Tutarlar aksi belirtilmedikçe Türk Lirası, (öTLö) olarak ifade edilmiştir.)

D İPNOT 21 - ESAS FAAL YETLERDEN D İER GELİR VE G İDERLER

	1 Ocak - 30 Haziran 2014	1 Nisan - 30 Haziran 2014	1 Ocak - 30 Haziran 2013	1 Nisan - 30 Haziran 2013
Faaliyetlerden kaynaklanan kur fark, gelirleri	359.600	1.563	664.409	533.284
Konusu kalmayan kar lar, lar (Dipnotlar 6)(1)	2.610	910	524.471	514.116
Faiz gelirleri	43.539	17.787	51.791	38.588
Vadeli al, lardan kaynaklanan ertelenmiş finansman gideri (1)	108.987	87.520	53.784	25.822
Di er	184.286	137.530	146.429	52.333
Esas faaliyetlerden gelir ve karlar	699.022	245.310	1.440.884	1.164.143

(1) 30 Haziran 2013 dönemine ait tutar, n 514.116 TL ösi geçen sene içerisinde satılan i tirake ait de er dü ü kar lar, , tutar, d, r.

Faaliyetlerden kaynaklanan kur fark, giderleri	382.916	219.362	347.261	192.538
ü pheli alacaklar kar lar, k gideri (Dipnot 6)	210.726	197.540	37.045	-
Vadeli sat, lardan kaynaklanan kazanç, lman, finansman geliri (1)	247.921	215.905	25.819	18.885
Di er	46.953	36.759	97.279	47.210
Esas faaliyetlerden gider ve zararlar	888.516	669.566	507.404	258.633

(1) Önceki dönem ö vadeli sat, lardan kaynaklanan kazanç, lman, finansman geliri ve vadeli al, lardan kaynaklanan ertelenmiş finansman gideri ö iptalleri dahil edilmektedir.

D İPNOT 22 - YATIRIM FAAL YETLER İNDEN GELİRLER

	1 Ocak - 30 Haziran 2014	1 Nisan - 30 Haziran 2014	1 Ocak - 30 Haziran 2013	1 Nisan - 30 Haziran 2013
Maddi duran varlık sat, kar,	-	-	6.100	-
	-	-	6.100	-

D İPNOT 23 - F NANSMAN GELİRLER

	1 Ocak - 30 Haziran 2014	1 Nisan - 30 Haziran 2014	1 Ocak - 30 Haziran 2013	1 Nisan - 30 Haziran 2013
Kur fark, gelirleri	260.969	83.577	210.272	173.912
	260.969	83.577	210.272	173.912

D İPNOT 24 - F NANSMAN G İDERLER

	1 Ocak - 30 Haziran 2014	1 Nisan - 30 Haziran 2014	1 Ocak - 30 Haziran 2013	1 Nisan - 30 Haziran 2013
Kur fark, giderleri	314.686	209.320	350.418	158.505
Faiz giderleri	128.073	38.852	309.160	120.401
	442.759	248.172	659.578	278.906

D TA DO AN YEDEK PARÇA MALAT VE TEKN K A .

30 HAZ IRAN 2014 TAR H NDE SONA EREN HESAP DÖNEM NE A T F NANSAL TABLOLARA L K N AÇIKLAYICI D PNOTLAR

(Tutarlar aksi belirtilmedikçe Türk Lirası, (öTLö) olarak ifade edilmiştir.)

D PNOT 25 - GEL R VERG LER

	30 Haziran 2014	31 Aral,k 2013
Ödenecek kurumlar ve gelir vergisi	1.252.790	609.399
Pe in ödenen vergiler	(725.955)	(659.455)
Ödenecek vergi/(Pe in ödenen vergi)	526.835	(50.056)

30 Haziran tarihinde sona eren dönemlere ait gelir vergi (gideri)/geliri a a ,da detaylandırılm, t,r:

	1 Ocak - 30 Haziran 2014	1 Nisan - 30 Haziran 2014	1 Ocak - 30 Haziran 2013	1 Nisan - 30 Haziran 2013
Cari dönem vergi / (gideri)	(1.252.790)	(527.961)	(123.906)	(123.906)
Ertelenmiş vergi geliri / (gideri)	134.718	222.344	(67.459)	(121.439)
Toplam vergi gideri	(1.118.072)	(305.617)	(191.365)	(245.345)

Kurumlar Vergisi

irket, Türkiye'de geçerli olan kurumlar vergisine tabidir. irketin cari dönem faaliyet sonuçları,na ili kin tahmini vergi yükümlülükleri için ekli finansal tablolarda gerekli kar ,l,klar ayrılm, t,r. Türk vergi mevzuatı,, irketin finansal tabloları, üzerinden vergi beyannamesi vermesine olanak tan,mamaktadır.

Vergiye tabi kurum kazanç, üzerinden tahakkuk ettirilecek kurumlar vergisi oran, ticari kazanç,n tespitinde gider yazılan vergi matrahından indirilemeyen giderlerin eklenmesi ve vergiden istisna kazançlar, vergiye tabi olmayan gelirler ve di er indirimler (varsa geçmiş y,l zararlar, ve tercih edildi i takdirde kullanılan yat,r,m indirimleri) dü üldükten sonra kalan matrah üzerinden hesaplanmaktadır.

2014 y,l,nda uygulanan efektif vergi oran, %20'dir (2013: %20).

Türkiye'de geçici vergi üçer ayl,k dönemler itibarıyla hesaplanmakta ve tahakkuk ettirilmektedir. 2014 y,l, kurum kazançları,n,n geçici vergi dönemleri itibarıyla vergilendirilmesi a masında kurum kazançları, üzerinden hesaplanmas, gereken geçici vergi oran, %20'dir. (2013: %20). Zararlar gelecek y,llarda oluşacak vergilendirilebilir kardan dü ülmek üzere, maksimum 5 y,l ta ,nabilir. Ancak oluşmuş zararlar geriye dönük olarak önceki y,llarda oluşmuş karlardan dü ülemez.

30 Aral,k 2003 tarihinde Resmi Gazete'de yayımlanan, 5024 sayılı, Vergi Usul Kanunu, Gelir Vergisi Kanunu ve Kurumlar Vergisi Kanunu'nda De i iklik Yapılması, Hakkında Kanun (5024 sayılı, Kanun), kazançları,n, bilanço esasına göre tespit eden gelir veya kurumlar vergisi mükelleflerin finansal tabloları,n, 1 Ocak 2004 tarihinden başlayarak enflasyon düzeltmesine tabi tutması,n, öngörmektedir. Anılan yasa hükmüne göre enflasyon düzeltmesi yapılabilmesi son 36 aylık kümülatif enflasyon oranı,n,n (ÜFE art, oranı,n,n) %100'ü ve son 12 aylık enflasyon oranı,n,n (ÜFE art, oranı,n,n) %10'a mas, gerekmektedir. 1 Ocak 2005 tarihinden sonra söz konusu artılar sağlanmadı, için enflasyon düzeltmesi yapılmam, t,r.

Türkiye'de vergi de erlendirmesiyle ilgili kesin ve kati bir mutabakatla ma prosedürü bulunmamaktadır. irket ilgili y,l,n hesap kapama dönemini takip eden y,l,n 1-25 Nisan tarihleri arasında vergi beyannamesini hazırlamaktadır. Vergi Dairesi tarafından bu beyannameler ve buna baz olan muhasebe kayıtları, 5 y,l içerisinde incelenerek de i tirilebilir.

D TA DO AN YEDEK PARÇA MALAT VE TEKN K A .

30 HAZİRAN 2014 TARİHİNDE SONA EREN HESAP DÖNEM NE A T FİNANSAL TABLOLARA İLAK N AÇIKLAYICI DİPNOTLAR

(Tutarlar aksi belirtilmedikçe Türk Lirası, (öTLö) olarak ifade edilmiştir.)

DİPNOT 25 - GELİR VERGİLERİ (Devamı)

Yatırım İndirimi Uygulaması

1 A ustos 2010 Tarihli ve 27659 Sayılı, Resmi Gazete'de yayımlanarak yürürlüğe giren 6009 sayılı, Kanunun 5. maddesi ile Anayasa Mahkemesinin 8 Ocak 2010 tarihli Resmi Gazete'de yayımlanan 2009/144 sayılı, Karar, ile iptal edilen 193 sayılı, Gelir Vergisi Kanununun geçici 69. maddesindeki ösadece 2006, 2007 ve 2008 yıllarına ait ö ibaresi yeniden düzenlenmiştir. Yeni düzenleme ile kazanç, net yetersiz olması, nedeniyle indirilemeyen ve sonraki dönemlere devreden yatırım indirimi istisnasından yararlanamaması, olmaksızın yararlanmaya devam edilmesi sağlanmaktadır, ancak, vergi matrahları, net tespitinde yatırım indirimi istisnası olarak indirim konusu yapılacak tutar, net ilgili yıl kazanç tutarının %25'ini aşmamaktadır, öngörülmektedir. Yine yapılan değişiklikler, yatırım indiriminden yararlanacak olanların kurumlar vergisi oranının %30'den il yürürlükteki oran (%20) olması, esas benimsenmiştir.

6009 Sayılı, Kanun'da geçici 69. maddeye eklenen % 25'lik sınırla ilgili ö u kadar ki, vergi matrahları, net tespitinde yatırım indirimi istisnası olarak indirim konusu yapılacak tutar, ilgili kazanç, net % 25'ini aşamaz. ö hükümü, Anayasa'ya aykırı oldu u gerekçesiyle 18 ubat 2012 tarihli ve 28208 sayılı, Resmi Gazete'de yayımlanan Anayasa Mahkemesi'nin 9 ubat 2012 tarihli ve E: 2010/93, K: 2012/9 (Yürürlü ü Durdurma) sayılı, Karar, ile iptal edilmiştir.

Anayasa Mahkemesi'nin 9 ubat 2012 tarihli ve 2012/9 sayılı, karar, ile %25 sınırlaması, ile ilgili düzenleme iptal edilmiştir. Anayasa Mahkemesi'nin ilgili karar, henüz Resmi Gazete'de yayımlanmamıştır, t.r. Ancak Mahkeme'nin iptal kararının Resmî Gazete'de yayımlanacağı güne kadar yürürlü ünü durdurmak üzere ald, , 2010/93 Esas 2012/9 sayılı, Karar., 18.2.2012 tarihli Resmi Gazete'de yayımlanmıştır, t.r.

Ertelenmi Vergi:

irket, vergiye esas yasal finansal tablolar, ile TMS'ye göre hazırlanmış finansal tablolar, arasındaki farklılıklardan kaynaklanan geçici zamanlama farkları, için ertelenmi vergi varlı, , ve yükümlülü ü muhasebelemiştir. Söz konusu farklılıklar genellikle baz, gelir ve gider kalemlerinin vergiye esas finansal tablolar ile TMS'ye göre hazırlanan finansal tablolarda farklı dönemlerde yer almasından kaynaklanmaktadır olup, söz konusu farkları a a ,da belirtilmektedir.

Ertelenmi vergi aktifleri ve pasiflerinin hesaplanmasında kullanılan vergi oranı, %20'dir (2013: %20).

30 Haziran 2014 ve 31 Aralık 2013 tarihleri itibarıyla, ertelenmi vergiye konu olan geçici farkları ve ertelenmi vergi varlıklar/(yükümlülükleri) arasındaki gibidir:

D TA DO AN YEDEK PARÇA MALAT VE TEKNİK A. .**30 HAZİRAN 2014 TARİHİNDE SONA EREN HESAP DÖNEM NE A T F NANSAL TABLOLARA İLAK N AÇIKLAYICI DİPNOTLAR**

(Tutarlar aksi belirtilmedikçe Türk Lirası, (öTLö) olarak ifade edilmiştir.)

DİPNOT 25 - GELİR VERGİLERİ (Devamı)**Ertelemeli vergiler (devamı)**

	<u>Geçici farklar</u>		<u>Ertelemeli vergi varlıklar/(yükümlülükleri)</u>	
	<u>30 Haziran 2014</u>	<u>31 Aralık 2013</u>	<u>30 Haziran 2014</u>	<u>31 Aralık 2013</u>
Karşılıklı tazminat, kar, il, ,	4.410.129	4.519.008	882.026	470.938
İşheli alacak kar, il, ,	1.124.650	1.174.883	224.930	234.976
Davalara ilişkin ayrılan kar, il, k	165.393	165.393	33.079	33.079
Vadeli al, ve sat, lardan kaynaklanan Finansman geliri/(gideri) ve tahakkuklar	138.934	166.447	27.787	33.289
Stok değer düşüklüğü kar, il, ,	113.144	25.825	22.629	5.165
Kullanılmamış izin kar, il, klar,	367.711	374.354	73.542	74.870
Ciro prim kar, il, ,	430.785	-	86.157	-
Diğer	391.990	218.785	78.398	43.757
Ertelemeli vergi varlıklar,			1.428.548	1.328.940
Maddi ve maddi olmayan varlıklar ve stokların kayıtlı değerleri ile vergi değerleri arasındaki net fark	(4.019.775)	(4.195.326)	(803.955)	(839.065)
Ertelemeli vergi yükümlülükleri			(803.955)	(839.065)
Ertelemeli vergi varlıklar, / (yükümlülükleri) , net			624.593	489.875

Ertelemeli vergi yükümlülüğünün dönem içindeki hareketi aşağıdaki gibidir:

	2014	2013
1 Ocak	489.875	(149.878)
Özkaynakta muhasebeleştirilen	-	331.697
Ertelemeli vergi geliri	134.718	(67.459)
30 Haziran	624.593	(114.360)

Cari dönem vergi geliri/(gideri)nin mutabakatı aşağıdaki gibidir:

	1 Ocak- 30 Haziran 2014	1 Ocak- 30 Haziran 2013
Vergi öncesi kar	5.955.781	1.080.274
%20 kurumlar vergisi üzerinden hesaplanan vergi geliri	(1.191.156)	(216.055)
Vergi etkisi:		
Kanunen kabul edilmeyen indirilecek gelirler	(17.261)	(76.143)
Diğer, net	90.345	(10.523)
Cari dönem vergi gideri	(1.118.072)	(191.365)

D TA DO AN YEDEK PARÇA MALAT VE TEKNİK A. .

30 HAZİRAN 2014 TARİHİNDE SONA EREN HESAP DÖNEMİNE AİT FİNANSAL TABLOLARA İLİŞKİN AÇIKLAYICI DİPNOTLAR

(Tutarlar aksi belirtilmedikçe Türk Lirası, (öTLö) olarak ifade edilmiştir.)

DİPNOT 26 - PAY BAŞINA KAR / (ZARAR)

Pay başına kar net karın ilgili dönem içinde mevcut payların başına, ortalama adedine bölünmesi ile tespit edilir.

İrketler mevcut hissedarlara birikmiş karlardan paylar, oranında pay dağıtarak (öBedelsiz Paylarö) sermayelerini arttırabilir. Pay başına kazanç hesaplanırken, bu bedelsiz pay ihracı, çıkarılmış paylar olarak sayılır. Dolayısıyla pay başına kar/(zarar) hesaplamasında kullanılan başına, pay adedi ortalaması, payların bedelsiz olarak çıkarılması, geriye dönük olarak uygulamak suretiyle elde edilir.

	1 Ocak - 30 Haziran 2014	1 Nisan - 30 Haziran 2014	1 Ocak - 30 Haziran 2013	1 Nisan - 30 Haziran 2013
Pay sahiplerine ait net kar	4.837.709	2.157.991	888.909	1.338.807
Çıkarılmış, adi payların başına, ortalama adedi	10.000.000	10.000.000	10.000.000	10.000.000
Pay başına kar (hisse başına tam TL olarak)	0,48	0,22	0,09	0,13

Pay başına esas ve nispi kar arasında hiçbir dönem için herhangi bir fark bulunmamaktadır.

DİPNOT 27 - İLİŞKİLİ TARAF AÇIKLAMALARI

Bu finansal tabloların amacı, Doğan Holding'in, ömü terek yönetime tabi i ortaklıklar, ö dahil olmak üzere, doğrudan veya dolaylı olarak i tirak ettiği tüzel kişiler; irket üzerinde doğrudan veya dolaylı olarak; tek başına veya birlikte kontrol gücüne sahip gerçek ve tüzel kişiler ile ortaklar ile bunların yakın aile üyeleri (ikinci dereceye kadar) ve bunlar tarafından doğrudan veya dolaylı olarak, tek başına veya birlikte kontrol edilen tüzel kişiler ile bunların önemli etkiye sahip olduğu ve/veya kilit yönetici personel olarak görev aldıkları, tüzel kişiler; irketin bağlı, ortaklık ve i tirakleri ile Yönetim Kurulu Üyeleri, kilit yönetici personeli ile bunların yakın aile üyeleri (ikinci dereceye kadar) ve bunlar tarafından doğrudan veya dolaylı olarak, tek başına veya birlikte kontrol edilen tüzel kişiler, ili kili taraflar olarak kabul edilmiştir. Bilanço tarihleri itibarıyla ili kili taraflardan alacaklar ve ili kili taraflara borçlar ile 30 Haziran 2014 ve 31 Aralık 2013 tarihlerinde sona eren hesap dönemleri itibarıyla ili kili taraflarla yapılan işlemlerin özeti aşağıda sunulmuştur:

i) İli kili taraf bakiyeleri:

a) İli kili taraflara borçlar:

	30 Haziran 2014	31 Aralık 2013
Doğan Holding (1)	222.439	338.721
Milta Turizm İletmeleri A.Ş. (öMiltaö) (2)	12.291	34.423
D-Tes Elektrik Enerjisi Toptan Sat. A.Ş. (3)	168.926	-
Diğer	2.481	35.389
	406.137	408.533

- (1) Doğan Holding'den alınan müavirlik, danışmanlık ve teknik destek gibi hizmetlere ilişkin borçlardır.
- (2) Milta'dan alınan araç kiralama, uçak bileti ve konaklama hizmetlerinden kaynaklanmaktadır.
- (3) D-Tes Elektrik Enerjisi Toptan Sat. A.Ş.'den alınan elektrik hizmetinden kaynaklanmaktadır.

D TA DO AN YEDEK PARÇA MALAT VE TEKNİK A. .

30 HAZİRAN 2014 TARİHİNDE SONA EREN HESAP DÖNEMİNE AİT FİNANSAL TABLOLARA İLİŞKİN AÇIKLAYICI DİPNOTLAR

(Tutarlar aksi belirtilmedikçe Türk Lirası, (₺TL) olarak ifade edilmiştir.)

DİPNOT 27 - İLİŞKİLİ TARAF AÇIKLAMALARI (Devamı)

i) İlişkili taraf bakiyeleri:

b) İlişkili taraflardan alacaklar:

	30 Haziran 2014	31 Aralık 2013
Kısa vadeli alacaklar		
D Market Elektronik ve Ticaret A.Ş. (1)	2.445	-
Uzun vadeli alacaklar		
D-Stroy LTD (2)	65.812	-

(1) İnternet üzerinden yapılan satışlara ilişkin alacak tutarıdır.

(2) Kuruluş masraflarından kaynaklanan tutardır.

ii) İlişkili taraflarla yapılan işlemler:

a) Duran varlık, ürün ve hizmet alımları:

	1 Ocak - 30 Haziran 2014	1 Nisan - 30 Haziran 2014	1 Ocak - 30 Haziran 2013	1 Nisan - 30 Haziran 2013
Doğan Holding (1)	371.817	181.245	375.880	201.205
Milta (2)	68.199	33.190	41.519	20.307
D-Tes Elektrik Enerjisi Tопtan Satış A.Ş. (3)	822.311	415.411	-	-
Diğer	3.216	2.320	20.307	20.008
	1.265.543	632.166	437.706	241.520

(1) Doğan Holding'nden alınan müavinlik, danışmanlık ve teknik destek gibi hizmetlerden oluşmaktadır.

(2) Milta'dan alınan araç kiralama, uçak bileti ve konaklama hizmetlerinden kaynaklanmaktadır.

(3) D-Tes Elektrik Enerjisi Tопtan Satış A.Ş.'nden alınan elektrik hizmetinden kaynaklanmaktadır.

b) Ürün, hizmet ve finansal duran varlık satışı:

	1 Ocak - 30 Haziran 2014	1 Nisan - 30 Haziran 2014	1 Ocak - 30 Haziran 2013	1 Nisan - 30 Haziran 2013
Doğan Holding	-	-	2.524.160	-
Milta	530	-	-	-
D Market Elektronik ve Ticaret A.Ş.	2.380	-	-	-
	2.910	-	2.524.160	-

D TA DO AN YEDEK PARÇA MALAT VE TEKN K A .

30 HAZ RAN 2014 TAR H NDE SONA EREN HESAP DÖNEM NE A T F NANSAL TABLOLARA L K N AÇIKLAYICI D PNOTLAR

(Tutarlar aksi belirtilmedikçe Türk Liras, (öTLö) olarak ifade edilmi tir.)

D PNOT 27 - L K L TARAF AÇIKLAMALARI (Devam,)

c) irketın kilit yönetici personeline sa lanan faydalar

irket, yönetim kurulu üyeleri, genel müdür ve genel müdür yard,mc,lar,n, kilit yönetici personel olarak belirlemi tir (Dipnot 18).

	1 Ocak - 30 Haziran 2014	1 Nisan - 30 Haziran 2014	1 Ocak - 30 Haziran 2013	1 Nisan - 30 Haziran 2013
Ücretler ve di er k,sa vadeli faydalar	609.009	371.313	390.434	193.151
ten ayr,lma sonras, faydalar	-	-	-	-
	609.009	371.313	390.434	193.151

D PNOT 28 - F NANSAL ARAÇLAR VE F NANSAL ARAÇLARDAN KAYNAKLANAN R SKLER N N TEL VE DÜZEY

irket faaliyetlerinden dolayı, çe itli finansal risklere maruz kalmaktadır. Bu riskler, piyasa riski (kur riski, makul de er faiz oran, riski, fiyat risk ve nakit ak, faiz oran, riskini içerir), kredi riski ve likidite riskidir. irketın genel risk yönetimi program,, finansal piyasalar,n de i kenli ine ve muhtemel olumsuz etkilerin irketın finansal performans, üzerindeki etkilerini asgari seviyeye indirmeye yo unla maktadır.

a) Piyasa riski

Kur riski

irket uluslararası, alanda faaliyet göstermektedir ve yabanc, para i lemlerinden ötürü kur riskine maruz kalmaktadır. Kur riski ileride olu acak ticari i lemler, kayda al,nan aktif ve pasifler sebebiyle ortaya ç,kmaktadır. irket bu riski yabanc, para varl,k ve yükümlülüklerinin netle tirilmesi yolu ile olu an do al bir tedbir yolu ile kontrol etmektedir. Yönetim, irketın döviz pozisyonunu analiz ederek takip etmekte ve s,n,rland,rmaktadır.

30 Haziran 2014 ve 31 Aral,k 2013 tarihleri itibariyle irketın net döviz pozisyonu a a ,daki gibidir;

	30 Haziran 2014	31 Aral,k 2013
Toplam varl,klar	9.630.858	11.024.389
Toplam yükümlülükler	(210.007)	(3.491.698)
Net döviz pozisyonu	9.420.851	7.532.691

D TA DO AN YEDEK PARÇA MALAT VE TEKN K A. .**30 HAZİRAN 2014 TARİHİNDE SONA EREN HESAP DÖNEMİNE AİT FİNANSAL TABLOLARA İLİŞKİN AÇIKLAYICI DİPNOTLAR**

(Tutarlar aksi belirtilmedikçe Türk Lirası, (₺TL) olarak ifade edilmiştir.)

DİPNOT 28 - FİNANSAL ARAÇLAR VE FİNANSAL ARAÇLARDAN KAYNAKLANAN RİSKLERİN NİTELİK VE DÜZEYİ (Devamı)

30 Haziran 2014 ve 31 Aralık 2013 tarihleri itibarıyla, şirketin yabancı para varlıkları ve yükümlülüklerinin tutarları, TL karşılıklı tutarları, aşağıdaki gibidir:

	30 Haziran 2014			
	TL Karşılığı	ABD Doları	Avro	GBP
Ticari alacaklar	8.076.096	471.517	2.377.739	55.049
Parasal finansal varlıklar (kasa, banka hesapları, dahil)	1.554.762	44.366	504.600	361
Dönen varlıklar	9.630.858	515.883	2.882.339	55.410
Toplam varlıklar	9.630.858	515.883	2.882.339	55.410
Ticari borçlar	210.007	61.266	27.634	-
Parasal olmayan diğer yükümlülükler	-	-	-	-
Kısa vadeli yükümlülükler	210.007	61.266	27.634	-
Finansal yükümlülükler	-	-	-	-
Uzun vadeli yükümlülükler	-	-	-	-
Toplam yükümlülükler	-	-	-	-
Riskten korunma amaçlı toplam varlık tutarı,	-	-	-	-
Riskten korunma amaçlı toplam yükümlülük tutarı,	-	-	-	-
Bilanço dışı türev araçları net varlık/(yükümlülük) pozisyonu	-	-	-	-
Net yabancı para varlık pozisyonu	9.420.851	454.617	2.854.705	55.410
Parasal kalemler net yabancı para varlık pozisyonu	9.420.851	454.617	2.854.705	55.410
hracat (Dipnot 18)	15.883.103	535.669	4.176.225	93.235
thalat	6.847.391	1.455.577	1.192.296	162.423

D TA DO AN YEDEK PARÇA MALAT VE TEKN K A. .**30 HAZİRAN 2014 TARİHİNDE SONA EREN HESAP DÖNEMİNE AİT FİNANSAL TABLOLARA İLİŞKİN AÇIKLAYICI DİPNOTLAR**

(Tutarlar aksi belirtilmedikçe Türk Lirası, (₺TL) olarak ifade edilmiştir.)

DİPNOT 28 - FİNANSAL ARAÇLAR VE FİNANSAL ARAÇLARDAN KAYNAKLANAN RİSKLERİN NİTELİK VE DÜZEYİ (Devamı)

	31 Aralık 2013			
	TL Karşılığı	ABD Doları	Avro	GBP
Ticari alacaklar	6.647.712	347.162	1.961.284	41.994
Parasal finansal varlıklar (kasa, banka hesaplar, dahil)	4.376.674	1.670.691	232.549	36.464
Dönen varlıklar	11.024.389	2.017.853	2.193.833	78.458
Toplam varlıklar	11.024.389	2.017.853	2.193.833	78.458
Ticari borçlar	178.433	-	60.763	-
Parasal olmayan diğer yükümlülükler	42.983	3.365	8.511	3.078
Kısa vadeli yükümlülükler	221.415	3.365	69.274	3.078
Finansal yükümlülükler	3.270.283	1.532.251	-	-
Uzun vadeli yükümlülükler	-	-	-	-
Toplam yükümlülükler	3.491.698	1.535.616	69.274	3.078
Risken korunma amaçlı toplam varlık tutarı	-	-	-	-
Risken korunma amaçlı toplam yükümlülük tutarı	-	-	-	-
Bilanço dışı türev araçların net varlık/(yükümlülük) pozisyonu	-	-	-	-
Net yabancı para varlık pozisyonu	7.532.691	482.237	2.124.559	75.380
Parasal kalemler net yabancı para varlık pozisyonu	7.532.691	482.237	2.124.559	75.380
hracat (Dipnot 18)	22.836.767	1.652.105	7.522.323	118.468
thalat	12.843.843	4.817.336	1.453.146	-

30 Haziran 2014 tarihi itibarıyla aktif ve pasifte yer alan döviz bakiyeleri şu kurlarla çevrilmiştir: 2,1234 TL = 1 ABD Doları, 2,8919 TL = 1 Avro ve 3,6094 TL = 1 GBP (31 Aralık 2013: 2,1343 TL = 1 ABD Doları, 2,9365 TL = 1 Avro ve 3,5114 TL = 1 GBP).

İrket, başlıca Avro ve ABD Doları cinsinden kur riskine maruz kalmaktadır. 30 Haziran 2014 ve 31 Aralık 2013 tarihleri itibarıyla İrket'in sahip olduğu Avro, ABD Doları ve GBP cinsinden döviz pozisyonunun TL'nin yabancı paralar karşısında %10'den fazla kazanması ve kaybetmesi ve diğer tüm değerlendirmelerin sabit olduğu varsayımı altında dönem net kar/zararı ile öz kaynaklar üzerindeki etkisi aşağıda belirtilmiştir:

D TA DO AN YEDEK PARÇA MALAT VE TEKN K A .

30 HAZ RAN 2014 TAR H NDE SONA EREN HESAP DÖNEM NE A T F NANSAL TABLOLARA L K N AÇIKLAYICI D PNOTLAR

(Tutarlar aksi belirtilmedikçe Türk Liras, (öTLö) olarak ifade edilmi tir.)

D PNOT 28 - F NANSAL ARAÇLAR VE F NANSAL ARAÇLARDAN KAYNAKLANAN R SKLER N N TEL VE DÜZEY (Devam,)

Fiyat riski

irketin fiyat riski içeren finansal varl, , bulunmamaktadır.

Nakit ak, ve makul de er faiz oran, riski

irketin de i ken faiz oranl, kredisi olmad, ,ndan faiz oran, riskine maruz kalmamaktadır. Ancak sabit oranl, al,nan krediler, irketi makul de er faiz oran, riskine maruz b,rakmaktadır. irket yönetimi, bu riski faiz oran,na duyarl, , varl,k ve yükümlülüklerin birbirlerini dengelemesi yoluyla yönetmeye çal, maktadır.

Sabit faizli finansal araçlar	Faiz pozisyonu tablosu	
	30 Haziran 2014	31 Aral,k 2013
Finansal varl,k (Dipnot 3)	253.859	100.335
Finansal yükümlülükler (Dipnot 5)	(4.138.802)	(8.211.518)
	(3.884.943)	(8.111.183)

b) Kredi riski

Kredi riski, bankalarda tutulan mevduatlardan ve tahsil edilmemi alacaklar ve taahhüt edilmi i lemleri de kapsayan kredi riskine maruz kalan mü terilerden olu maktadır. irket, kredi notu yüksek bankalarla çal, may, tercih etmektedir. Mü teriler için ba ,ms,z bir de erlendirme imkan, olmad, , için yönetim mü terilerinin finansal pozisyonunu, geçmi tecrübelerini ve di er faktörleri dikkate alarak mü terinin kredi kalitesini de erlendirir. irket yönetimi bu riskleri, her anla mada bulunan kar , taraf için ortalama riski k,s,tlayarak ve gerekti i takdirde teminat alarak kar ,lamaktadır. irket yönetimi 90 günlük ortalama vade süresini geçen ticari alacaklar,n, güncel piyasa ko ullar,n, da göz önüne alarak de erlendirir ve gereken miktarda üpheli alacak kar ,l, , ayr,ld,ktan sonra bilançoda net olarak gösterir.

D TA DO AN YEDEK PARÇA MALAT VE TEKN K A. .

30 HAZİRAN 2014 TARİHİNDE SONA EREN HESAP DÖNEMİNE AİT FİNANSAL TABLOLARA İLİŞKİN AÇIKLAYICI DİPNOTLAR

(Tutarlar aksi belirtilmedikçe Türk Lirası, (öTLö) olarak ifade edilmiştir.)

DİPNOT 28 - FİNANSAL ARAÇLAR VE FİNANSAL ARAÇLARDAN KAYNAKLANAN RİSKLERİNİN TETKİK VE DÜZEYİ (Devamı)

30 Haziran 2014 tarihi itibarıyla finansal araç türleri itibarıyla şirketin maruz kaldığı, kredi risklerini gösteren tablo aşağıdaki gibidir:

	Ticari alacaklar		Diğer alacaklar		Nakit ve nakit benzerleri
	Alınan taraf	Verilen	Alınan taraf	Verilen	
Raporlama tarihi itibarıyla maruz kalınan azami kredi riski	-	16.701.430	-	88.127	3.697.271
- Azami riskin teminat ile güvence altına alınması, karşılığı,	-	2.333.718	-	-	-
A. Vadesi geçmiş /değerli üne ulaşmamış, finansal varlıkların net defter değerleri	-	13.454.940	-	88.127	3.697.271
- Teminat ile güvence altına alınması, karşılığı, (Not 15)	-	1.125.000	-	-	-
B. Koşullar, yeniden değerlendirilmeye alınmış, aksi takdirde vadesi geçmiş veya değerli üne ulaşmamış, sayılacak finansal varlıkların defter değerleri	-	-	-	-	-
C. Vadesi geçmiş ancak değerli üne ulaşmamış, finansal varlıkların net defter değerleri	-	3.246.490	-	-	-
- Teminat ile güvence altına alınması, karşılığı, (1)	-	1.208.718	-	-	-
D. Değerli üne ulaşmamış rayan varlıkların net defter değerleri	-	-	-	-	-
- Vadesi geçmiş (brüt defter değeri) (Not 6)	-	1.824.892	-	250.772	-
- Değerli üne ulaşmamış ü (-)(Not 6)	-	(1.824.892)	-	(250.772)	-
- Net değerinin teminat ile güvence altına alınması, karşılığı,	-	-	-	-	-
- Vadesi geçmiş (brüt defter değeri)	-	-	-	-	-
- Değerli üne ulaşmamış ü (-)	-	-	-	-	-
- Net değerinin teminat ile güvence	-	-	-	-	-

(1) Alacak sigortası, ile teminat altına alınmış, vadesi geçmiş alacak tutarını göstermektedir.

D TA DO AN YEDEK PARÇA MALAT VE TEKN K A. .

30 HAZİRAN 2014 TARİHİNDE SONA EREN HESAP DÖNEMİNE AİT FİNANSAL TABLOLARA İLİŞKİN AÇIKLAYICI DİPNOTLAR

(Tutarlar aksi belirtilmedikçe Türk Lirası, (öTLö) olarak ifade edilmiştir.)

DİPNOT 28 - FİNANSAL ARAÇLAR VE FİNANSAL ARAÇLARDAN KAYNAKLANAN RİSKLERİN NİTELİK VE DÜZEYİ (Devamı)

31 Aralık 2013 tarihi itibarıyla finansal araç türleri itibarıyla şirketin maruz kaldığı, kredi risklerini gösteren tablo aşağıdaki gibidir:

	Ticari alacaklar		Diğer alacaklar		Nakit ve nakit benzerleri
	li kili taraf	Diğer	li kili taraf	Diğer	
Raporlama tarihi itibarıyla maruz kalınan azami kredi risk	-	12.572.572	-	68.142	6.066.590
<i>- Azami riskin teminat ile güvence altına alınmış, k,sm,</i>	-	<i>2.460.498</i>	-	-	-
A. Vadesi geçmemiş /değerli üne ulaşmamış finansal varlıkların net defter değeri	-	10.774.986	-	68.142	6.066.590
- Teminat ile güvence altına alınmış, k,sm, (Not 15)	-	1.145.000	-	-	-
B. Koşullar, yeniden görülmü bulunan, aksi takdirde vadesi geçmiş veya değerli üne ulaşmamış, sayılacak finansal varlıkların net defter değeri	-	-	-	-	-
C. Vadesi geçmiş ancak değerli üne ulaşmamış finansal varlıkların net defter değeri	-	1.797.586	-	-	-
- Teminat ile güvence altına alınmış, k,sm,	-	1.315.498	-	-	-
D. Değerli üne ulaşmamış varlıkların net defter değerleri	-	-	-	-	-
- Vadesi geçmiş (brüt defter değeri) (Not 6)	-	1.616.776	-	250.772	-
- Değerli üne ulaşmamış (-) (Not 6)	-	(1.616.776)	-	(250.772)	-
- Net defter değeri teminat ile güvence altına alınmış, k,sm,	-	-	-	-	-
- Vadesi geçmemiş (brüt defter değeri)	-	-	-	-	-
- Değerli üne ulaşmamış (-)	-	-	-	-	-
- Net defter değeri teminat ile güvence altına alınmış, k,sm,	-	-	-	-	-

D TA DO AN YEDEK PARÇA MALAT VE TEKN K A .

30 HAZİRAN 2014 TARİHİNDE SONA EREN HESAP DÖNEMİNE AİT FİNANSAL TABLOLARA İLAKİN AÇIKLAYICI DİPNOTLAR

(Tutarlar aksi belirtilmedikçe Türk Lirası, (öTLö) olarak ifade edilmiştir.)

DİPNOT 28 - FİNANSAL ARAÇLAR VE FİNANSAL ARAÇLARDAN KAYNAKLANAN RİSKLERİN NİTELİK VE DÜZEYİ (Devam,)

30 Haziran 2014 ve 31 Aralık 2013 tarihleri itibarıyla, vadesi geçmiş ancak değerli üne u ramam, varlıkların ya landırmaları, a a ,daki gibidir:

	30 Haziran 2014		
	Alacaklar		Bankalardaki mevduat
	Ticari alacaklar	Diğer alacaklar	
Vadesi üzerinden 1-30 gün geçmi	1.763.032	-	-
Vadesi üzerinden 1-6 ay geçmi	1.483.458	-	-
Vadesi üzerinden 6-12 ay geçmi	-	-	-
Vadesi üzerinden 1-5 yıl geçmi	-	-	-
Vadesini 5 yıldan fazla geçmi	-	-	-
Toplam vadesi geçmi	3.246.490	-	-
Teminat ile güvence altına alınmış, k,sm, (1)	1.208.718	-	-
	31 Aralık 2013		
	Alacaklar		Bankalardaki mevduat
	Ticari alacaklar	Diğer alacaklar	
Vadesi üzerinden 1-30 gün geçmi	1.153.526	-	-
Vadesi üzerinden 1-6 ay geçmi	644.060	-	-
Vadesi üzerinden 6-12 ay geçmi	-	-	-
Vadesi üzerinden 1-5 yıl geçmi	-	-	-
Vadesini 5 yıldan fazla geçmi	-	-	-
Toplam vadesi geçmi	1.797.586	-	-
Teminat ile güvence altına alınmış, k,sm, (2)	1.315.498	-	-

- (1) Teminat ile güvence altına alınmış, k,sm, vadesi geçmiş alacaklar için yapılmış alacak sigortasıdır.
- (2) Teminatlar, mü terilerden alınan teminat mektupları, teminat senetlerinden oluşmaktadır.

c) Likidite riski

Likidite risk yönetimi, yeterli ölçüde nakit ve menkul kıymet tutmayla, yeterli miktarda kredi işlemleri ile fon kaynaklarının kullanılabilirliğini ve piyasa pozisyonlarının kapatılabilirliğini ifade eder.

D TA DO AN YEDEK PARÇA MALAT VE TEKN K A. .

30 HAZİRAN 2014 TARİHİNDE SONA EREN HESAP DÖNEMİNE AİT FİNANSAL TABLOLARA İLİŞKİN AÇIKLAYICI DİPNOTLAR

(Tutarlar aksi belirtilmedikçe Türk Lirası, (₺TL) olarak ifade edilmiştir.)

DİPNOT 28 - FİNANSAL ARAÇLAR VE FİNANSAL ARAÇLARDAN KAYNAKLANAN RİSKLERİN NİTELİK VE DÜZEYİ (Devamı)

30 Haziran 2014 ve 31 Aralık 2013 tarihleri itibarıyla pasif kalemlerin indirgenmemiş nakit akımları, ve kalan vadelerine göre gösterimi aşağıdaki tablolarda sunulmuştur:

	30 Haziran 2014					Vadesiz
	Defter değeri	Sözleşme uyarınca nakit çeki, lar, toplam,	3 aydan kısa,	3-12 ay arası,	1-5 yıl arası,	
Kısa vadeli borçlanmalar (Dipnot 5)	4.138.802	4.297.549	2.407.321	1.890.228	-	-
Ticari borçlar (Dipnot 6)	5.484.399	5.569.688	5.569.688	-	-	-
İlişkili taraflara diğer borçlar (Dipnot 27.i.a)	406.137	406.137	406.137	-	-	-
İlişkili olmayan taraflara diğer borçlar (Dipnot 7)	454.352	454.352	454.352	-	-	-
Türev olmayan finansal yükümlülükler	10.483.690	10.727.726	8.837.498	1.890.228	-	-

	31 Aralık 2013					Vadesiz
	Defter değeri	Sözleşme uyarınca nakit çeki, lar, toplam,	3 aydan kısa,	3-12 ay arası,	1-5 yıl arası,	
Kısa vadeli borçlanmalar (Dipnot 5)	8.211.518	8.332.733	4.499.265	3.833.468	-	-
Ticari borçlar (Dipnot 6)	5.847.092	5.943.742	5.943.742	-	-	-
İlişkili taraflara diğer borçlar (Dipnot 27.i.a)	408.533	408.533	408.533	-	-	-
İlişkili olmayan taraflara diğer borçlar (Dipnot 7)	408.952	408.952	408.952	-	-	-
Türev olmayan finansal yükümlülükler	14.876.095	15.093.960	11.260.492	3.833.468	-	-

D PNOT 28 - F NANSAL ARAÇLAR VE F NANSAL ARAÇLARDAN KAYNAKLANAN R SKLER N N TEL VE DÜZEY (Devam,)

Sermaye risk yönetimi

Sermayeyi yönetirken şirketin hedefleri, ortaklar,na getiri, diğer hissedarlara fayda sağlamak ve sermaye maliyetini azaltmak amacıyla en uygun sermaye yapısını sürdürmek için şirketin faaliyetlerinin devamını sağlayabilmektir.

Sektördeki diğer şirketlerle paralel olarak şirket sermayeyi borç/öz sermaye oranını kullanarak izler. Bu oran net borcun toplam sermayeye bölünmesiyle bulunur. Net yükümlülük, nakit ve nakit benzeri değerlerin toplam borç tutarından düşülmesiyle hesaplanır.

30 Haziran 2014 ve 31 Aralık 2013 tarihleri itibarıyla borç/öz kaynak oranı aşağıdaki gibidir:

	30 Haziran 2014	31 Aralık 2013
Toplam yükümlülük (1)	17.123.250	20.867.785
Eksi: Nakit ve nakit benzeri değerler (Dipnot 3)	(3.697.271)	(6.066.590)
Net yükümlülük	13.425.979	14.801.195
Özkaynaklar	27.061.289	22.223.580
Toplam sermaye	40.487.268	37.024.775
Net yükümlülük / Toplam sermaye oranı, (2)	%33,16	%39,98

(1) Toplam yükümlülük, kısa ve uzun vadeli yükümlülük toplamından varsa dönem kar, vergi yükümlülüğü ve ertelenen vergi yükümlülüğü hesapları, net çarşmas,yla elde edilen tutarlardır.

Makul değer tahmini

Makul değer, finansal varlık veya yükümlülüklerin, zorunlu bir satış veya tasfiye işlemi durumunda, istekli taraflar arasında gerçekleşecek bir cari işlemde, elde edilebilecek tutar olup, değer varsa teklif edilmiş bir piyasada işlem gören fiyat, ile en iyi şekilde belirlenir.

Şirket, finansal varlık ve yükümlülüklerin tahmini makul değerlerini, halihazırda mevcut piyasa bilgileri ve uygun değerlendirme yöntemlerini kullanarak belirlemiştir. Sonuç olarak burada sunulan tahminler, şirketin cari bir piyasa işleminde elde edebileceği değerlerin göstergesi olmayabilir.

Aşağıdaki yöntem ve varsayımlar, makul değeri belirlenebilen finansal varlık ve yükümlülüklerin makul değerinin tahmininde kullanılmıştır:

Finansal varlıklar

Yabancı para varlıkların makul değerlerinin, kayıtlı değerlerine yaklaştırılarak kabul edilmektedir.

D PNOT 28 - F NANSAL ARAÇLAR VE F NANSAL ARAÇLARDAN KAYNAKLANAN R SKLER N N TEL VE DÜZEY (Devam,)

Kasa ve nakit değerler dahil, maliyet değeriyle izlenen finansal varlıkların kayıtlı değerlerinin, kısa vadeli olmaları nedeniyle makul değerlerini yansıtmaları kabul edilmektedir.

Ticari alacakların kayıtlı değerlerinin, ilgili değer düşüklükleri düşüldükten sonra, makul değeri yansıtmaları tahmin edilmektedir.

D TA DO AN YEDEK PARÇA MALAT VE TEKN K A. .

30 HAZİRAN 2014 TARİHİNDE SONA EREN HESAP DÖNEMİNE AİT FİNANSAL TABLOLARA İLİŞKİN AÇIKLAYICI DİPNOTLAR

(Tutarlar aksi belirtilmedikçe Türk Lirası, (₺TL) olarak ifade edilmiştir.)

Tüm finansal yatırımlar, ilk olarak bedelin makul değerleri olan ve yatırımla ilgili satın alma masrafları, da dahil olmak üzere maliyet bedelleri üzerinden gösterilmektedir. Şirketin %20'inin altında sermaye payına sahip olduğu finansal yatırımların borsaya kayıtlı herhangi bir fiyat değerinin olmadığı, makul değer hesaplanmasında kullanılan diğer yöntemlerin uygun olmaması veya işlemesi nedeniyle makul bir değer tahmininin yapılamaması, ve makul değer güvenilir bir şekilde ölçülemediği durumlarda finansal varlıkların kayıtlı değeri, mevcutsa değer düzeltilmiş ünlü değerler, suretiyle değerlendirilmemiştir (Dipnot 4). Değer düzeltilmiş ünlü değerler, önemli bir değer düzeltilmiş ünlü değerler yol açabilecek unsurların mevcut olduğu durumlar haricinde, yolda bir defa yapılmaktadır.

Finansal yükümlülükler

Ticari borçların kayıtlı değerlerinin, makul değerlerini yansıttığı, öngörülmektedir.

Krediler ve diğer parasal borçların kısa vadeli olmaları, nedeniyle makul değerlerinin kayıtlı değerlerine yaklaştığı, kabul edilmektedir.

Değerli faiz oranlarına sahip yabancı para cinsinden uzun vadeli krediler bilanço tarihindeki döviz kuru ile TL'ye çevrilmiş olup, makul değerleri kayıtlı değere yaklaştırmaktadır.

Finansal Araçların Gerçeğe Uygun Değeri

Finansal varlıkların ve yükümlülüklerin gerçeğe uygun değerleri aşağıdaki gibi belirlenir:

- Birinci seviye: Finansal varlıklar ve yükümlülükler, birbirinin aynısı, varlıklar ve yükümlülükler için aktif piyasada işlem gören borsa fiyatlarından değerlendirilmemiştir.
- İkinci seviye: Finansal varlıklar ve yükümlülükler, ilgili varlık ya da yükümlülüğün birinci seviyede belirtilen borsa fiyatından başka direkt ya da indirekt olarak piyasada gözlenebilen fiyatın bulunmasında kullanılan girdilerden değerlendirilmemiştir.
- Üçüncü seviye: Finansal varlıklar ve yükümlülükler, varlık ya da yükümlülüğün gerçeğe uygun değerinin bulunmasında kullanılan piyasada gözlenebilir bir veriye dayanmayan girdilerden değerlendirilmemiştir.

DİPNOT 29 RAPORLAMA DÖNEMİN DEN SONRAKİ OLAYLAR

- Hakim orta, m, z Doğan Holding'in, bağımlı ortaklığı, Doğan Yayın Holding A.Ş.'yi tüm aktif ve pasifinin bir bütün halinde devir alınması, suretiyle birleşimi, Doğan Yayın Holding'in 6 Ağustos 2014 ve Doğan Holding'in 7 Ağustos 2014 tarihinde yapılan Olağanüstü Genel Kurul Toplantılarında oy çokluğu ile onaylanmış, t.r.
- 30 Haziran 2014 tarihi itibarıyla hazırlanan finansal tablolar, Yönetim Kurulu tarafından 8 Ağustos 2014 tarihinde onaylanmış, t.r. Yönetim Kurulu'daki değişikliklerin finansal tabloları, deyişirmeye yetkisi yoktur.

DİPNOT 30 - FİNANSAL TABLOLARI ÖNEMLİ ÖLÇÜDE ETKİLEYEN YA DA FİNANSAL TABLOLARIN AÇIK, YORUMLANABİLİR VE ANLAŞILABİLİR OLMASI AÇISINDAN AÇIKLANMASI GEREKLİ OLAN DİĞER HUSUSLAR

Yoktur (31 Aralık 2013: Yoktur).

D TA DO AN YEDEK PARÇA MALAT VE TEKN K A. .

**30 HAZ RAN 2014 TAR H NDE SONA EREN HESAP DÖNEM NE A T F NANSAL
TABLOLARA L K N AÇIKLAYICI D PNOTLAR**
(Tutarlar aksi belirtilmedikçe Türk Liras, (öTLö) olarak ifade edilmi tir.)
